

**በዳባት ገብርኤል ቤተ-መዘክር ውስጥ የሚገኙ
ቁሳዊ ባህሎች መዘርዘር ከአጫጭር መግለጫ ጋር**

**በ
አንተነህ ደሴ**

**በኢትዮጵያ ቋንቋዎችና ሥነጽሑፍ ክፍል
ለአርትስ ባችለር ዲግሪ ማሟያ የቀረበ ጥናታዊ ጽሑፍ**

**አዲስ አበባ ዩኒቨርሲቲ
ሰኔ 1)1 ዓ.ም**

በዳባት ገብርኤል ቤተ-መዘክር ውስጥ የሚገኙ ቁሳዊ
ባህሎች መዘርዘር ከአጫጭር መግለጫዎች ጋር

በ

አንተነህ ደሴ

በኢትዮጵያ ቋንቋዎችና ሥነጽሑፍ ክፍል
ለአርትስ ባችለር ዲግሪ ማሟያ የቀረበ ጥናታዊ ጽሑፍ

አማካሪ

የኔዓለም አረዶ

አዲስ አበባ ዩኒቨርሲቲ

ሰኔ 1)1 ዓ.ም

ማውጫ

ገፅ

አርዕስት

ምስጋና.....	ሀ
አበርክቶ.....	ለ
አጠቃሎ.....	ሐ

1. መግቢያ

1.1.....	
የጥናቱ አነሳሽ ምክንያቶች.....	1
1.2.....	
የጥናቱ ዓላማ.....	1
1.3.....	
የጥናቱ ፋይዳ.....	2
1.4.....	
የጥናቱ ወሰን.....	2
1.5.....	
የጥናቱ ዘዴ.....	3
1.6.....	
በጥናቱ ወቅት ያጋጠሙ ችግሮችና የተወሰዱ መፍትሔዎች.....	3
1.7.....	
የጥናቱ አካባቢ ዳራ.....	3
1.8 የጥናቱ አደረጃጀት.....	6
2. ክለሳ ድርሳናት.....	8
2.1 የተዛማጅ ጥናቶች ቅኝት.....	8

ዋቢ ጽሑፎች

ሙዳዬ ቃላት

የመረጃ አቀባዮች ስም ዝርዝር

አባሪዎች

ምስጋና

«ሁሉ በእርሱ ሆነ ከሆነውም አንዳች ስንኳ ያለ እርሱ አልሆነም።» ዮሐ 1፥1-4

ከሁሉም በላይ እንቅፋቶቹ እንዳያሰናክሉኝ ድጋፍ ሁነህ፤ የልቤ መሻትም እውን ይሆን ዘንድ ጽናትን ሰጠህ ለዚህ ያበቃኸኝ አምላክ ቅዱስ ጊዮርጊስ ከእኔ የሆነ አንዳችም ነገር የለኝምና ይህንን የአባቶቼን የምስጋና ቃል ስለሰጠህ ከአምልኮ ጋር ነው!።

- ጥናቴ ይህንን መልክ እንዲይዝ ረቂቁን በማረም ህፀኔን በመንቀስና ይህንን ጨምርበት ይህንንም ቀንሰው እያልሽ ያለ መታከት ሙያዊ እገዛ ላደረግሽልኝ አማካሪዬ የኔዓለም አረዶ እግዚአብሔር ያክብርልኝ።
- ለጥናቴ መሳካት መረጃ በማቀበልና «ምስጢረ ንዋያትን» በማመስጠር የተባበሩችሁኝ ሊቀ ጠባብት ሐረገ ወይን አገዝ፤ አባ አደራጀው ፈረደና ስማችሁ በአባሪ ገፅ የተገለፀው ሁላችሁም ሽክሜን አቅልላችሁልኛልና ቸሩ አምላክ "አስበ መምህራንን" ከረዥም ዕድሜ ጋር ይስጥልኝ።
- ቤተሠቦቼ ለእኔ ማድረጋችሁ ቤተሠባዊ ግዴታችሁ ሆኖ ሳለ እባብዬ የሚያስፈልገኝን ነገር ሁሉ በጠየኩህ ቅጽበት አንዳንዴም እንደሚያስፈልገኝ አውቀህ በማሟላት፤ እናቴ ለዚህ እበቃ ዘንድ ዛሬ ከነማን ጋር ዋልክ?፤ ምንስ ሰራህ? እያልሽ ቤተሠባዊ ፍቅርን ሳትሠስቱ በጥበብና ማስተዋል አሳድጋችሁ ለዚህ ስላበቃችሁኝ በአበው ምርቃት የሽቦትን አክሊል፤ የዕድሜን ካባ ያቀዳጅልኝ።
- ሙሉ በመልካም ቀን ብቻ ሳይሆን በክፉዎቹ ቀናትም ከጎኔ ባትሆኒ ኖሮ ለዚህ እበቃ እንደሆን ሳስበው አዎንታዊነቱ አልታይህ ይለኛል እናም ይህ የእኔ ብቻ የጥረት ውጤት ሳይሆን የአንቺም የጽናትሽ፤ የመልካም አብሮነትሽና ስለፍቅር የከፈልሽው መስዋዕትነት መልካ ፍሬ ነውና እወድሻለሁ።
- የደግነት አባቴ አቶ ጥጋቡ አቤልነህ፤ ወንድሜ አግንቸ ደሴ፤ እህቴ ማሬ ጥጋቡ፤ ሙላት ዘራ አብሩክ፤ ወዳጄ ሠጠኝ ጀንበሩ፤ ፈረደ ዘራሁን፤ መ/ር ድረስ አስማረ፤ አቶ መንክር ቢተውና የዳባት ወረዳ ዋና አፈ ጉባኤ አቶ እያየኝ ብርሃኔ፤ ለመልካሙ አብሮነታችሁ እግዚአብሔር ያክብርልኝ።
- እንቅፋቶቹ ወደፊት አንደርድራችሁኛልና መወደሴ ይድረሳችሁ።
- «አሐደ ቀለመ ዘነገረክ ይኩን ከመአቡክ፤ ወክልዔተ ቀለማተ ዘነገረክ ይኩን ከመ ፈጣሪክ።» አንድ ቀለም የነገረህ እንደ አባትህ ይሁን፤ ሁለት ቀለማትን የነገረህም እንደ ፈጣሪህ ይሁን ይላሉና አበው ከፊደል ቆጠራ አንስቶ እስከ ከፍተኛ ትምህርት ድረስ በዕውቀት አእምሮዬን ያነፃችሁ መምህሮቹ ደቀ መዝሙራዊ ምስጋናዬ ወደር የለውም። በመጨረሻም በኢትዮጵያ ኦርቶዶክስ ተዋሕዶ ቤተክርስቲያን የማገበረ ቅዱሳን ሙያና አገልግሎት ንዑስ ክፍል የጥናቴን ማስተየቢያ ሙሉ ወጪ ሸፍኖልኛልና በአበው ምርቃት ማህበሩን ያስፋው።

አበርክቶ

እባብዬ አባታዊ ፍቅርህን ሳትሰስት እናቴ ለዚህ እንድበቃ ዛሬ ከማን ጋር ዋልክ? ምንስ ሥራህ እያላችሁ በጥበብና በማስተዋል አሳድጋችሁ ለዚህ ደረጃ ስላበቃችሁኝ፤ ሙሉ ስለ ፍቅር በጽናት ሁሉንም ነገር ከእኔ ጋር አሳልፈሻልና ስለውለታችሁ ብታንስም የበኩር ሥራዬን እነሆ በረከት ብያለሁ።

አጠቃሎ

ይህ ጥናት «በዳባት ገብርኤል ቤተ-መዘክር ውስጥ የሚገኙ ቁሳዊ ባህሎች መዘርዘር ከአጫጭር መግለጫዎች ጋር» በሚል ርዕስ የቀረበ ነው። ቤተ-መዘክሩ በአማራ ክልል ሰሜን ጎንደር ዞን ዳባት ወረዳ እንደሚገኝና በደጅ አዝማች አያሌው ብሩ አማካኝነት እንደተመሠረተ ተቃኝቷል። ነገር ግን ከአቅምና ከጊዜ ውስንነት የተነሳ የቤተ-መዘክሩን መስራችና በኢትዮጵያ ታሪክ ውስጥ ከፍተኛ ቦታ ያላቸውን የደጅ አዝማች አያሌው ብሩን የሕይወት ታሪክ ከልደት እስከ ህልፈተ ሕይወት በስፋትና በጥልቀት በዚህ የጥናት ወረቀት ማቅረብ አልተቻለም ምክንያቱም በኢትዮጵያ ታሪክ ውስጥ ካላቸው ሰፊ ቦታ አንጻር የላቸው ታሪክ ሙሉና አዋጪ ጥናት ሊወጣው ይችላል ብሎ አጥኝው በማሰቡ ነው። ጥናቱ ቁሳዊ ባህሎችን በአካል ቀርቦ በመመልከት፣ ስለ ቤተ-መዘክሩ እውቀት ያላቸውን ሰዎች ቃለ-መጠይቅ በማድረግና አጋዥ የፎቶ ካሜራ በመጠቀም እንዲሁም በተነሱት ንድፈ ሀሣቦች ላይ በመመርኮዝ ትንታኔ በመስጠት ላይ አተኩሯል። በውስጡስ ምን ምን ቁሳዊ ባህሎችን ይዟል?፣ ቁሳዊ ባህሎቹ መቼና በማን? የተበረከቱ ናቸው? ሁሉም ቁሶች ምን ዓይነት ትዕምርታዊ ትርጓሜ አላቸው? የሚሉትንና መሠል ጉዳዮች በተነሱት ንድፈ ሀሣቦች መሠረት ለመቃኘት ተሞክሯል።

በቤተ-መዘክሩ ውስጥ ለእይታ ከቀረቡት ቁሳዊ ባህሎች መካከል አንዳንዶቹ ስንክናዊ ርቀታቸው /ውበታቸው ሳይደበዝዝና መግለጫ ይሆናቸው ዘንድም በወጉ የተቀናበረና የተደራጀ ታሪክ ያላቸው መሆናቸውን፣ የተወሰኑት ደግሞ ሥንክናዊ አሻራቸው ደብዝዞ ጭራሽ በማንና መቼ? እንደተሠሩ? በማን? አማካኝነት እንደተበረከቱ የሚገልፅ መረጃ የሌላቸው መኖራቸውን የጥናቱ መረጃዎች አመልክተዋል። በመሆኑም እነዚህ ቁሳዊ ባህሎች በማህበረሰቡ ዘንድ ያላቸውን ትዕምርታዊ ትርጓሜ በመግለፅና የማጠቃለያ ሀሣብ እንዲሁም ቤተ-መዘክሩ በመልካም ጎኑ /በጥንካሬው እንዲገፋበትና ድክመቱንም ይቀርፍ ዘንድ ጥቁመታ/ የመፍትሔ ሀሣብ በመሠንዘር ጥናቱ ተፈፅሟል።

1. መግቢያ

1.1 የጥናቱ አነሳሽ ምክንያቶች

ይህን ጥናት እንዳጠና ያነሳሱኝ ዐበይት ምክንያቶች፡-

- የጥናት ርዕስ ለመምረጥ አዲስ አበባ ዩኒቨርሲቲ ውስጥ ወደ ሚገኘው "ጆንኤፍ ኬኔዲ" መታሰቢያ ቤተ-መጻሕፍት አምርቼ ዲሞጾችን ባገለበጥኩበት ወቅት ዳባትን በተመለከተ የተሠራ አንድም ዲሞጾ ባለማግኘቱ በዚህ ርዕስ ብሠራ ብኩርናውን አገኛለሁ፤ እንዲሁም ከዚህ ጥናት በኋላም ሌሎች መነሳሳትን ያገኛሉ የሚል መሻት ስላለኝ፡፡
- የ6ኛ ክፍል ተማሪ እያለሁ የህብረተሰብ ትምህርት መምህራችን "በአገርህን እወቅ" ክብብ አማካኝነት ቤተ-መዘክሩን ባስጎበኙን ወቅት በውስጡ ያሉት ቁሳዊ ባህሎችና የቤተ-መዘክሩ መስራች የነበሩት የደጅ አዝማች አያለው ብሩ ታሪክ በአእምሮዬ ባስረጹብኝ አይረሴ ትዝታና መነሳሳት ይህንን ዕድል ማግኘቱ የበኩሌን እንድሠራ መንገድ ይከፍትልኛል ብዬ ማሰቤ፡፡
- የአካባቢው ተወላጅ መሆኔና የጥናቱን አካባቢ ለማያውቁት ለማሳወቅ ካለኝ ፍላጎት የመነጨ ነው፡፡

1. 2 የጥናቱ ዓላማ

ይህ ጥናት ሲዘጋጅ በዋናነት ዓላማው ያደረገው በዳባት ገብርኤል ቤተ-መዘክር ውስጥ የሚገኙ ቁሳዊ ባህሎችን /Material cultures/ መዘርዘርና አጫጭር መግለጫዎችን መስጠት ሲሆን ከዚህ ዐብይ ዓላማ በተጨማሪ ርዕስ ጉዳዩን የሚያጎሉ የሚከተሉት ጥያቄዎችም በጥናቱ ውስጥ ምላሽ ያገኛሉ፡፡

- በቤተ-መዘክሩ ውስጥ ምን ምን ቁሳዊ ባህሎች ይገኛሉ?
- በቤተ-መዘክሩ ውስጥ ያሉ እነዚህ ቁሳዊ ባህሎች /Material cultural/ ምን ዓይነት ትዕምርታዊ ትርጓሜ አላቸው?
- በቤተ-መዘክሩ ውስጥ ያሉት ቁሳዊ ባህሎች አሠራራቸው ምን ይመስላል?
- በቤተ-መዘክሩ ውስጥ የሚገኙት እነዚህ ቁሳዊ ባህሎች በወጉ የተቀናበረና የተደራጀ ታሪክ አላቸውን? የሚሉትን ጥያቄዎች ጥናቱ ተገቢውን ምላሽ ይሠጣል፡፡

1.3 የጥናቱ ጠቀሜታ

አንድ ጥናት ሲካሄድ በተከሰተ ጉዳይ ላይ ላለ ችግር መፍትሔ ለመሻት ወይም ተጨማሪ አዳዲስ እውቀቶችን ለመስጠት ሲሆን፣ ይህ ጥናትም በጥናቱ ዓላማ ላይ የተነሱ መሠረታዊ የዓላማ ጥያቄዎችን መሠረት በማድረግ የሚከተሉትን ጠቀሜታዎች ያስገኛል ተብሎ ይታሰባል።

- እስካሁን ድረስ ምንም ዓይነት ጥናት ያልተደረገበትን የዳባት ወረዳና የዳባት ገብርኤል ቤተ-መዘክር በማስተዋወቅ ረገድ ጉልህ ሚና ይጫወታል።
- የወረዳው ባህልና ቱሪዝም ጽ/ቤት ከዚህ ቀደም ያላደረገውን ይህንን ቤተ-መዘክር የማጥናት ሥራ ከዚህ በኋላ እንዲነሳ ያግዘዋል።
- ከዚህ ጥናት በኋላ በፎክሎር እንዲሁም መሠል ጥናት ለማድረግ ለሚፈልጉ የተለያዩ አጥኝዎች እንደ መነሻ ሆኖ ያገለግላቸዋል ተብሎ ይታሰባል።

1.4 ወሰን ጥናት

አንድ ጥናታዊ ጽሑፍ ለመስራት በሚታሰብበት ጊዜ ክርዕስ ጉዳዩ አንጻር፣ ከጥናቱ ዓላማ አኳያ፣ ከሚነሱት ዝርዝር ሃሳቦች አንጻር፣ የሚወስደውን ጊዜ፣ የሚፈጀውን የገንዘብ መጠን፣ የሚያካልለውን ቦታ፣ የሚያስፈልጉ የመረጃ መሰብሰቢያ መሣሪያዎችን ከግምት ውስጥ በማስገባት የጥናቱን ክልል/ወሰን ማስፋት ወይም ማጥበብ ያሰፈልጋል። የዚህ ጥናት አቅራቢም እነዚህን መሠረታዊ ጉዳዮች ከግምት ውስጥ በማስገባት "በዳባት ገብርኤል ቤተ-መዘክር ውስጥ የሚገኙ ቁሳዊ ባህሎች መዘርዘር ከአጫጭር መግለጫዎች ጋር" የተሠኘውን የጥናቱን ርዕስ በማያሳክር መልኩ ቁሳዊ ባህሎቹን ከመግለጫዎች ጋር መዘርዘር፣ ቁሳዊ ባህሎቹ በአካባቢው ማህበረሰብ ዘንድ ያላቸውን ትዕምርታዊ ትርጓሜ ማሳየት፣ ቁሳዊ ባህሎቹ ያሏቸውን አገልግሎቶች መግለጽ ላይ አተኩሯል። ነገር ግን ከአቅምና ከጊዜ ውሉንነት የተነሳ የቤተ-መዘክሩን መስራችና በኢትዮጵያ ታሪክ ውስጥ ከፍተኛ ቦታ ያላቸውን የደጅ አዝማች አያለው ብሩን ታሪክ በስፋትና በጥልቀት ከልደት እስከ ሕልፈተ ሕይወት ያላቸውን ሰፊ ታሪክ በዚህች የጥናት ወረቀት ማቅረብ አልተቻለውም፤ ምክንያቱም ደጅ አዝማች አያሌው ብሩ በኢትዮጵያ

ታሪክ ውስጥ ካላቸው ሰፊ ቦታ አንጻር የላቸው ታሪክ ራሱን የቻለ አዋጭና ሙሉ ጥናት ሊወጣው ይችላል ብሎ በማሰቡ ነው።

1.5 የአጠናን ዘዴ

ለዚህ ጥናት አዋጭ ነው ተብሎ የታሰበው የምርምር ስልት በቀጥታ ከመዲናችን አዲስ አበባ በስተሰሜን በ814 ኪ.ሜ ርቀት ወደምትገኘው ዳባት ወረዳ በመሄድ በቤተ-መዘክሩ ውስጥ የሚገኙትን ቁሳዊ ባህሎች በአካል ቀርቦ መመልከት /Observation/፣ ለቤተ-መዘክሩ ቅርበት ያላቸውን አካላት በጉዳዩ ዙሪያ እውቀት አላቸው /ያውቃሉ የተባሉ ሰዎችን ቃለ-መጠይቅ /Interview/ ማድረግና የመጀመሪያ ደረጃ ምንጮችን /Primary sources/ በመጠቀም ገለጻዎችን ማድረግና ጥናቱን ያግዙ ዘንድ ፎቶ ካሜራ እንዲሁም መዛግብት በመጠቀም ነው።

1.6 በጥናቱ ወቅት ያጋጠሙ ችግሮችና የተወሰዱ መፍትሔዎች

በጥናቱ ወቅት ካጋጠሙኝ ችግሮች መካከል ቤተ-መዘክሩን በበላይ የሚቆጣጠረው የወረዳው ቤተ ክህነት ኃላፊ በአዲስ አበባ ዩኒቨርሲቲ የኢትዮጵያ ቋንቋዎችና ሥነ-ጽሑፍ ክፍል የዓፈልኝን የትብብር ደብዳቤ ተመልክቶ በቤተ-መዘክሩ ውስጥ የሚገኙትን ቁሳዊ ባህሎች በአካል እንድመለከትና ለጥናቱ ማሳያ/አባሪ ይሆነኝ ዘንድ ፎቶግራፍ እንዳይሰጥና የሚያስፈልገኝን መረጃ አገኝ ዘንድ ለቤተ-መዘክሩ የይሁንታ/ፈቃድ ደብዳቤ ለመጻፍ ፈቃደኛ አለመሆን፣ ከብዙ ቢሮክራሲ በኋላ ደብዳቤውን ቢጽፉልኝም ቤተ-መዘክሩ ውስጥ ገብቼ ቁሶቼን በአካል እንዳላይና ፎቶግራፍ እንዳለላኝ ይልቁንም ስለ ቁሶቼና አንዳንድ መረጃዎች "ውጭ ሆኖ በቃል እንዲነገረው" የሚለው አንዱ ችግር ነበር። ነገር ግን የትምህርት ክፍሉ ለዳባት ወረዳ ባህልና ቱሪዝም ጽ/ቤት በዓፈልኝ የትብብር ደብዳቤ መሠረት የወረዳው ባህልና ቱሪዝም ጽ/ቤት በቁጥር ዳ.ወ.ባ.ቱ /75/ 2001፣ ቀን 28-5-2001 ዓ.ም በቀጥታ ለዳባት ገብርኤል ቤተ-መዘክር በዓፈልኝ ደብዳቤ መሠረት ከላይ የተጠቀሱት ችግሮች ሙሉ በሙሉ ተቀርፈው ለጥናቱ የሚጠቅሙ መረጃዎችን ለማግኘት ችያለሁ።

1.7 የጥናቱ አካባቢ ዳራ

የድሮው ወገራ አውራጃ የአሁኑ ዳባት ወረዳ በአማራ ብሔራዊ ክልላዊ መንግስት በሰሜን ጎንደር መስተዳድር ዞን ውስጥ ካሉት ወረዳዎች መካከል አንዱ ሲሆን የወረዳው ዋና ከተማም

ዳባት ወረዳ ይሰኛል። ወረዳው ከመዲናችን አዲስ አበባ በስተሰሜን በ814 ኪ.ሜ፣ ከክልሉ ርዕሰ ከተማ ባህር ዳር እንዲሁ በስተሰሜን በ246 ኪ.ሜና በ1636 ዓ.ም አፄ ፋሲል ከቆረቆሯትና

ለበርካታ ዓመታት የኢትዮጵያ መናገሻ ከተማ ከነበረችው ከታሪካዊቷ ከተማ ሰሜን ጎንደር በስተሰሜን 75 ኪ.ሜ ርቀት ላይ ይገኛል።

ዳባት ምንም እንኳን የተለያዩ ስያሜዎች ቢኖሩትም ገና በ14 ዓመታቸው ከአፄ ምኒልክ የደጅ አዝማችነት ማዕረግ ተቀብለው ለዳባት ገዥ ሆነው በተላኩት በደጅ አዝማች አያሌው ብሩ አማካኝነት በ1910 ዓ.ም በወቅቱ የከተማ መስፈርት መሠረት በአሁኑ ወቅት የወረዳው ርዕሰ ከተማ ከሚገኝበት በስተሰሜን ምዕራብ በሚገኝ ክፍተኛ ቦታ አሁን "ላይዳባት" እየተባለ በሚጠራው ቦታ ተከተመ። ነገር ግን ፋሽስት ኢጣልያ በ1928 ዓ.ም ኢትዮጵያን በወረረበት ወቅት 'ላይዳባት' ተራራና ገደል የበዛበት፣ውሃ አጠር፣ለኢጣልያ ገበሬዎች መኖሪያ አመቺ ባለመሆኑና ለግዛት ቅርምቱ መንገድ ማሰፋፋት አስቸጋሪሆኖ ስላገኘው፣ከጎንደር አስመራ ወረዳውን አቋርጦ የሚያልፍ የ514 ኪ.ሜ 'አስፋልት' ንጣፍ መንገድ በመገንባት፣ለወረዳው የከተማ "ማስተር ፕላን" በማዘጋጀትና ለራሱ ገበሬዎች 'በማስተር ፕላን' መሠረት ግዙፍ የመኖሪያ ህንፃና ለምግብ ፍጆታ የመኮረኒና የፓስታ ፋብሪካ በመገንባት ከ'ላይዳባት' አሁን ወደሚገኝበት አካባቢ አዛወረው። በዚህ ወቅት ደጅ አዝማች አያሌው ብሩ ላይ ዳባት ይገኝ በነበረው ቤተ-መንግስታቸው ግብር ሲያበሉ የማይለይ አዝማሪ ላይ ዳባት እንዳልነበር ሆኖ ሲያየው እንዲህ ብሎ ገጠመ ሲሉ የ93 ዓመቱ የዕድሜ ባለፀጋ አባ ገብሬ ሰፈነ የሚከተለውን ቃል ግጥም ተናግረዋል።

አይለቀለቅም ብርሌ ባንት፣
የአያሌው ብሩ አገር እንዴት ነው ዳባት።
ጥቅጥቅ ካለ ጫካ ይቆረጣል ደጋን፣
የአያሌው ብሩ አገር ዳባት አረደኝን። /ቃለ-መጠይቅ 20-7-2001 ዓ.ም/

ዳባት በደርግ ዘመን መንግስት ወገራ አውራጃ ይባል በነበረበት ወቅት በጎንደር ከነበሩት ሰባት አውራጃዎች መካከል ትልቁ አውራጃ ነበር፤የንግድ እንቅስቃሴውም በዚያው መጠን የጎላ እንደነበርና ዳባት የሚለውን ስያሜ እንዴት እንዳገኘው መረጃ አቀባዮቹ እንዲህ ገልፀውልኛል፡-

ደጃች ሰርጸሱሉስ የተባሉ ንጉሥ ክፍሎን፣ገላውዴዎስ፣ኪሮስና ደባን የተባሉትን አራቱን ልጆቻቸውን አልጋ ወራሽና አምባራስ የተባሉ ማዕረጋትን በመስጠት ከተከዜ ፈሰስ ከባቢሎን መለስ እነዚህን ልጆቻቸውን በጎንደር የግዛት ክልል በዕጣ

አከፋፍለው ሰጧቸው። በግዛት ክፍፍሉ ወቅት ደባን ለዳባት ደረሰው፤ በመሆኑም በባላምባራስ ደባን ስም የዳባት መጠሪያ ሆነ። /መልአክ ገነት አባ አባተ ረታ፣ ቃለ-መጠይቅ፣ 23-7-01 ዓ.ም/።

ሌላኛው የዳባት መጠሪያ ደግሞ ዳባት አረደጃን ይባላል። ይህን ስያሜ እንዴት ሊያገኝ እንደቻለ አባ አባተ ረታ እንዲህ ይገልጹታል፡-

በአፄ ብሔር ማርያም የግዛት ዘመን በአሁኑ ሰዓት የዳባት ደብረ ገነት ቅዱስ ጊዮርጊስ ቤተክርስቲያን ባለበት አካባቢ ይኖር የነበረን ሰው ባለመግባባት በተፈጠረ ፀብ አንድ ሰው አረደው። በወቅቱ በስፍራው የነበረ የዓይን እማኝ ሁኔታውን ለንጉሱ ሲያስረዳ ንጉሱን 'ጃንሆይ' ብሎ የመጥራት የወቅቱ ብሂል ነበርና ከሁኔታው ዘግናኝነት አንጻር መንፈሱ ተነክቶ የነበረው የዓይን እማኝ ጃንሆይ ለማት "አረደጃን!" አለ። (ቃለ-መጠይቅ 23-07-01 ዓ.ም)

ከዚህ በመነሳትም በ1440 ዓ.ም ለተመሠረተው ለዳባት ደብረ ገነት አረደጃን ቅዱስ ጊዮርጊስ ቤተክርስቲያን መጠሪያ ሆነ። ስለሆነም አንዳንድ ሰዎች ዳባት አረደጃን እያሉ ይጠሩታል።

ዳባት በስተሰሜን፣ ከደባርቅ ወረዳ፣ በስተደቡብ ከወገራ/አምባ ጊዮርጊስ/ወረዳ፣ በስተምዕራብ ከጠገዬ ላይ አርማጭሆ፣ በስተምስራቅ ከወገራና ደባርቅ ወረዳዎች ጋር ይዋሰናል። የዳባት ህዝብ አብሮ መብላት መጠጣት ባህሉ የሆነ፣ በሃይማኖቱ፣ በሀገሩ፣ በእናቱና በሚስቱ ለሚመጣበት ድርድር የማያውቅ፣ አትንኩኝ ባይ ከነኩት የማይመለስ፣ ለተቸገረ ደራሽ «መስጠት ቤት አይፈታም» በሚል ጥንተ ብሂሉ የሚታወቅ ሕዝብም ነው።

ከወረዳው ማስታወቂያ ጽ/ቤት በተገኘ መረጃ መሠረት ወረዳው 1,232.85 ካሬ ስኩር ኪ.ሜ የቆዳ ስፋት ሲኖረው 34.8% ለእርሻ፣ 12.3% ለግጦሽ፣ 15.6 ለመስኖ፣ 10.5% ለደን ልማት የሚውልና 21.3% መሬት ደግሞ ወደፊት ሊለማ የሚችል መሬት ባለቤት ነው። ከዚህ መ/ቤት በተገኘ ሌላ መረጃ ደግሞ በ1994 ዓ.ም በተደረገው የሕዝብና ቤት ቆጠራ መሠረት የሕዝቡ ብዛት 182,515 ነበር፤ ከጠቅላላው ህዝብ 48% ሴት፣ 52% ደግሞ ወንድ ነው። የእምነት ስብጥሩ ደግሞ 90% የኢትዮጵያ ኦርቶዶክስ ተዋሕዶ እምነት ተከታይና 10% ደግሞ የእስልምና እምነት ተከታይ ነው።

ወረዳው በ26 የገጠርና በ4የከተማ ቀበሌዎች የተዋቀረ ሲሆን 26ጤና ኬላ፣ 4ታዳጊ ጤና ጣቢያ እንዲሁም 66መደበኛና 44ሳተላይት፣ 16አማራጭ፣ አንድ ለከፍተኛ ትምህርት መሠናዶ ት/ቤት አሉት። /የዳባት ወረዳ ጤና ጣቢያና ትምህርት ጽ/ቤት፣ 2000 ዓ.ም/

ከወረዳው ግብርናና ገጠር ልማት ጽ/ቤት በተገኘ መረጃ መሠረት የመሬት አቀማመጡ 19% ወጣገባ፣30% ሜዳማ፣55% ተራራማና 5% ደግሞ ቆላማ ነው። የአፈር "ቴክኖሎጂ" ደግሞ 55% ቀይ አፈር፣60% ቡናማና 35% ጥቁር አፈር ሲሆን የአየር ንብረቱ ደግሞ 14% ወይናደጋ፣52% ደጋና 30% ቆላማ ነው። የሕዝብ ጥግግቱን በተመለከተ በካሬ ስኩዋር ኪሎ ሜትር 138 ሰዎች በወይናደጋ 120 ሰው በደጋ ነው፤የአካባቢው ዓመታዊ አማካይ የዝናብ መጠኑም ከ800-1400 ሚሊ ሊትር ሲሆን ከባህር ወለል በላይ ከ1500-3800 ሜትር ከፍታና ከ18-35 ዲግሪ ሴንቲ ግሬድ የሙቀት መጠን አለው። የወረዳው ሕዝብ በአብዛኛው የሚተዳደረው በእርሻ ሥራ ነው፤ የምርት ዓይነቶቹም፡- የብዕር ሰብል ጤፍ፣ዳጉሳ እንዲሁም ዳሽን ቢራ ፋብሪካ ከሀገር ውስጥ አሰላ ከውጭ ደግሞ ቤልጅየም በከፍተኛ የውጭ ምንዛሬ የሚያስገባውን የብቅል ፍጆታ በሀገር ውስጥ ለመተካት ለፋብሪካው የቢራ ገብስ ይመረታል። የአገዳ ሰብል፡- ባቁላ፣ በቆሎ፣ አተር፣ ማሽላ...። የቅባት እህሎች ደግሞ ሰሊጥ፣ኑግ፣ተልባ፣ ሱፍ...ሲመረቱየአትክልናፍራፍሬምርትደግሞሙዝ፣ፖፖያ፣ብርቱካን፣ቡና፣ሎሚ...የመሳሰሉት ይመረታሉ። /የዳባት ወረዳ ግብርናና ገጠር ልማት ጽ/ቤት፣2000 ዓ.ም/

ወረዳው ምቹ የክረምትና የበጋ መኪና መንገድ እንዲሁም በግንባታ ላይ ያለ ከዳባት ጠገዴ አርማጭሆ የ107 ኪ.ሜ ጥርጊያ መንገድ አለው፤እንዲሁም የ24 ሰዓት አገልግሎት የሚሰጥ የኤሌክትሪክ ጣቢያ ባለቤት ሲሆን የኢትዮጵያ ንግድ ባንክ በውስጡ "የሃዋላ" አገልግሎት የሚሰጥ የባንክ ባለቤት ነው፤ሙሉ አውቶማቲክና የተንቀሳቃሽ ስልክ /Mobile Phone/ በተጨማሪም የአይ.ሲ.ቲ አገልግሎት ተጠቃሚም ነው፤ንጹህ የመጠጥ ውሃ፣ለሆቴልና ቱሪዝም በቂ ቦታ ያለው፣'ርካሽ' የሰው ጉልበትና አሸዋ፣ድንጋይና የተለያየ ደረጃ ያለው ጠጠር ባለቤት ከመሆኑም ባሻገር በርካታ መስህቦች ያሉት ወረዳ ነው ለአብነት ያህል በአረቡር ቀበሌ የሚገኘው ጥንታዊው የአባ ኖቭ ዋሻ፣ በ17ኛው ክ/ዘመን በአፄ አድያምሰገድ ኢያሱ ዘመን የተሠራችው 16 በሮች ያሏት የደቋ ኪዳነ ምሕረት ቤተክርስቲያን/በኢትዮጵያ ቅርስ ባለስልጣን የተመዘገበች/፣የጥንታዊቷ ቅርን አምባ ኪዳነ ምሕረት ገዳም፣... እንዲሁም በዚህ ጥናት በዋናነት የሚጠናው በ1911 ዓ.ም በደጅ አዝማች አያሌው ብሩ አማካኝነት የተመሠረተው የዳባት ደብረ ሕይወት ቅዱስ ገብርኤል ቤተክርስቲያንና ቤተ-መዘክር፣ ቤተ-መዘክሩም በውስጡ በከበሩ ማዕድናት የተሠሩ ንዋያትን ይዟል።

1.8 የጥናቱ አደረጃጀት

ይህ ጥናት አራት ዐበይት ምዕራፎችን ይዟል። ምዕራፍ አንድ የጥናቱ መግቢያ ሲሆን በዚህ ሥርም፡- የጥናቱ አካባቢ ዳራ፣የጥናቱ አነሳሽ ምክንያቶች፣ የጥናቱ ዓላማ፣ወሰነ ጥናት፣

የጥናቱ ዘዴ፣ በጥናቱ ወቅት ያጋጠሙ ችግሮችና የተወሰዱ መፍትሔዎችና የጥናቱ አደረጃጀት የሚሉት ተካተዋል። በምዕራፍ ሁለት ደግሞ ክለሳድርሳን ሲሆን በዚህ ክፍል

የተዛማጅ ጥናቶች ቅኝት፣ንድፈ ሀሳባዊ ጽንሠ ሃሳቦች ተቃኝተዋል። ምዕራፍ ሦስት ደግሞ በቤተ-መዘክሩ ውስጥ የሚገኙትን ቁሳዊ ባህሎች ከአጫጭር መግለጫዎች ጋር ያሳየነው። ማጠቃለያውና ጥቁምታ/የመፍትሔ ሃሳብ የተባሉት በምዕራፍ አራት ሥር የተካተቱ ናቸው። በመጨረሻም አባሪዎች፣የአቀባዮችንና የዋቢ ሥራዎችን ዝርዝር አያይዞ በማቅረብ ጥናትና ምርምሩ ፍፃሜውን አግኝቷል።

2. ክለሳ ድርሳናት

2.1 የተዛማጅ ጥናቶች ቅኝት

የኢትዮጵያ ቋንቋዎችና ሥነ-ጽሑፍ ትምህርት ክፍል በአዲስ አበባ ዩኒቨርሲቲ መሠጠት ከጀመረ ከአምስት አስርት ዓመታት በላይ ዕድሜ ያስቆጠረ ቢሆንም በዚህ ትምህርት ክፍል ከቀረቡት ጥናቶች መካከል "በዳባት ገብርኤል ቤተ-መዘክር ውስጥ የሚገኙ ቁሳዊ ባህሎች መዘርዘር ከአጫጭር መግለጫዎች ጋር" በሚል ርዕስ የቀረበ ጥናት አላገኘሁም። ስለሆነም ይህ ጥናት በትምህርት ክፍሉ የመጀመሪያው ሥራ ይሆናል የሚል ተስፋ አለኝ። ነገር ግን ቋንቋና ባህል የራሳቸው መስተጋብር /ትስስር ስላላቸው በቁሳዊ ባህል ዙሪያ ከእኔ ጥናት ጋር እጅጉን በቅርበት ወይም ደግሞ እጅጉንም በርቀት ሳይሆን በሩቁና በትንሹ "ተመሳሳይ" ሆነው ለጥናቱ እንደመንደርደሪያ ያገለገሉኝ አምስት (5) ለመጀመሪያ ዲግሪ ማሟያ የተሠሩ ጥናቶችን አግኝቼ ከዚህ እንደሚከተለው ለመቃኘት ሞክራለሁ፡-

ዐብይ ፍትህ አወቀ፡- በ1963 ዓ.ም «የህንፃ ቤተክርስቲያን ንዋያተ ቅድሳትና የአልባሳት ስሞች» በሚል ርዕስ ጥናታዊ ጽሑፍ አቅርቧል። ይህ ጥናት የኢትዮጵያ ኦርቶዶክስ ተዋህዶ ቤተክርስቲያን ለአገልግሎት የምትጠቀምባቸውን የህንፃ ቤተክርስቲያንን፣ የንዋያተ ቅድሳቱንና የአልባሳቱን ስም ዝርዝሮች በጽሑፍ ቀርሶ የሚያሳይ ጥናታዊ ጽሑፍ ሲሆን ጥናቱ እነዚህን ንዋያት በምልዐት ሳይሆን በጥቂቱ ቃኝቷል። «እነዚህ ቤተክርስቲያና የምትጠቀምባቸው ንዋያት ዘመኑ የሳይንስና የቴክኖሎጂ ዘመን እንደመሆኑ መጠን በሌሎች በተለይም የዘመኑ ቴክኖሎጂ በወለዳቸው መሳሪያዎች ሲተኩ እንዲሁ እንደዋዛ የትም ተበታትነውና ወድቀው እንዳይቀሩ ለማድረግ በዚህ ዓይነት ጥናት ለመጨመር ትውልድ መዝገቦ ማስተላለፍ የሚበጅ ተግባር ነው።» /1963፣2/ በማለት አጥኝው ዓላማውን ገልጿል። ይሁን እንጂ ቤተክርስቲያና ማንኛውንም ዓይነት የዘመኑ ቴክኖሎጂ ያፈራውን መሳሪያ አትጠቀምም፤ ምክንያቱም በራሷና በምዕመኗ /በተከታዮቿ እምነት

መሠረት ሥርዐቷ ሰማያዊ ሥርዓትና መርህ መሠረት የምትመራ ናት ብለው ስለሚያስቡ የቀኖና መሣሪያዎችን ትጠቀማለች፤ ነገር ግን ይህንን ሰማያዊ ስርዓቷን ደግማና ቀኖናዋን እስካልተፃረረ ድረስ /በማያፋልስ መልኩ ከቀኖና ውጪ ያሉ ዘመኑ የወለዳቸውን መሣሪያዎች ትጠቀማለች። በመሆኑም የጥናቱ ዓላማ ግቡን መምታት አልቻለም ነገር ግን ቤተክርስቲያኗ የምትጠቀምባቸውን ንዋያ ቅድሳትና የአልባሳት ስሞችን በጽሑፍ ቀርሶ ለመጨመር ትውልድ ከማሳያ ጋር ማቅረብ የሚበረታታ ነው።

ብርሃነ ትንሳኤ ወልደሰንበት፡- በ1963 ዓ.ም «የሸማኔና የማዕድ ቤት ዕቃዎች» በሚል ርዕስ የቀረበ ነው። ይህ ጥናታዊ ጽሑፍ ሁለት ምዕራፎችን የያዘ ሲሆን በጥናቱ መግቢያ ላይ በዘመኑ የሳይንስና ቴክኖሎጂ ዕድገት ሳቢያ ድርም ተንቆና ተረግጦ ይኖር የነበረው የሽመናና የሸክላ ሰሪነት ሙያ ይበልጥ ግፍና በደል ፀንቶበት የሙያው ባለቤቶችም አንገታቸውን አቀርቅረው እንደሚኖሩ ያትታል። በተጨማሪም የኢትዮጵያውያን የሸማኔና የማዕድ ቤት ዕቃዎች አገልግሎታቸው ከጊዜ ጊዜ አየቀነሰና ብሎም እየተረሳ መሄዱንም ጭምር ተገልጿል። በመሆኑም የነዚህን ዕቃዎች ስማቸውን፣ አገልግሎታቸውንና ቅርፃቸውን በጽሑፍ ለማስታወሻነት ማስቀመጥ በከተማ ተወልደው በዚያው ከተማ ላደጉና የአማርኛን ቋንቋ ለሚማሩት የነባሮቹን ዕቃዎች ምንነትና አሠራራቸውን ለማስረዳት፣ በዘመናዊ መልክ ተሠርተው ጥንታዊ ዕቃዎችን የሚተኩትን ለመሠየም ዋና ዋና ዓላማዎቹ እንደሆኑ በጥናቱ ጠቁሟል። ይሁን እንጂ እንደ አጥኝው አገላለጽ ከሆነ ገጠር ተወልዶ ገጠር ያደገው ገጠሬ ሁሉ ጥንታዊ ዕቃዎችን ያውቃል ወደ ሚል ድምዳሜ ያመራ ይመስላል። በመሠረቱ ገጠር ተወልዶ ገጠር ያደገ ሰው ሁሉ ጥንታዊ ዕቃዎችን በምልዕት ሊያውቅ አይችልም የሚል እመነት አለኝ፤ በተጨማሪም ቁሶቹ ከማስታወሻነት ባሻገር ለማስተማሪያነት ግልጋሎትም ይውላሉ። ይህን ግልጋሎት /ጠቀሜታ የሚሰጡት ደግሞ ከተሜውንና ገጠሬውን በማማከል እንጂ ከተማ ተወለደው ከተማ ላደጉት ብቻ አይደለም። በተጨማሪም በዓላማው በገለፀው መሠረት ጥንታዊ ዕቃዎችን የሚተኩ ዘመናዊ ዕቃዎች ስለሚሠሩበት የአሠራር ሂደት /እንዴትነት መግለጽ ሲገባው የገለፀው አንዳችም ነገር የለም።

ውብሽት አሰፋ፡- በ1978 ዓ.ም «የወይዛዝርት አልባሳትና የጌጣጌጥ ስሞች በአማራው ባህል» በሚል ርዕስ ጥናቱን አቅርቧል። አጥኝው አልባሳቱና ጌጣጌጦቹ በሌላውም ብሔረሰብ ሊኖሩ እንደሚችሉ በጥናቱ ገልጿል። በአማራው ብሔረሰብ የሚኖሩ ወይዛዝርት የሚለብሷቸውን የባህል አልባሳትና የሚዋቡባቸውን ማስዋቢያዎች እንዲሁም ጌጣጌጦች

ምን ምን እንደሚመስሉ ገልጿል፤ በጽሑፍም ጭምር የአልባሳቱንና የጌጣጌጦቹን ስም ዝርዝር ቀርሶ ከትውልድ ወደ ትውልድ የሚያሸጋግርና በክልሉ ውስጥ ማለትም በአማራ ብሔራዊ ክልላዊ መንግስት ውስጥ ፎክሎራዊ ጥናትና ምርምር ለሚያደርግ የመስኩ አጥኝ እንደ መንደርደሪያ ሊሆነው እንደሚችል ገልጿል።

አሰገደች አወቀ:- በ1986 ዓ.ም «በሊሙና ቢልቢሉ ወረዳ የሚገኙ ባህላዊ ዕቃዎችና የእርሻ መሳሪያዎች መዘርዘር ከነአገልግሎታቸው» በሚል ርዕስ ጥናታዊ ጽሑፍ አቅርቧል። ይህ ጥናታዊ ጽሑፍ አራት ምዕራፎችን አካቷል። ምዕራፍ አንድ የጥናቱ መግቢያ ሲሆን በዚህ ክፍል የጥናቱ መንስኤ ነገር ምን እንደሆነ ስትገልፅም፤ የሰው ልጅ አእምሮ አዳዲስ ነገሮችን በመስራት ከትውልድ ትውልድ በሚሸጋገርበት ወቅት እንዲሁም በሳይንስና ቴክኖሎጂ ፈጣን ዕድገት ምክንያት በጥንታዊ ዕቃዎች ላይ የሚያስከትለውም አዲስ ለውጥ ምን መደረግ አለበት? ከዚህ በተጨማሪም ቀደምት ጥናቶች የአማራውን ባህል ብቻ የሚቃኙ በመሆናቸውና በኦሮሚያ ክልል ተመሳሳይ ጥናት ባለመደረጉ በዚህ ርዕስ ጉዳይ ላይ ጥናት እንድታደርግ መገፋፋቷን በዓላማዋ ላይ ገልጻለች። በምዕራፍ ሁለትና ሶስት ደግሞ የኦሮሞው ማኅበረሰብ ንብረት የሆኑትን የቤት ዕቃዎችና የእርሻ ዕቃዎች ስም ዝርዝሮች ከነአገልግሎታቸው ለማሳየት ሞክራለች። በጥናቱ አራተኛ ክፍል ደግሞ የባሕላዊ ዕቃዎችን ኪነ ብህል ማጥናት እንደሆነና የዚህ ዓይነቱ ጥናትና ምርምር በተቀሩት የአገራችን ማኅበረሰቦች ዘንድም ተጠናክሮ ቢቀጥል መልካም ነው በማለት በጥናቷ ገልጻለች።

ተሾመ ፎርሲዶ:- በ1993 ዓ.ም «የቤት ዕቃዎችና የእርሻ መሳሪያዎች ስያሜ በሀድያ ብሔረሰብ» በሚል ርዕስ ጥናታዊ ጽሑፍ አቅርቧል። ይህ ጥናት በአራት ምዕራፎች የተደራጀ ሲሆን ምዕራፍ አንድ የጥናቱ መግቢያ ክፍል ነው። ምዕራፍ ሁለት ደግሞ የተዛማጅ ጥናቶች ቅኝትና ስለስም ምንነት፣ የአጀማመሩ ታሪክና ፋይዳ የሚሉት በክለሳ ድርሳን ተካተዋል። ሶስተኛው ምዕራፍ ደግሞ ባህላዊ የቤት ዕቃዎችና የእርሻ መሳሪያዎች የሚለውን ይዞ ይገኛል። በምዕራፍ አራት ደግሞ ዋናው የጥናቱ ክፍልና የአጥኝው ማጠቃለያ ሃሳብና አስተያየት ቀርቦበታል። ተሾመ የብሔረሰቡን መልክዐ ምድራዊ አሰፋፈር፣ ታሪካዊ የትመጣነታቸውም ከአረብ እንደሆነና ቋንቋቸው ከቤተ ኩሽ ወገን ሀዲይኛ መሆኑን በጥናቱ ለመግለጽ ሞክሯል። የጥናቱ ተቀዳሚ አላማም ባህላዊ የቤት ዕቃዎችና የእርሻ መሳሪያዎች ደብዛቸው ከመጥፋቱ በፊት ለመጨረሻ ትውልድ በጽሑፍ

ከትቦ ለማስተላለፍና ብሔረሰቡን በተመለከተ ጥናት ለሚያደርግ አጥኝ መነሻ ይሆን ዘንድ እንዲሁም የሀድያን ብሔረሰብ የተግባር መገልገያ ዕቃዎች ለማያውቁ ለማስተዋወቅ ካለው የፀና ምኞት መሆኑን በጥናቱ ገልጿል።

በአጠቃላይ ከዚህ በላይ የጠቀስኳቸውን ጥናቶች እንደተመለከትኳቸው ሁሉም አጥኝዎች የየአካባቢያቸውን ማጎበረሰብ የዕለት ተዕለት ተግባሩን የሚከውንባቸውን መሣሪያዎች ተመልክተዋል፤ እነዚህን ዕቃዎች በልዩ ልዩ ምክንያት ማለትም በዘመን ብዛት፣ በሥልጣኔ፣ በሰው ሰራሽም ይሁን በተፈጥሮ አደጋ ደብዛቸው ከመጥፋቱ በፊት የስም ዝርዝሮቻቸውን ከነ አገልግሎታቸው በጽሑፍ ከትቦ ለመጨረሻ ትውልድ ማስተላለፍ ይበጃል የሚል ሀሳብ ስላላቸው ከዚህ ጥናት ጋር ይመሳሰላሉ። እርግጥ ነው ባህላዊ ቁሶችን በስም ከትቦ ማስቀመጡ የጎላ ነው። በዚህም የተነሱበትን ዓላማ ከሞላ ጎደል ያሳኩ ቢሆንም በአንጻሩ ደግሞ ቁሶቹ እንክብካቤ እየተደረገላቸው በአካል በቤተ-መዘክር ውስጥ ሳይኖሩ በጽሑፍ ብቻ ከትቦ ማስቀመጡ ጠቀሜታው የጎላ ቢሆንም አሉታዊ ጎኑም በዚያው መጠን ነው፤ ምክንያቱም እነዚህ ቁሶች ግዘፍ ነስተው /በአካል በነበሩበት ዘመን ያልነበረ ወይም ደግሞ ለማየት ያልታደለ ትውልድ ስማቸውን ከአገልግሎታቸው ብቻ ተፅፈው ካገኛቸው ተጽፎ ያገኘውን ነገር ከማንበብ ባሻገር የቁሶቹን አካላዊ ቅርፅ፣ መጠን፣ ቀለም፣ ውፍረት ቅጥነታቸውን፣ ሽታቸውን... በምልዕት ሊገነዘብ አይችልምና ነው። በመሆኑም ይህ ጥናት ቁሳዊ ባህልን ማጥናት በተመለከተ ዝምድና ሲኖረው፤ ሌሎቹ ጥናቶች ደግሞ ቁሳዊ ባህሎችን በጽሑፍ ስማቸውን ከነ አገልግሎታቸው ከትቦ ለመጨረሻ ትውልድ ማስተላለፍ በሚል ዓላማ እርስ በርሳዊ ዝምድና ሲኖራቸው ይህ ጥናት ግን በጽሑፍ ብቻ ሳይሆን በምስልም በዳባት ገብርኤል ቤተ-መዘክር ውስጥ የሚገኙ ቁሳዊ ባህሎች ምንነት፣ ያላቸውን ትዕምርታዊ ትርጓሜ፣ አገልግሎታቸውን ወዘተ... ከፎቶግራፍ አባሪ ጋር በማቅረብና በዓላማው ሌሎችንም ጉዳዮች በጥምረት የሚመለከት ጥናት በመሆኑ በእጅጉ ይለያል።

2.1.1 የተዛማጅ ሥራዎቹ ተዛምዶ

ዐቢይ ፍትህ አወቀ:- በ1963 ዓ.ም «የህንፃ ቤተክርስቲያን ንዋያተ ቅድሳትና የአልባሳት ስሞች» በሚል ርዕስ ያቀረበው ጥናት ንዋያተ ቅድሳቱንና የአልባሳቱን ስም ዝርዝሮች በጽሑፍ ቀርሶ ከማሳያ ጋር ለመጨረሻ ትውልድ ያቀረበ በመሆኑ ከዚህ ጥናት ጋር ይመሳሰላል።

የብርሃነ ትንሳኤ ወልደ ሰንበት:- ጥናት ከዚህና ከተጠቀሱት ጥናቶች ጋር በሚከተሉት ጉዳዮች ይመሳሰላል:- የነዚህን ዕቃዎች ስማቸውን፣ አገልግሎታቸውንና ቅርፃቸውን በጽሑፍ ቀርሶ ለመጨመር ትውልድ ማስተላለፍ ጠቀሜታው የጎላ ነው በሚለው ይመሳሰላል።

የውብሽት አወቀ:- ጥናት በአማራ ክልል መሠራቱና የአልባሳቱንና የጌጣጌጦቹን ስም ዝርዝር ለመጨመር ትውልድ ማስተላለፍ በሚለው ዓላማው እንዲሁም አልባሳቱንና ጌጣጌጦቹን ከማሳያ/አባሪ ጋር በማቅረቡ ከዚህ ጥናት ጋር ይመሳሰላል።

የአሰገደች አወቀ:- ጥናት ቀደምት ቁሶችን ለወጪው ትውልድ ከነ አገልግሎታቸው ቀርሶ ማስተላለፍ በሚለው ዓላማ ከዚህ ጥናት ጋር ዝምድና አለው።

ተሾመ ፎርሲዶ:- ያቀረበው ጥናት ባለ አራት ምዕራፍ መሆኑና በጥናቱ ዓላማ ማለትም ባህላዊ የቤት ዕቃዎችና የእርሻ መሣሪያዎች ደብዛቸው ሳይጠፋ ለመጨመር ትውልድ ቀርሶ ማስተላለፍ በሚለው ሀሳብ ከዚህ ጥናት ጋር ይመሳሰላል።

2.1.2 የተዛማጅ ሥራዎች ልዩነት

ዐቢይ ፍትህ አወቀ:- ያቀረበው ጥናት ሃይማኖታዊ ቁሳዊ ባህልን ብቻ ለይቶ በማጥናቱና ቁሶቹ በማንና መቼ? እንደተሠሩ ባለመግለጹ እንዲሁም ቁሳዊ ባህሎቹ የሚገኙበት ቦታ ባለመወሰኑ ከዚህ ጥናት ጋር ይለያያል።

የብርሃነ ትንሳኤ ወልደ ሰንበት:- ጥናት ቁሶቹ ስለተሠሩበት ዘመን፣ በዓላማው በገለፀው መሠረት ጥንታዊ ዕቃዎችን የሚተኩ ዘመናዊ ዕቃዎች ስለሚሠሩበት አሠራር መግለፅ ሲገባው አንዳችም ነገር ባለመግለጹ፣ ጥናቱ የተሠራበት አካባቢ የተወሰነ ባለመሆኑ ከዚህ ጥናት ይለያያል።

ውብሽት አወቀ:- ያቀረበው ጥናት መላ አማራ ክልልን የሚያካትት መሆኑና የእኔ ደግሞ በዳባት ገብርኤል ቤተ-መዘክር ውስጥ ያሉ ቁሳዊ ባህሎችን ብቻ በማጥናቱና እነዚህ ቁሳዊ ባህሎች ያላቸውን ትዕምርታዊ ትርጓሜ በማካተቱ ይለያል ውብሽት ይህንን ማድረግ አልቻለምና።

አሰገደች አወቀ:- ያቀረበችው ጥናት በአሮሚያ ክልል መሠራቱና ስለ ቁሶቹ ታሪካዊ መግለጫ ማለትም የተሠሩበትን ዘመን፣ ማን እንደሠራቸው ባለመገለፁ ከዚህ ጥናት ይለያያል።

ተሾመ ፎርሲዶ:- ያቀረበው ጥናት በሀድያ ብሔረሰብ በመሠራቱና በጥናቱ ውስጥ የተገለፁት ቁሶች ከስም ባሻገር ያላቸውን ትዕምርታዊ ትርጓሜ ባለማሳየቱ፣ ቁሶቹ መቼ፣ በማን? እንደተሠሩ ባለመግለጹ ከዚህ ጥናት ጋር ልዩነት አለው።

2. 2 ንድፈ ሀሳባዊ ዳራ

2. 2.1 የቤተ-መዘክር ምንነትና ሚና

የሰው ልጅ ለተለያዩ ግልጋሎቶች ሲጠቀምባቸው የነበሩትን ዕድሜ ጠገብ፣ ዘመን ተሻጋሪ፣ ኪናዊ ርቀታቸው ምጡቅ፣ የከበሩ ንዋያትን በአንድ ላይ ለማሰባሰብ ብሎም ለመጨመር ትውልድ ለማስተላለፍ በአብያተ-ክርስቲያናትና በገዳማት፣ በክበርቴው መደብና በንጉሣውያን ቤተ ዘመዶች አማካኝነት ቤተ-መዘክር /Museum/ ማቋቋም እንደቻሉና ቤተ-መዘክሩንም ቅርሱን

ያሠባሰቡት አካላት በበላይ ይቆጣጠሩት እንደነበር የታሪክ ድርሳናት ይዘክራሉ።/Encyclopedia of Britanica Vol 8, 1993: 440/*

* ዓ.ም በመገኛ ቋንቋው

በሀገራችን የተለያዩ ነገሥታት ንዋያትን ለተለያዩ ዓላማ ያሰሩ እንደነበርና እነዚህን ንዋያት ባሠሯቸው አብያተ-ክርስቲያናት «የዕቃ ቤት» በሚባል ክፍል ውስጥ ያስቀምጧቸው እንደነበር ያገለግላል ግርማ ኃይሌ የጎንደር ታሪክ ከኢትዮጵያ ታሪክ አንፃር በሚል ባሳተሙት መጽሐፋቸው እንደሚከተለው ገልፀውታል፡-

ከ1713-1723 ዓ.ም ነግሰው የነበሩት አፄ በካፋ በነገሱ በመጀመሪያ ዓመት ማለትም በ1713 ዓ.ም «አራሽ ይረስ፣ ነጋዴ በየትም ቦታ እየሄደ ነግዶ ያትርፍ፣ እጅ ጥበበኛም በጥበቡ ይስራ፣ ከዚህ ትዕዛዝ የወጣግን ቤቱ ይዘረፍ፣ ገንዘቡም ይቀማ» የሚል አዋጅ አውጀው ስለነበር ተዳክሞ የነበረው የእጅ ጥበብ እንደገና መነሳት ጀመረ፤ ነገር ግን አፄ በካፋ መስከረም 11 ቀን 1723 ዓ.ም አረፉ፤ ሆኖም ባለቤታቸው « ንግሥተ ነገሥታት ምንትዋብ» ተብለው በ1723 ዓ.ም ንግሥና ተቀበሉና አንድ ሺ /1000/ ኢትዮጵያውያን የእደ ጥበብ ሙያተኞችን በማሰባሰብ «ደብረ ቁስቋም» የተባሉት የማርያም ቤተክርስቲያን ከተለያዩ ንዋያት ጋር አሠሩ።

በዚህ ወቅት ህፀፅ እንዳይኖር አምስት መቶ /500/ ያህሉ ሙያተኞች ሲሠሩ ገሚሶቹ /500/ ሙያተኞች ሥለሥራው አስተያየት ይሠጣሉ፤ ህፀፅ ካለም ይነቅፋሉ፤ ገሚሱ እየሠራ ገሚሱ ደግሞ አስተያየት እየሠጠ በጥንቃቄ ንዋያቱና ቤተክርስቲያኗ ከተሠሩ በኋላ ንግሥቲቱ ንዋያቱ የሚቀመጡበት የተለየ ቦታ «የዕቃ ቤት» ያስፈልጋቸዋል በማለት አሠሩ። /199፣207-209/።

ከዚህ ሀሣብ የምንረዳው በሀገራችን ቤተ-መዘክር በቀደሙ ነገሥታት አማካኝነት «የዕቃ ቤት» እንደተጀመረ፣ ይህንን የዕቃ ቤትም ነገሥታቱ ያሠሯቸው ንዋያት ይቀመጡበት እንደነበርና እነሱ በበላይ ይቆጣጠሩት እንደነበር ነው። ይህ የዕቃ ቤትም ከዚህ የሚከተሉትን ቁሶች እንደሚይዝ በዚሁ መጽሐፍ እንደሚከተው ተገልጿል።

«የዕቃ ቤት» የውጭ ዲፕሎማቶች እንዲጎበኙት በውስጡ ነገረ ማርያም፣ ገደለ ሰማዕታት፣ መጽሐፈ ሲኖዶስ፣ 360/ሦስት መቶ ስልሳ ተዓምር የያዘ ተዓምረ ማርያም፣ ስንክሳር የተባሉ የብራና መጻሕፍትን፣ ስዕለ መርቆሪዎስ፣ የወርቅ ከበሮ፣

ካህናት የሚሉበት የወርቅና የብር አልባላት፣ ካባ፣ ላንቃና ጥንግድርብ፣ የሀር ቀሚስ፣ ባህል፣ የወርቅማዕጠን፣ ከከበረ... እንቁየተሠራ አክሊል፣ ኩስኩስቶች፣ የብስጥ ምንጣፍ/ ከሀር የተሠራ...

ይገኙበታል /1999፣ 209-214/ ጎንደር ቁስቋም ማርያም ቤተክርስቲያን የሚገኘው ይህ ቤተ- መዘክር ጎንደር ውስጥ አሁን ካሉት መስህቦች መካከል አንዱና ዋናው ነው። ቤተ-መዘክር የአንድን ሀገር ሁነትን/Historical events፣ የአኗኗር ይትብቃልን፣ ባህላዊ፣ መንፈሳዊ/Spiritual/እሴቶችን... በክብር ይዞ ከትውልድ ወደ ትውልድ የሚያስተላልፍ ተቋም ነው። ሲቋቋም የተለያዩ ዓላማዎች ያሉት ሲሆን ዓላማዎቹም በ«The Encycolopedia of Britanica» 24 እንዲህ ተገልጿል፡-

ቤተ-መዘክር የሚኖሩት ዓላማዎች የቀደመውን ትውልድ ለመዘክር፣ ቤተ-መዘክሩ የሚገኝበትን ክልል የቱሪስት መስህብ ለማድረግ፣ እንደመዝናኛ ማዕከል በመሆን፣ የትምህርት-መረጃ በመሆን አካባቢውን ለማሻሻል፣ ዕድል ጥበባትን ለማበረታታት፣ የአገራውን ማኅበረሰብ ክብርና ልዕልና ለመቸር ብሎም የአገሪቱን ብሔራዊ ማንነት ለማጉላት... የመሳሰሉት ዓላማዎች አሉት።^{1/1993፣ 480/።}

ከዚህ ባሻገር ቤተ-መዘክር በውስጡ ዓይንን የሚያማልሉ፣ መንፈስን የሚነጥቁ፣ ኪናዊ ርቀታቸው የመጠቀ፣ የቀደመው ማኅበረሰብ ለዕለት ተዕለት ተግባሩ መከወኛ፣ ራሱን ከጠላት ለመታደጊያ፣ ለማጠናከራ፣ ለፖለቲካዊ ጥቅም ማስከበሪያነት፣ አምልኮቱን ለመግለጫ፣... ይጠቀምባቸው የነበሩ ዘመን ተሻጋሪ ቁሳዊ ባህሎችን በአንድነት ሰብስቦ የሚይዝ ተቋም በመሆኑ የመረጃ መረብ በመሆን፣ ለአውደ ርዕዮች /Exhibitions/፣ መጨው ትውልድ በመጤ ባህል እንዳይበረዝ ትምህርት ለመስጠት፣ የቀደመው ትውልድ ርዕዮተ ዓለሙ፣ ንቃተ ህሊናውና የፈጠራ ብቃቱ ምን ይመስል እንደነበር ተጨባጭ መረጃ /tangible evidence/ በማቀበል ረገድ ጉልህ ሚና ይጫወታል። እንዲሁም ቤተ-መዘክር በማሕበረሰቡ ዘንድ ክብርና ሞገስ የተቸራቸውን በዘመን ተራርቀው፣ በቦታ ተለያይተው በግለሰቦች እጅ ይኖሩ የነበሩ ቁሶችን በአንድ ላይ በማሰባሰብና ለእያንዳንዱ ቅርስ በተናጠል ስያሜውን፣ ዕድሜውን፣ ከማን እንደተበረከተ፣ የመጣበትን /የተሠራበትን አካባቢ ወዘተ ስለ ቁሱ የሚገልፁ መረጃዎችን በመስጠት ጎብኝዎች በቅርብ ርቀት እንዲጎበኙና ስለ ቅርሱ ምንነትና ከየት መጣውን በአንክሮ እንዲመለከቱት ዘንድ በዘርፉ ዕውቀት ያላቸውን አስጎብኝዎች በመመደብ ለእይታ ክፍት ያደርጋል። በዚህ ወቅትም ጎብኝዎች ስለ ቅርሱ ምንነት፣ ከሠሙት፣ በሌላ አካባቢ ካዩት ጋር

ያላቸውን ዝምድና ከነ ልዩነታቸው ልብ እንዲሉና ክብርና የእኔነት /ትኩረት እንዲሰጧቸው መነሳሳትን በመፍጠር በኩል ወደር የሌለው ጠቀሜታ ይሰጣል።

ቤተ-መዘክር በውስጡ የያዛቸውን የቅርስ ክምችቶች /Collections/ ለእይታ ክፍት ሲደርጉ የአደረጃጀት መልኮችን በመጠቀም ሲሆን እነሱም ለህፃናት፣ ለወጣቶችና ለጎልማሶች እንዲሁም ለተማሩና በመስኩ ልዩ ዕውቀት ያላቸው ጎብኝዎችን ግምት ውስጥ በማስገባት እንደሆነ የተባበሩት መንግሥታት የትምህርት፣ የሳይንስና የባህል ድርጅት /UNESCO/ The Organization of Museums በሚል ባሳተመው መጽሐፍ እንደማከተለው ገልጾታል፡-

ቤተ-መዘክሮች በውስጣቸው ያቀፏቸውን ተጎብኚ ትርጉሞች /Collections/ በሦስት (3) «የእርከን ደረጃዎች» አደራጅቶ ማስገብኝት ያለውን ፋይዳ አምነው ይሠሩበታል። የመጀመሪያው እርከን በቀለማት ያሸበረቁ፣ ቀላልና የህፃናትን ቀልብ የሚማርኩ ተጎብኚ ትርጉሞች የሚቀመጡበት ክፍል ሲሆን ይህ ክፍል ህፃናት የልጅነት ዓለም የመዝለል መቦረቅ መሻታቸውን የሚመለከቱበት፣ ከሚያውቁት ቤታቸው ብሎም ከአካባቢያቸው በመጀመር መጠነ ርዕያቸውን በማስፋት ስለማያውቁት ዓለም የሚጎበኙበትና የሚያደንቁበት ክፍል ሲሆን፤ ሁለተኛው እርከን ደግሞ በብዛት አዋቂዎችና ወጣቶች የሚጎበኙበት ክፍል ሲሆን፤ ይህ ክፍል ልዩ የሆነ ሙያዊ መካንን /ክህሎትን አይሻም። የመጨረሻው እርከን ደግሞ ልዩ እውቀትና ሙያዊ ክህሎት ያላቸውን ጎብኚዎች የሚጨምር ክፍል ነው።² /1974:26-27/

ከዚህ ሃሳብ ልብ ልንለው የሚገባ አንኳር ነጥብ ቤተ-መዘክር በተለያዩ አቀማመጥ መደራጀቱ ያለውን ፋይዳ ነው፤ ይኸውም የመጀመሪያው የህፃናት ክፍል ህፃናት ስለሚያውቁት ቤታቸውና አካባቢያቸው ብሎም ስለ ልጅነት አለማቸው በቀለም ያሸበረቁ፣ ውስብስብነት የማይታይባቸው ቀላልና አዝናኝ፣ አስደሳች የሆኑ ጉዳዮችን ብሎም ከመፈንደቅና መቦረቅ ባሻገር ስለማያውቁት ዓለም መጠነ ርዕያቸውን በማስፋት እንዲገነዘቡ የሚያስችሉት ቅርሶች የሚጎበኙበት የቤተ-መዘክሩ አንዱ ክፍል መሆኑን ነው፤ ወጣቶችና ጎልማሶች የሚጎበኙበት ክፍል ደግሞ ቅርሶቹ በቅደም ተከተልና ተያያዥነት ባለው አቀማመጥ /Position/ መሠረት ስለሚደራጁ አንዱ ከአንዱ ባላቸው ሠንሠለታዊ አደረጃጀትና በቅርሶቹ አማላይነት እየተደመሙ፣ እየተገረሙና እየተደነቁ፣ በተመስጦ የሚጎበኝባቸው እንዲሁም ቅርሶቹን ተመልክተው ባሳደሩባቸው አንዳች

ሥንክናዊ ስሜት ምንም እንኳን ሙያዊ ብቃት ባይኖራቸውም የተሠማቸውን ስሜት በአድናቆትም ይሁን በአስተያየት መልክ ስሜታቸውን የሚገልጡበት ክፍል መሆኑንና፣ በሦስተኛው የትርጉም ክፍል የሚገኙ ጎብኚዎች የሚመለከቷቸውን ቁሶች በምሁራዊ ልሳን፣

በስፋትና በጥልቀት በማጥናት /እንዲሁም በአስተያየት መልክ ብርታት ድክመታቸውን ሊገልጹ የሚችሉበት ክፍል እንደሆነ ነው።

ቤተ-መዘክሮች እንደ ታሪካዊ አመሠራረታቸው፣ በውስጣቸው እንደያዟቸው ቅርሶች የተለያዩ ስያሜ ሲሠጣቸው ይስተዋላል። ለስያሜው መበራከት እንደምክንያት የሚቆጠረው በምድረ አሜሪካና አውሮፓ የፎክሎር ሳይንሳዊ ትምህርት ዘርፍ እያደገ ከመጣ ወዲህ ፎክሎራዊ ቤተ-መዘክሮች /Folkloristic Museums/ በዓይነትና በብዛት እየተበራከቱ መምጣታቸው እንደሆነ በዩናይትድ ስቴትስ አፍ አሜሪካ አገልግሎት በመስጠት ላይ ካሉትና የሙዚየም ዓይነቶች ተብለው ከሚታወቁት መካከል ሪቻርድ ኤምዶርሰን 'Folklore and folk life' በሚል ባሳተመው መጽሐፍ እንዲህ ይዘረዝራቸዋል፡-

የብሔር ብሔረሰቦች ቤተ-መዘክር፣ የታሪክና የጂኦግራፊ ቤተ-መዘክር፣ ሀገረ ሰባዊ የስዕል ቤተ-መዘክር፣ ባህላዊ የስፖርት ቤተ-መዘክር፣ ሙያዊ የፎክሎር ቤተ-መዘክር፣ ባህላዊ የባህል ቤተ-መዘክር፣ ሀገረ ሰባዊ የስዕልና የኢትኖግራፊ ቤተ-መዘክር... በማለት ይገልጻቸዋል።³ /1972፣406-409/*

በሌላ በኩል ደግሞ The new Encyclopedia of Britanica /ዘኒው ኢንሳይክሎፒዲያ አፍ ብሪታኒካ ቅርፃቅርፆችና ጌጣጌጦች ያሉበትን «አርት ሙዚየም»፣ የዘመን አሻራን የሚያመለክቱ ታሪካዊ ቅርሶች ቅሬተ አካላዊ ቁሶች ያሉበትን «ሂስትሪ ሙዚየም»፣ ሣይንሳዊና ቴክኖሎጂያዊ ጉዳዮች፣ መረጃዎች ወዘተ የሚገኙበትን «ሳይንስ ሙዚየም»፣ ለቁጥር አታካችና የተወሳሰበ፣ ታሪካዊ፣ ባህላዊ የሆኑ የቅርስ ክምችቶችን በአንድ ላይ የያዘ ቤተ-መዘክር «ጄኔራል ሙዚየም» እንደሚባሉ ያስገነዝባል /1993፣523/።

አንድን ቤተ-መዘክር ቤተ-መዘክር ነው ለማለት የማያሻማ /ይህ ነው የሚል መስፈርት ወጥቶለት ባናገኝም ከሞላ ጎደል ግን ትኩረት የሚሹ ነጥቦች እንዳሉ ሊታወቅ ይገባል። ይህንን ሀቅም ዶርሰን ከላይ በተጠቀሰው መጽሐፉ ገልጾታል። ለአብነት ያህል ቤተ-መዘክሩን የሚያቋቁመው አካል ማለትም ግለሠብ /ተቋም ባለው በአገሩ ህግና ደንብ መሠረት ከሚመለከተው ባለስልጣን መ/ቤት ፈቃድ ማግኘት አለበት፣ ቤተ-መዘክሩን በበላይ የሚቆጣጠረው

አካል ስለቤተ-መዘክሩና በውስጡ ስላሉት ቁሶች በቂ እውቀት ሊኖረው ይገባል፤ የቋንቋ ችሎታ ሊኖረው ይገባል፤ ስለ ቁሶቹ ከጎብኝዎች ለሚቀርቡለት ጥያቄ ተገቢ መረጃ ይሠጥ ዘንድ፤ በቤተ-መዘክሩ ውስጥ የሚከማቹት ቅርሶች በቂና አስተማማኝ የተቀናበረ ታሪክ ሊኖራቸው ይገባል የሚሉት ከብዙ በጣም በጥቂቱ ናቸው። /1993፣514/።

በአጠቃላይ አብያተ መዘክራት በውስጣቸው ማለትም በተጎብኚ ትርኢት ክፍሎቻቸው /Collection Units/ አማካኝነት ያለፈውን ማኅበረሠብ ማንነት፣ ወገን፣ እምነቱን፣ ፍልስፍናውን፣ ታሪካዊ ድርጊያውን /ክስተቱን/ Historical events/ ህያው በሆነ ሥንክናዊ ብቃታቸው የሚመሰክሩ ፈርጥ የሆኑ ቁሳዊ ባህሎችን በታሪካዊ አርማነት በቅርስ መልክ ሥንክናዊ ርቀታቸው ሳይደበዘዘ፣ ታሪካዊ አሻራቸው ሳይጠፋ እንደድልድይ ከትውልድ ወደትውልድ የሚያሸጋግሩ፣ ከእንግልትና ከጎስቆልና የሚታደጉ፣ ከዘረፋና ከጥፋት ቤዛ የሚሆኑ የቅርሶች አለኝታ ተቋማት ናቸው።

2. 2 .2 ቁሳዊ ባህል/ Material Culture

ቁሳዊ ባህል የምንላቸው የሰው ልጅ በስሜት ህዋሳቱ አማካኝነት የሚያያቸው፣ የሚዳሰሳቸው፣ የሚያሸታቸው... የመሳሰሉትና ተፈጥሮ በለገሠችው ነገር የራሱን የፈጠራ ብቃት አክሎ የሚሠራቸው ነገሮች ሲሆኑ ዘመናዊ ስልጣኔ ከመታየቱ በፊትና ኢንድስትሪዎች ከመቋቋማቸው ቀድሞ የሰው ልጅ የዕለት ተዕለት ክንዋኔውን ይከውንባቸው የነበሩ ቁሳቁሶችን አጣምረው የያዙ ነገሮች ናቸው። ይህን ጽንሠ ሃሳብ ፎክሎርኛውን ሪቻርድ ዶርሰንን በመጥቀስ ፈቃደ አዘዘ (ዶ/ር) 'የሥነ-ቃል መምሪያ' በሚል ባሳተመው መጽሐፉ እንደሚከተለው ገልጾታል፡-

ቁሳዊ ባህል ሀገረ ሰባዊ እጅ ሥራን /Folk crafts፣ ሀገረ ሰባዊ ስዕልን /folk art፣ ሀገረ ሰባዊ ምህንድስናን/folk architecture፣ ሀገረ ሰባዊ አልባሳትን /Folk costume የሚያጠቃልሉ ሆነው፤ «ቁሳዊ ባህል» በዓይን የሚታየውን፣ በእጅ የሚዳሰሰውን፣ ከዘመናዊ ኢንዱስትሪ በፊት ጀምሮ የሰው ልጅ ፈጥሮ የተገለገለባቸውን ቁሳቁሶች፣ እነዚህ ቁሶች የተሠሩበትን ዘይ/ ቴክኒክ፣ የልዩ ልዩ ምግቦችን አሠራር፣ የቅመም አቀማመጥ ብልሃትን፣ የልብስ፣ የቤት፣ የአጥር ወዘተ አሠራርን፣ ሰዎች ልዩ ልዩ ስራዎችን የሚያከናውኑባቸውን መሳሪያዎችንና ሌሎች ተመሳሳይ ጉዳዮችን ያጠናል። /1991፣15/

ከቀረበው ሀሣብ የምንረዳው የሰው ልጅ ተፈጥሮ በለገሠችውና በአካባቢው በሚያገኛቸው ነገሮች የራሱን የፈጠራ ክህሎት ጨምሮ የሚሠራቸውንና እንደየባህሉ፣ እንደአስተሳሰቡ፣ እንደእምነቱ፣ እንደ ፍልስፍናው የሚሠራቸውን አልባሳት፣ ለመኖሪያነት የሚሠራቸውን ቤቶች... የመሳሰሉትን እንደሚያጠቃልል ልብ ይሏል።

ቁሳዊ ባህል የአንድን ዘመን ምንነት /አሻራ የሚያመለክት ሲሆን የዘመኑን ማጎበረሰብ ፖለቲካዊ አቋሙ፣ ንቀተ ህሊናው፣ የፈጠራ ብቃቱ፣ ወጉ፣ እምነቱና ፍልስፍናው ምን ይመስል እንደነበር የምናውቅበት ዓይነተኛ መሳሪያ ነው። ሆኖም ግን የሰው ልጅ ተንቀሳቃሽ ፍጡር ነውና በአያሌ ምክንያቶች ከቦታ ቦታ፣ ከአገር አገር ብሎም ከአህጉር አህጉር ይንቀሳቀሳል በዚህ ወቅት ዓይኑን ያማለለውን፣ ቀልቡን የገዛውን ቁስ ወደ ቀየው ይዞ ይሄዳል /ከነበረበት ወደ አዲሱ እሚሄድበት ቦታ ቁሶችን ይዞ ይሄዳል። በዚህ ወቅት የቁሳዊ ባህሎች የስያሜ፣ የ«ዲዛይን»፣ የመጠን፣ የቅርጽ፣ የቀለም... ወዘተ ለውጥ/መውራረስ ሊከሰት ይችላል። ለዚህም ይመስላል አልፎ አልፎ በተለያዩ ቦታዎች ፍጹም ባይመሳሰሉም መጠነኛ የሆነ የቁሶች መመሳሰል የሚስተዋለው። እንዲህም በመሆኑ የመስኩ ምሁራን /folklorists/ በተለያዩ ጊዜያት በተለያዩ ቦታዎች የሚገኙትን ቁሳዊ ባህሎች የሚኖራቸውን አንድነት ልዩነት፣ የአሠራር ሂደትና የሚሠጡትን ግልጋሎት ሲያጠኑ የምንመለከተው። ከዚህ ባሻገር አሮጌው /ነባሩ በአዲስ፣ ጥንታዊው በዘመናዊ ሥልጣኔ መተካት፣ ሰዎች ከቦታ ቦታ የሚያደርጉት ፍልሰት እንዲሁም ከትውልድ ትውልድ፣ ከዘመን ዘመን ባለው የቁሳዊ ባህል ተስተላልፎ መቼም ቢሆን ሊተኩ የማይችሉ ብርቅዬ ቅርሶች ታሪካዊ አሻራቸው እየተሻረ፣ ደብዛቸው እየጠፋ፣ የማንነት ጉዳይም እየተረሳ መሆኑን ነው።

ስለሆነም በስልጣኔ ሰብብ የአንድ ማጎበረሰብ የማነነቱ መገለጫ የሆኑት ቁሶች ስልጣኔው በወለዳቸው መጤ ቁሶች /Technological instruments/ የሚደርስባቸውን ተፅዕኖና እንግልት እንዲሁም የማንነት አሻራ /identity/የሚገልጡ ቁሶች ዘመን ተሻግረው ለመጨረሻ ትውልድ እንዲደርሱ፣ ታሪካቸው እንዳይደበዘዘ አላችሁ እንድንሆናቸው ነው። ምክንያቱም እነዚህ ቁሳዊ ባህሎች በተለያዩ የታሪክ አጋጣሚዎች የተከሰቱትን ታሪካዊ ሁኔታዎች /Historical events፣ የቀደመውን ማጎበረሰብ ባህል፣ ወግ፣ ልማድ፣ ይጠቀምባቸው የነበሩ የማምረቻ መሳሪያዎችን፣ ያራምደው የነበረውን ፖለቲካ፣ ፍልስፍናውን፣ የፈጠራ ብቃቱን፣ እምነቱን ወዘተ... ከነዘመኑ እስከ ጓዙ በማሳወቅ ረገድ አቻ የማይገኝላቸው የማጎበረሰቡ አንጡራ ሃብት ናቸውና። ቀደም ሲል በፈቃደ አዘዘ (ዶ/ር) 'የሥነ-ቃል መምሪያ' በሚል ባሳተመው መጽሐፍ ቁሳዊ ባህል

በፎክሎር ሳይንሳዊ ጥናት ውስጥ አንዱ ፈርጅ እንደሆነና ሀገረ ሰባዊ ስዕልን እንደሚያካትት ተመልክተናል። ይህንን ሀሳብ በመመርኮዝ እያንዳንዳቸውን እንደሚከተለው እናያቸዋለን፡-

2. 2. 2.1 ሀገረ ሰባዊ ስዕል /folk art/

ሀገረ ሰባዊ ስዕላት የሚባሉት በድንጋይና በእንጨት (በገበታ፣ በአብያተ-ክርስቲያናት ግድግዳ፣ በዋሻ ውስጥ፣ በሸራ እንዲሁም በብራናና በተለያዩ ህብረ ቀለማት አምራውና ደምቀው፣ ለሰው ልጅ የመንፈስ እርካታን፣ የሀሳብ መገላገልን፣ የሚያጋጥሙትን ማጎበራዊና ፖለቲካዊ ጉዳዮች ጭምር እንደየ እምነቱ፣ ፍልስፍናው፣ ባህሉ... ወዘተ... በከያኒው አማካኝነት የሚሳሉ/ የሚቀረጹ ኪናዊ ብጅቶች ናቸው። ከያኒው ባዶ/ ህዋውን ያይደለ ግዘፍ ነስቶ የሚርመሠመሠውን ጭምር እንጂ፣ ቅዱሳን መላእክትን /ሰማዕታትን ብቻም ሳይሆን ርኩሳን መናፍስትንም ጭምር፣ ሰውን ብቻ ነጥሎ ሳይሆን ከተፈጥሮ ጋር ሁባሬ በመፍጠር እምነቱን፣ፍልስፍናውን፣ ታሪካዊ ድርጊያውን ወዘተ በሀገረ ሰባዊ ስዕላት አማካኝነት ይገልጣል። ሀገረ ሰባዊ ስዕላትን ለመሳል ሀገር በቀል ጥሬ ዕቃዎችን /ግብአቶችን መጠቀም በአገራው ማጎበረሠብ ዘንድ ከመታወቃቸውም አልፎ መልዕክታቸውን ለመረዳት እንደማያስቸግር እንዲሁም ከሌላ ባህል ጋር እንዳይሳክር እንደሚረዳ ሊቀ ካህናት ክንፈ ገብርኤል አልታየና ቀሲስ ጌታቸው ደጅኔ "ጥንታዊ የኢትዮጵያ ሥርዓተ ትምህርት" በሚል ባሳተሙት መጽሐፍ የኢትዮጵያን የጥንት ሀገረ ሰባዊ ስዕላት ተሞክሮ በማንሳት ያብራራሉ።

የኢትዮጵያ የሥዕል ታሪክ መነሻ በጣም የራቀ ነው፤ የሥዕልና የቅርጽ ባህል መዲና ከሆነችው ከአፍሪካ ውስጥ ከቅርጽ ጋር ያልተቋረጠ ዝምድና የሥዕልም ባህል ያላት ሀገር ኢትዮጵያ ናት። ከልደተ ክርስቶስ በፊት በሥልጣኔ ጎዳና ትራመድ በነበረበት ወቅት ኢትዮጵያም በኪነ ጥበብ መራመዷን የሚገልፅ የታሪክ ማስረጃ በንግድ ሥምምነት መሠረት ኢትዮጵያ የሥዕል ቀለማትን በማምረት ለግብፅ ትልክላት እንደነበር ሀቅ ነው። ከልደተ ክርስቶስ በኋላ ግን የኢትዮጵያ ሥዕል ከመካከለኛው ምስራቅ የክርስትና የአሣሣል ዘይቤና ከቤዛንቲን ሥዕላት ጋር በመደባለቅ ምሥራቃዊ ቢመስልም የጥንቱን የአሣሣል ዘይቤ መሠረት ሳይለቅ እስካለንበት ዘመን በመድረሱ ኢትዮጵያ ራሱን የቻለ የሥዕል ባህል ባለቤት ለመባል ረድቷታል። የአሣሣሉም መልክና የተሳሉት ሥዕላትም የቦታ

አቀማመጥ፣ የሀሳብ አገላለጥ ከማንም ቅጅ ያልሆነ ብሔራዊ ጥናት ብቻ እንደሆነ ታመኖበታል። እየዋለ እያደረገ ግን የኛው /የኢትዮጵያ የሥዕል መልክ ወደ ሌላው ዓለም የሄደውን ያህል ሀገረኛ ሰዕልያኑም የኢትዮጵያን የሥዕል መልክ ከሌላው ዓለም ሥዕል እያዩ እንደደባለቁት ይታመናል። /1997፣270-274/።

ከቀረበው ሀሳብ መረዳት እንደሚቻለው ሀገረ ሰባዊ ሥዕላት እንደየሀገራቱ፣ እንደየዘመኑ፣ እንደየክፍሉ ርዕይ /አመለካከት የራሳቸው ቋሚ መለያ/ አሻራ እንዳላቸው፣ ነገር ግን በስልጣኔ፣ በንግድ፣ በተለያዩ ምክንያቶች የአሳሳቸው መልክ፣ የሀሳብ አገላለጣቸው፣ አቀማመጣቸው ወዘተ... በተጠቀሱት የግንኙነት ምክንያቶች አንዱ ከሌላው እንደሚወራረሱ ልብ ይሏል።

2.2.2.2 ሀገረ ሰባዊ ምህንድስና /folk architecture/

ሀገረ ሰባዊ ምህንድስና «ትውፊታዊ ምህንድስና»/traditional architecture/ በመባልም ይታወቃል። በየትኛውም ዓለም ያለ ሀገረ ሰባዊ ምህንድስና ትኩረቱ መጠን፣ቅርጽና አይነት ነው። ይህም ታላላቅ ቤተ-መቅደሶችን፣ ሀውልቶችን፣ መቃብራትን፣ መኖሪያ ቤቶችን፣ አጥሮችን.. በውስጡ አቅፎ የሚይዝ ሲሆን ሀገረ ሰባዊው ምህንድስና ከዘመናዊው ምህንድስና ጋር መሳ ለመሳ በመጓዝ አሁን ካለበት ዘመን ደርሶ እናየዋለን። ጥንታዊ ቤተ-መቅደሶች፣ ትላልቅ መኖሪያ ቤቶች ድሮ ይታነጹ የነበረው እንደ ዘመኑ ሕንፃ ንድፍ /Master plane/ ተበጅቶላቸው ሳይሆን ሀገረ ሰባዊው መሀንዲስም በመስኩ የሚሠጠው የሙያ ትምህርት ሳይኖር ከሱ በፊት ተሠርተው ያያቸውን ቀደምት ህንፃዎች እንደ «ሞዴል» /መነሻ በመቁጠርና በጊዜ ሂደት ለውጥ የራሱን ፈጠራ በማክል ይሠራ እንደነበር ፈቃደ አዘዘ ገልጾታል። /1991፣15/።

2.2.2.3. ሀገረ ሰባዊ የእጅ ሥራ /folk crafts/

ሀገረ ሰባዊ የእጅ ሥራ "ባህላዊ የእጅ ሥራ" በመባልም ይታወቃል። የሰው ልጅ የዕለት ተዕለት ተግባሩን ለመከወኛ፣ እምነቱን፣ ባህሉን፣ አስተሳሰቡን የኑሮ ደረጃውን ወዘተ መግለጫ የሚሆኑትን ቁሶች የሚያጠቃልል የቁሳዊ ባህል አንዱ ፈርጅ ሲሆን ይህ ክፍል በአብዛኛው የዓለማችን ማንበረሰብ ዘንድ በስፋት የሚታወቅና የሚሠራ ነው። ለአብነት ያህል ሸክላ ሥራን ብንመለከት በአብዛኛው የዓለማችን ክፍል ቢታወቅም ካለው የረዥም ጊዜ ታሪክ አንፃር አመርቂ ውጤት አላስመዘገበም። ብርሃነ ትንሳኤ ወ/ሰንበት/ 1963፣4/ እስካሁን ድረስ በኢትዮጵያ ውስጥ ያለው ሀገረሰባዊ የእጅ ሥራ በብዛት በአንድ ትውልድ የዘር ሀረግ ሲተላለፍ የቆየ በመሆኑና ቀሪውን

የማኅበረሰብ ክፍል ያሳተፈ ባለመሆኑ በሙያው ባለቤቶች ላይ ሥነ-ልቦናዊ /Psychologica/ እና ማኅበራዊ /Social/ ሳንካዎችን በመፍጠር ሙያው እጅጉን ቀጭጮ ይገኛል። ለአብነት ያህል በሙያው ባለቤቶች ላይ አላስፈላጊ ተቀፅላ ስሞችን በመስጠት ሸማ ሰሪውን «ቁጢት በጣሽ፣» በቆዳ ሥራ የተሠማራውን ሙያተኛ «ፋቂ» እንዲሁም አንጠረኛውን «ቀጥቃጭ» እና የመሳሰሉትን አስነዋሪ ቅጽሎች ስለሚሠጧቸውና እስካሁን ድረስም በአንዳንድ የአገራችን አካባቢዎች ይህ አሉታዊ አመለካከት ጨርሶ ባለመጽዳቱ ሙያው ኮስምኗል/ቀጭጫል፣ ሙያተኞቹም ሥነ-ልቦናዊና ማኅበራዊ ሳንካዎች ተጋርጠውባቸዋል፤ በጋብቻ ጥያቄ ወቅት የዘር ሐረግ እስከ መምዘዝ ድረስ። ሀገረ ሰባዊ የእጅ ሠራተኞች ህልውናቸው በእደ ጥበብ ብቻ የተመሠረተ ሊሆን ይችላል፤ በመሆኑም ህልውና/ህይወት ነውና ደክመኝ ሰለቸኝ ሳይሉ ተፈጥሮ በለገሠቻቸው ግብአቶች እንዲሁም የራሳቸውን የመፍጠር ክህል ጨምረው፣ የሀገሩን ባህል ተከትለው ልዩ ልዩ የዕደ ጥበብ ውጤቶችን ለተጠቃሚዎች ያቀርባሉ። በዚህ ወቅት የዘመን መፈራረቅ፣ ከቦታ ቦታ፣ ከአገር አገር፣ ከትውልድ ትውልድ መሸጋገር ስለሚኖር የቁሶቹ ህልውና አንዳንዴ በጎ በአንጻሩ ደግሞ መጥፎ ሊሆን እንደሚችል መዘንጋት የለበትም። ስለሆነም አንድ ሀገረ ሰባዊ የእጅ ሥራ ሀገረ ሰባዊ/ባህላዊ ነው ለማለት ዘመን ያስቆጠረ ወይም ደግሞ ዘመነኛ/የአሁን ሥሪት ሥለሆነ ብቻ ሳይሆን ከየአገራቱ የባህል መሠረታዊ ነገር/Elements of tradition/ አኳያ ማየቱ አስፈላጊ እንደሆነ ዶርሰን እንደሚከተለው ይገልጻል፡

በጥንታዊ መሣሪያዎችና በሀገረ ሰባዊ የእጅ ሥራዎች መካከል የጠበቀ ቁርኝት ቢኖርም ማንኛውም ዘመን ያስቆጠረ ቁስ ሀገረ ሰባዊ ነው፤ በአንጻሩ ደግሞ የትኛውም አዲስ ቁስ ዘመን አመጣሽ ነው ሊባል ይችላል። ነገር ግን ሀገረ ሰባዊ የእጅ ሥራ በተገቢ ሁኔታ ጠቅላላ ጥቅም ሲሠጥና በማኅበረሰቡ ደረጃ ማለትም ከፍተኛ አባላት፣ የትምህርት፣ ብሎም የተወሳሰበ ሙያዊ ተስተላልፎ ከሌለበት ብቻ ነው። ሀገረ ሰባዊ የእጅ ሥራው ሀገረ ሰባዊ የእጅ ሥራ የሚባለው።⁴

/1972፣234-35/

በአጠቃላይ ከዚህ ሀሳብ የምንረዳው ባህሉን፣ ወጉን፣ የሰዎችን የፈጠራ ብቃት የሚገልጠውን፣ እንዲሁም የማኅበረሰቡን ማንነት የሚያጎላውን የእጅ ሥራ ዕድሜ ጠገብ መሆን ወይም ደግሞ አለመሆንን ግምት ውስጥ በማስገባት ከሀገረ ሰባዊ የእጅ ሥራ ጎራ ልንመድበው ወይም ላንመድበው እንደምንችል ነው።

ሀገረ ሰባዊ የእጅ ሥራዎች እንደየባህሉ መተዳደሪያ ሕግና ደንብ ወቶላቸው በመተዳደሪያ ሕጉና ደንቡ መሠረት ሲገዙ ባናይም በልምድ የሚታዩትን የታን መሠረት አድርገን የሴት፣የወንድና የወል ሀገረ ሰባዊ የእጅ ሥራ ውጤቶች በማለት ልንመድባቸው እንችላለን። በመሆኑም በአገራችን ተጨባጭ ሁኔታ መሠረት የቤት ዕቃዎችን /ሰፊ፣ አገልግል፣የሸክላ ሥራዎች.../ የሴቶች፣የእርሻ መሳሪያዎችን /ማረሻ፣ መጥረቢያ፣ ወገል፣ ቀንበር፣ማጭድ.../የወንዶች እንዲሁም የሹራብ ሥራዎችንና የጥልፍ ውጤቶችን የወል በማለት ልንመድብ እንችላለን።

2.2.2.4. ሀገረ ሰባዊ አልባሳት/Folk costume/

ሀገረ ሰባዊ አልባሳት የለባሹን ውጫዊ ማንነት፣ባህልን አካባቢን፣ሙያን፣ስልጣንን፣ ሃይማኖትን ከሞላ ጎደል ለውጭው/ለሌላው ማኅበረሰብ ሊያማውቁ የሚችሉ የቁሳዊ ባህል መገለጫዎች ናቸው። ይህንን ሀሳብ ዶርሰን እንደሚከተለው ይገልፀዋል፡-

በማንኛውም ጊዜ ልብስ በቀላሉ የሚታይ ሲሆን የለባሹን ማንነት ውጪ ሆኖ ለሚመለከተው ዓለም ከማሳየቱም ባሻገር በባህሉ ውስጥ ላለው ማኅበረሰብ የራሱን ማንነት ይገልጣል፤የሚለበሰው ልብስም በማህበረሰቡ ዘንድ የተወሰነና ቅርጹ፣አይነቱና ቀለሙ የማኅበረሰቡን ባህል የሚፈነትው/ የሚገልጥ መሆን አለበት።⁵ /1972፣294/

ሀገረ ሰባዊ አልባሳት የለባሹን ሰው ዓፍአዊ/ውጫዊ ማንነት ከማሳየታቸውም በተጨማሪ አካባቢንም ይገልጣሉ። ለአብነት ያህል አንዲት ወይዘሮ በሽማ የተሠራ ነጭ ቀሚስና በአረንጓዴ፣ቢጫ፣ቀይ ክሮች የተጠለፈ ቀሚስ እንዲሁም ነጭ ነጠላ ዳርና ዳሩ በአረንጓዴ፣ ቢጫ፣ክሮች ያሸበረቀ ነጠላ ደርባ፣ነጭ ጫማ ተጫምታ፣ ፀጉሯን ሹርባ ተሠርታ ነጭ ሻሽ ሽብ አድርጋ፣ነጭ የብር መስቀል በአንገቷ እንዲሁም የብር አምባር በእጇ ላይ አድርጋ በዚያ ላይ ጠይም እንቁ ደምግባቷ ታክሎበት አውሮፖ ምድር ብትታይ ይህቺ ወይዘሮ ሳትጠየቅ አልባሳቷ ሀበሻ/ኢትዮጵያዊ መሆኗን ይመሰክራሉ። ከዚህ ባሻገር ሀገረ ሰባዊ አልባት በሐዘን፣ በደታ... በመሳሰሉት ተለይተው/እነዚህን ጉዳዮች መሠረት አድርገው የሚለበሱ ሲሆኑ ሀገረ ሰባዊ አልባሳቱ ወቅታዊ /occassional/ አልባሳት ናቸው ማለት እንችላለን። በመሆኑም በሐዘን ጊዜ የሚለበሱት በደታ ወቅት አይለበሱም፣ በክብረ ባህል ወቅት በአዘቦት አይለበሱም በሀገራችን እስካሁን ባለው ተጨባጭ እውነታ ደግሞ የሴቶችን ቀሚስ ወንድ አይለብስም።

ይህም የማህበረሰቡን አባላት እንዳሻቸው እንዳይለብሱ የማድረግ ሁነኛው ዓላማ የማኅበረሰቡ አባላት ለባህላቸው የታማኝነትና የእውነተኛነት ስሜትን ለማስረጽና ግለኝነትን ለማስወገድ ነው/Dorson 1972፣308/።

በአጠቃላይ ቁሳዊ ባህሎች የሰው ልጅ የዕለት ተዕለት ክንውኑን የሚከውንባቸው ቁሶች፣ የደስታው፣ የሐዘኑ፣ ያለፋቸው የህይወት-ጣውረዶች መግለጫ፣ እምነቱን፣ ፍልስፍናውን፣

ባህሉን... የሚገልጥባቸውን አልባሳት፣ ስዕላት... አካተው የሚይዙ ሲሆኑ እነዚህ ቁሳዊ ባህሎች የማኅበረሰቡ የማንነት መግለጫ እንደመሆናቸው መጠን ከዘመን ዘመን፣ ከቦታ ቦታ፣ ከትውልድ ትውልድ፣ በልዩ ልዩ ምክንያቶች ደብዛቸው ሊጠፋ፣ ታሪካዊ አርማነታቸው ሊከሰም ይችላል። በመሆኑም በተለያዩ ጊዜያት የሚፈጠረውን የቅርሶችን ውድመት ለመታደግና ለመጨመር ትውልድ ከነ ኪናዊ ርቀታቸው ለማስረከብ በጽሑፍ ከማስፈር ባሻገር እነዚህን ብርቅዬ ቁሶችን በማሰባሰብ አብያተ-መዘክራትን ማቋቋምና የቀደመውን ማኅበረሰብ ማንነትና ጥሎት ያለፈውን ታሪካዊ አሻራ ማጥናት ይበጃል።

3. በቤተ-መዘክሩ ውስጥ የሚገኙ ቁሳዊ ባህሎች መዘርዘር ከአጫጭር መግለጫዎች ጋር

በዚህ ምዕራፍ ለትንታኔ የቀረቡት/የተመረጡት ቁሳዊ ባህሎች በቤተ-መዘክሩ ውስጥ ገና ሲገባ በቀኝ በኩል ለእይታ በተቀመጡበት ቅደም ተከተል ሲሆን ከየትና መቼ እንደመጡ/እንደተሠሩ፣ ስያሜያቸውና አገልግሎታቸው ምን እንደሚመስል የተሰጣቸውን የጽሑፍ መግለጫና የባለሙያ ገለጻ በመጠቀም ትንታኔው እንደሚከተለው ቀርቧል።

3.1 ጥንታዊ የብራና መጻሕፍት

ብራና የበግ ወይም የፍየል ቆዳ በውሃ ተዘፍዝፎ /በርጥቡ ተወጥሮ፣ ተላጭቶ ወይም ፀድቶ የተቀረፀ ወረቀት መስል የጽሕፈት ሰሌዳ ነው። /የኢትዮጵያ ቋንቋዎች ጥናትና ምርምር ማዕከል የአማርኛ መዝገበ ቃላት 1993፣245/። ጥንታዊ የብራና መጻሕፍትን በዘመኑ ከትውልድ ወደ ትውልድ ማስተላለፍ እንደዛሬው ቀላል አልነበረም፤ የሙያው ባለቤቶች ከፍየልና ከበግ ቆዳ ብራናውን፣ ከተለያዩ እፅዋት ቀለማቱን ማዘጋጀትና ከሸንቦቆ/መቃ መጻፊያ ብዕሩን መቅረጽ ይጠበቅባቸው ነበርና፤ ይሁን እንጂ ይህን አድካሚና አሰልፎ የብራና መጻሕፍት ዝግጅት የቀደሙት አባቶቻችን ብዕር ቀርጸው፣ ቀለም በጥብጠው፣ ብራና አውጥተውና በእጃቸው ጽፈው፣ በሚያምር መደገስ ደገሰው /coverpage/ባህላቸውን፣ ርዕዮተ ዓለማቸውን፣ እምነታቸውን ማንነታቸውን... በጽሑፍ ቀርሰው አልፈዋል። በመሆኑም በዚህ ቤተ-መዘክር ውስጥ የምናገኛቸው አብዛኛዎቹ ጥንታዊ የብራና መጻሕፍት ከዓለማዊ ፍልስፍናና ከልብ ወለድ ታሪክ የተለዩ ስለቅድስናና ንጽህና፣ ስለቅዱሳን፣ ስለሃይማኖት በሰፊው የሚያትቱ፣ ፀሐፊዎቻቸውም በጸጋ መንፈስ ቅዱስ የተመሩ በመሆናቸው ቅዱሳን መጻሕፍት ይባላሉ። /መ/ጌታ ገ/ዓዲቅ ኃይሉ፣ ቃለ-መጠይቅ 20-7-01 ዓ.ም/

እነዚህን መጻሕፍት የጻፏቸው /ያጻፏቸው ደግሞ አንድም በተለያዩ ዘመን የነበሩ ነገሥታት፣ መኳንንትና የሴት ወይዘባዎች ለገደሙት ገዳምና ለጎለቱት ደብር ወይም ለተሳሉት ታቦት ይህም «ተጽሕፈ በትእዛዙ ለንጉሥነ እገሌ፣ ዘአጥረየ በንዋዩ/ ዘአጽሐፎ»/ በንጉሠ ነገሥት እገሌ ትዕዛዝ/ መልካም ፈቃድ ተፃፈ የሚል ጽሑፍ በመግቢያቸው እናገኛለን፤ አንድም መነኮሳትና ባህታውያን መጻሕፍቱ ለቤተክርስቲያን አገልግሎት እንዲውሉ መላ ሕይወታቸውን ለዚህ ለተቀደሰ ተግባር በማዋል ይጽፉ ነበር።

እነዚህ የብራና መጻሕፍት የሚከተሉትን ግብዓቶችና የአዘገጃጀት ሂደቶች ያለፉ ናቸው፡- ቆዳው የፍየል ወይም የበግ ቢሆን ይመረጣል ይህም ለጽዳቱ ሲባል አንድም ቅዱሳት መጻሕፍት ስለሚጻፍበት ርኩሳን የሚባሉት እንስሳት ቆዳ አብዛኛውን ጊዜ አይመረጥም። ይህ ቆዳ በውሃ ርሶ ዳርና ዳሩ በቢላዋ ይበሳና በጭራ/ገመድ ተወጥሮ ከመሬት ከፍ ተደርጎ ይወጠርና በመራመሚያ/መላጫ ድንጋይ ፀጉሩና ሥጋው ይራመማል/ይላጫል፤ በድጋሚ ቆዳው በማፈፈያ /ቢላዋ በደንብ ይፀዳና በፀሐይ ይደርቅና ለመያዝ እንዲያመች አጠር ብሎ በተሠራና ጫፉ ብራናውን እንዳይቀድ ዳርና ዳሩ ዘንበል ባለ መጥረቢያ ቆዳው ይላጭና በሥጋው በኩል ውሃ እየተጨመረበት ይራመማል፤ በደንብ ፀድቶ ከደረቀ በሚጻፈው መጽሐፍ መጠን በጥንቃቄ እየተሠመረ መስመሩን ጠብቆ በቢላዋ ይቆረጥና በወስፌ ውግ ይሠራለታል፤ ውግ ማለት ከአርእስቱ እስከ ህዳጉ ያሉት መስመሮች ጠባብና ሰፊ እንዳይሆኑ በብራናው ዳር ላይ በወስፌ የሚደረጉ ምልክቶች መጠሪያ ነው። በዚህ መልክ የተዘጋጀው ብራና በሲር /ቀጭን ገመድ ይታሠርና ጥራዝ ይሆናል፤ በኃላም ብራናው መድመጽ በሚባል ድንጋይ በደንብ ይለሰልስና ለጽሕፈት ሥራው የተዘጋጀ ይሆናል።

ለብራና መጽሐፍት ጽሕፈት የሚያገለግሉት ቀለማት ብዙውን ጊዜ ቀይና ጥቁር ሲሆኑ ቀዩ ቀለም የቅዱሳንን፣ የመላእክትን፣ የሰማዕታትን ታሪክ ለመጻፍና ለመግለጥ ሲያገለግል ጥቁሩ ደግሞ 'ጨለማ' ነውና የሰይጣንን ግብር ለመጻፍ ያገለግላል። ጥቁር ቀለም የተለያዩ ቅጠሎችን /የክትክታ ቅጠል፣ የቀረጥ ቅጠል፣ የቀርቀሀ ሽልፋፎት (ልባሽ)፣ የኑግ ፍሬ፣ የበግ ቀንድ፣ የበሬ ሽኮና፣ የብራና ፍቅፋቂ በአንድ ላይ ቀላቅሎ በማክሰልና የዳጉሳ ቅርጣን አሮ ፈጭቶ በማክሰልና በንጹህ ዕቃ በማዋሀድ ማሸት ይህም ቀለሙ ውበት እንዲኖረው ያግዛል።

ለፊ ወር ቢያንስ ለጌወር በሞቃታማ ስፍራ እያሹ ማስቀመጥና መያያዝና ስልባበት ማውጣት ሲጀምር የግራር ሙጫ ቀቅሎ ከቀለሙ ጋር ማሸት ይህም ቀለሙ በቶሎ እንዳይለቅ ይረዳል። ለቀዩ ቀለም ደግሞ የእንጀሪ ፍሬ፣ ቀይ አበባ፣ እንሶስላ፣ ቀይ አፈር... ለ1ወር ከሙጫ ጋር በማሸት ቀላቅሎ ማዋሀድና ለጽሕፈት መጠቀም ይቻላል።

ለብራና ጽሑፍ መጻፊያ የሚያገለግለው ብዕር በቀለሙ ቶሎ እንዳይርስ ከጠንካራ ሽንብቆ /መቃ የሚዘጋጅ ሆኖ ጭስ ባለበት ቦታ እንዲደርቅ ከተደረገ በኋላ አንገው እየተከፈለ ለጉልህና ለረቂቅ ጽሕፈት መጻፊያ እንዲያመች ተደርጎ በተለያዩ ቅርጽ ይቀረጻል።ይህን ሁሉ ሂደት ካሟላ ለጽሕፈት የተዘጋጀ በመሆኑ በቁም ጽሕፈት በተባለው የአጻጻፍ ዘይቤ/ስልት ይጻፋል። የብራናው ሁሉም አቅጣጫዎች የተለያዩ ስያሜዎች አሉት፡-

- ሀ- አምድ፡- ጽሑፉ የሚያርፍበት የብራናው ክፍል
- ለ- ሐውልት፡- ጽሑፉን በገፅ እኩል ለሁለት የሚከፍል መስመር ነው
- ሐ- ምስማክ፡- ጥራዝ በሚጠረዝበት በኩል የሚገኘው ባዶ ቦታ
- መ- አርእስት፡- በመጽሐፉ አናት የሚገኝ ባዶ ቦታ
- ሠ- ግሌት፡- ከጥራዙ ትይዩ የሚገኝ ባዶ ቦታ
- ረ- ህዳግ፡- ለእጅ መያዣ የተተወ ባዶ ቦታ ማለት ሲሆን እነዚህ ባዶ ቦታዎች በአግባቡ መተዋቸው ጽሑፉ በእጅ እድፍና በቀላሉ ለእሳት ቃጠሎ እንዳይጎዳ ለማድረግ ነው። (ምስሉን በአባሪ ይመልከቱ) በስተመጨረሻም ልምድ ባላቸው ሙያተኞች በጥንቃቄ መጻሕፍቱ ይደጎሳሉ/Cover page/፤ሲደጎሉ በመጀመሪያ የመጻሕፍቱ ሽፋንና የቆዳው መሸፈኛ ሙቅ ተቀብቶ በጨርቅ እየታሸ እንዲጣበቅ ይደረጋል፤አንድ ቀን ካደረ በኋላ በማግሥቱ በማስመሪያ እየተለካና በእሳት እንዳይቃጠል ሆኖ የተለያዩ ቅርፅ ባላቸው መደገሶች ቅርፅ ይወጣለታል፤ቅርፅ ማውጫ መደገሶቹ አሥራ ሁለት ሲሆኑ አንዱ ከሥራ ውጭ በመሆኑ ስያሜውን ማግኘት አልተቻለም ስያሜያቸውም ርዕስ መድገስ፣መርገጫ፣ መሳቢያ፣ዓይነርግብ፣የውሃእናት፣ቀርነበግዕ፣ባለዘንባባ፣ባለገመድ፣ፍየልፈለግ፣ትፍትፍ፣ጥምዝ እና ስያሜው ያልተገኘው ሲሆን ሁሉም በአንድ ሥራ ሊያገለግሉ ይችላሉ። ይህ የሚወሰነው እንደሙያተኛው ችሎታ ነው። /መ/ኔታ ገ/ዓዲቅ ኃይሉ፣ ቃለ-መጠይቅ፣ 20-7-2001 ዓ.ም / ነገር ግን በጣም አድማቂና ውበት ሰጪ የሆኑትን መደገሶች ብቻ በመከተል ቀስ በቀስ እየተረጎ እንዳይሄድ ያሰጋል።

ሀ. የብራና ስንክሳር

የገፅ ብዛት 225 በቅጠል

ቁመቱ 39 ሴንቲ ሜትር

ወርዱ 33 ሴንቲ ሜትር

ክብደት 6.5 ኪሎ ግራም

ይህን መጽሐፍ ማን እንደጻፈው የሚገልጽ መረጃ የለውም፤ ነገር ግን ደጅ አዝማች አያሌው ብሩና ወ/ሮ ማናህሎስ ካሣ ለደብረ ሕይወት ዳባት ቅዱስ ገብርኤል ቤተክርስቲያን በ1916 ዓ.ም እንዳጻፉት የሚያትት ጽሑፍ አለው። መጽሐፉ ሙሉ በሙሉ በግዕዝ ቋንቋ የተጻፈ ሲሆን ይዘቱም ስለ ቅዱሳን ልደት፣ ዕድገት፣ ተጋድሎ፣ ከአምላካቸው ዘንድ ስለተሠጣቸው ቃል ኪዳን፣ ጊዜ ዕረፍታቸውን... ይዟል።

መጽሐፉ ዘወትር ከቅዳሴ በፊት ጠዋት ጠዋት ይነበባል፤ ምዕመናን እንደነዚህ/በመጽሐፉ ውስጥ ታሪካቸው እንደተካተተው ቅዱሳን በእምነታቸው ይጮኑ ዘንድና እነዚህን ቅዱሳን ያስቡ ዘንድ ነው።/መልአክ ሕይወት አባ አደራጀው ፈረደ፣ ቃለ-መጠይ፣ 22-6-2001 ዓ.ም /።

ለ. የብራና ግብረ ሕማማት

የገፅ ብዛት 285 በቅጠል

ቁመቱ 39 ሴንቲ ሜትር

ወርዱ 30 ሴንቲ ሜትር

ክብደቱ 9.8 ኪሎ ግራም

ይህ መጽሐፍ መቼና በማን እንደተጻፈ የሚገልጽ መረጃ የለውም፤ ነገር ግን ደጅ አዝማች አያሌው ብሩ ለዳባት ደብረ ሕይወት ቅዱስ ገብርኤል ቤተክርስቲያን እንዳጻፉት የሚገልፅ የጽሑፍ መረጃ ሲኖረው፤ በግዕዝና በአማርኛ ቋንቋዎች የተጻፈ መጽሐፍ ነው። መጽሐፉ በሰሞነ ህማማት ከፋሲካ አንድ ሳምንት ቀደም ብሎ ማለትም ከሆሳዕና እሁድ ማታ እስከ ቀዳም ስሁር /የትንሳኤ ዋዜማ ቅዳሜ ድረስ የኢየሱስ ክርስቶስን ሥነ-ስቅለት እያሰበች የኢትዮጵያ ኦርቶዶክስ ተዋሕዶ ቤተክርስቲያን ትጠቀምበታለች ወይም በዚህ ሰሞን ይነበባል። ይዘቱ ደግሞ መዝሙረ ዳዊትን፣ የነቢያት መጻሕፍትን ማለትም ነቢዩ ኢሳይያስ፣ ነቢዩ ኤልያስ... የጻፏቸውን መጻሕፍት፣ የዐርባዕቱን ወንጌላውያን መጻሕፍት /የማርቆስ ወንጌል፣ የማቴዎስ ወንጌል፣ የሉቃስ ወንጌልና የዮሐንስ ወንጌልን፣ ተጻምረ ማርያምን፣ ተጻምረ ኢየሱስን፣ ሃይማኖተ አበውን፣ ለሀ ማርያምን/ቅድስት ድንግል ማርያም በልጇ መስቀል ምክንያት ያለቀሰችውን ለቅሶ ወይም ሐዘን በአጠቃላይ መጽሐፉ መጽሐፍ ቅዱስን ከኦሪት ዘፍጥረት እስከ ራዕይ ዮሐንስ ድረስ ያሉትን ምዕራፎች ያካተተ መጽሐፍ እንደሆነ ሊቀ ጠበብት ሐረገ ወይን አገዝ ገልፀውልኛል /ቃለ መጠይቅ፣ 12-7-2001 ዓ.ም/

ሐ. የብራና ወንጌል

የገፅ ብዛት 217 ቅጠል
ቁመቱ 36 ሴንቲ ሜትር
ወርዱ 29 ሴንቲ ሜትር
ክብደቱ 7 ኪሎ ግራም

ይህ መጽሐፍ በ1919 ዓ.ም ደጅ አዝማች አያሌው ብሩ 'ላይዳባት' ከተባለ ቦታ እንዳጻፉት የሚገልፅ የጽሑፍ መረጃ ሲኖረው፤ በማን እንደተጻፈ የሚገልጽ መረጃ ግን የለውም። መጽሐፉ በአንድ አንቀጽ በግዕዝ በሌላኛው አንቀጽ ደግሞ የግዕዙን ትርጓሜ በአማርኛ ቋንቋ በቀይና በጥቁር ቀለማት የተጻፈ መጽሐፍ ነው። በቀይና በጥቁር ቀለማት መጻፉ ቀይ ደማቅ ነውና የቅዱሳንን መልካም ታሪክና የሃይማኖት ትሩፋትን ሲገልጥ በጥቁር ቀለም መጻፉ ደግሞ ጥቁር 'ደብዛዛና ጨለማ' ነውና ከእምነት ጽናት ማነስ የተነሳ ሰይጣንን ድል ማድረግ ያቃቃቸው ሰዎችና የሰይጣንን ታሪክ ለመግለጥ ነው። /ሊቀ ጠበብት ሐረገ ወይን አዝዞ፣ ቃለ-መጠይቅ፣ 12-7-2001 ዓ.ም/።

መጽሐፉ የአራቱን ወንጌላውያን መጻሕፍት ማለትም የማቴዎስ ወንጌል 28 ምዕራፍ፣ የማርቆስ ወንጌል 16 ምዕራፍ፣ የሉቃስ ወንጌል 24 ምዕራፍ እንዲሁም የዮሐንስ ወንጌል 21 ምዕራፎችን የያዘ መጽሐፍ ሲሆን ወንጌላውያኑ ሲጽፉ የነብያትን ትንቢት፣ ኢየሱስ ክርስቶስ የተናገረውን ትንቢት፣ ስለልደቱ፣ ጥምቀቱ፣ ያሙ፣ ፀሎቱ፣ ተዓምራቱ ቃልኪዳን፣ ስቅለቱ፣ ትንሳኤው ዕርገቱ፣ ዳግም ምጽአቱ፣ የካህናቱ፣ የምዕመናኑ፣ የኃጥኡ፣ የባድቁ፣ የሽማግሌው፣ የወጣቱ፣ የሴቶችንና የወንዶችን ምግባርና ሃይማኖት ምን እንደሚመስል እንዲሁም የሥነፍጥረታትን፣ የሣይንስ፣ የፍልስፍና፣ የህክምና... ጉዳዮችን የያዘ መጽሐፍ ሲሆን በአጠቃላይ የሰው ልጆች ሥነ-ምግባርና ሃይማኖት ተሠናስለው የቀረቡበት መጽሐፍ ነው።

መ. የብራና ተዓምረ ማርያም

የገፅ ብዛት 266 በቅጠል
ቁመቱ 45 ሴንቲ ሜትር
ወርዱ 38 ሴንቲ ሜትር
ክብደቱ 7 ኪሎ ግራም

ይህ መጽሐፍ በ1926 ዓ.ም 'ላይዳባት' ከተባለ ቦታ የደጅ አዝማች አያሌው ብሩ ፀሐፊ ትዕዛዝ በነበሩት ወልደ ማርያም በተባሉ ፀሐፊ አማካኝነት እንደተጻፈ የሚገልጽ የጽሑፍ መረጃ

በመጽሐፉ የመጀመሪያ ገፅ ተጽፎ ይገኛል። መጽሐፉ በአማርኛና በግዕዝ ቋንቋዎች የተጻፈ ሲሆን በኢትዮጵያ ኦርቶዶክስ ተዋህዶ ቤተክርስቲያን ዓመቱን ሙሉ ዕለት ዕለት ይነበባል።

ይህ መጽሐፍ ሁለት ዐበይት ክፍሎች አሉት፡- የመጀመሪያው ክፍል ወይም መግቢያው መቅደም ይባላል፤ይህ ክፍል ቅድስት ድንግል ማርያም ስንት የመታሠቢያ በዓላት እንዳሏት፣ ስለ ድንግል ማርያም ምስጋና፣የሃይማኖቱ ተከታዮች ምዕመናን ተዓምሯን ለመስማት ምን ምን ቅድመ ዝግጅቶችን ማድረግ እንዳለባቸው የሚገለጽበት ክፍል ሲሆን ሁለተኛው ክፍል ደግሞ ተዓምር ይሰኛል፤ይህ ክፍል ቅድስት ድንግል ማርያም ያደረገችውን ታሪክ እስከ ድንቅ ድንቅ ገቢረ ተዓምራት ይዘረዘራል። አንባቢው ቅድስት ድንግል ማርያም ካደረገቻቸው «ገቢረ ተዓምራት» መካከል ለዕለቱ የሚስማማውን ታሪክ መርጦ ሊያነብ ይችላል።

ለአብነት ያህል የልደታ ዕለት ስለ ድንግል ማርያም ልደት የሚያትተውን አንቀጽ ሊያነብ ወይም ደግሞ ከዚህ ውጭ ያለ ገቢረ ተዓምር ሊያነብ ይችላል፤በዚህ ዕለት ይህን አንብብ የሚል የሃይማኖቱ ሕግ የለም፤ነገር ግን የዕለቱን መርጦ ሊያነብ ዕለቱን ከመዘከር /ከማሰብ አንጻር መልካም ነው ሲሉ ቀሲስ አራጋው በየነ ነግረውኛል /ቃለ-መጠይቅ፣26-6-2001/። የዚህ መጽሐፍ ይዘት ደግሞ ስለ ቅድስት ድንግል ማርያም ድንግልና፣ቅድስናና ክብር፣ የአምላክ እናት ስለመሆኗ እና ሁነኛው ዓላማው ደግሞ በሰው ዘንድ ይደረጋሉ፤ይሆናሉ ተብለው የማይታሰቡ ነገሮች በቅድስት ድንግል ማርያም ምልጃና ፀሎት እንዲሁም በእግዚአብሔር ቅዱስ ፈቃድ ሲሆኑና ሲደረጉ ማሳየት/መግለፅ ነው። ለአብነት ያህል የሰው ልጅ እንደ ሥነ-ፍጥረት ሕግ አንዲት ሴት በድንግልና ፀንሳ በድንግልና ወልዳ፣ከወለደችም በኃላ ዘላለማዊት ድንግል ሆና አላየንም/አልሰማንም በዚህ መጽሐፍ የተጻፈው ግን ድንግል ማርያም በድንግልና ፀንሳ፣በድንግልና መውለዷንና ከወለደችም በኃላ ድንግል መሆኗን/ቀዳመ ድንግል፣ጊዜ ድንግል፣ድንገረ ድንግል/መሆኗን የሚያትት ነው። የመጽሐፉን ምስል በአባሪ 2/ሀ ይመልከቱ።

ሠ. የብራና ስንክሳር ከነትርንሜው

- የገፅ ብዛት 321 በቅጠል
- ቁመቱ 37 ሴንቲ ሜትር
- ወርዱ 29 ሴንቲ ሜትር
- ክብደቱ 8.8 ኪሎ ግራም

ይህ መጽሐፍ በማንና መቼ? እንደተጻፈ የሚገልጽ መረጃ የለውም። በቤተ-መዘክሩ ውስጥ ለእይታ ከቀረቡት ጥንታዊ የብራና መጻሕፍት መካከል በገፅ ብዛት ቀዳሚው ነው፤በይዘቱና

በአገልግሎቱ ከዚህ በላይ ከተገለጸው ከግዕዙ መጽሐፈ ስንክሳር ጋር ተመሳሳይ ነው። ልዩነቱ ያኛው በግዕዝ ቋንቋ ብቻ መጻፉ ሲሆን ይህ ደግሞ የግዕዙ ትርጓሜ በአማርኛ አብሮ መቅረቡ ነው።

ፈ. ባለ ማህደር የብራና ድን

- የገፅ ብዛት 229 በቅጠል
- ቁመቱ 34 ሴንቲ ሜትር
- ወርዱ 28 ሴንቲ ሜትር
- ክብደቱ 6 ኪሎ ግራም

መጽሐፉ በማንና መቼ? እንደተጻፈ የሚገልፅ መረጃ የለውም፤ ነገር ግን የደጅ አዝማች አያሌው ብሩ የንስሐ አባትና የዳባት ደብረ ሕይወት ቅዱስ ገብርኤል ቤተክርስቲያን የድን መምህር የነበሩት መምህር ጌታሁን ያስተምሩበት የነበረ መጽሐፍ ነው። /ቀሲስ በየን ወልድዮ፣ ቃለ መጠይቅ፣ 23-6-2001 ዓ.ም/። እንደቀሲስ በየን አመስጥሮ ድን ማለት ረቂቅ፣ ስብስብ ማለት ነው፤ ጽሑፉ ረቂቅ መልእክቱም ብዙ በመሆኑ ይህን ስያሜ ሊያገኝ ችሏል። የመጽሐፉ ይዘትም የዓመቱን በዓላትና የሳምንታቱን መዝሙራት ስብስብ ሲሆን የሐንስ፣ አስተምህሮ፣ ምድንና ፋሲካ በሚሆኑ ታላላቅ ምዕራፎች የተከፈለ ነው።

ሰ.የብራና ምድን ድን

- የገፅ ብዛት 170 በቅጠል
- ቁመቱ 32 ሴንቲ ሜትር
- ወርዱ 25 ሴንቲ ሜትር
- ክብደቱ 3.5 ኪሎ ግራም

ይህ መጽሐፍ በማንና መቼ እንደተጻፈ የሚያስረዳ መረጃ የለውም ነገር ግን፤ በዐብይ ምድን የሚዘመር የዜማ መጽሐፍ ሲሆን ይዘቱም ስለ ምድን ስነ-ሥርዓት የተቀመረ መዝሙር ነው። ፡ በዐብይ ምድን ብቻ ስለሚደረስ ምድን ድን የተባለውን ስያሜ ሊያገኝ ችሏል። በተጨማሪም መጽሐፉ መጀመሪያ ከኢትዮጵያዊው የዜማ ሊቅ ከቅዱስ ያሬድ ከተደረሰው የዜማ መጽሐፍ ደጅ አዝማች አያሌው ብሩ ከጎንደር እንዳስገለበጡት /እንዳጻፉት መልእክ ሕይወት አባ አደራጀው ፈረደ ገልፀዋል። /ቃለ-መጠይቅ፣ 20-6-2001 ዓ.ም/።

ሸ.ባለ ማህደር የብራና ገድለ ተክለሃይማኖት

- የገፅ ብዛት 167 በቅጠል

ቁመቱ 30 ሴንቲ ሜትር

ወርዱ 24 ሴንቲ ሜትር

ክብደቱ 3.6 ኪሎ ግራም

ፀሐፊውና የተፃፈበት ጊዜ አልተገለፀም፤ ይህ መጽሐፍ በቤተ-መዘክሩ ውስጥ ለእይታ ከቀረቡት ጥንታዊ የብራና መጻሕፍት መካከል ጥራቱ እንደተጠበቀ የሚገኝ መጽሐፍ ነው። የመጽሐፉ ይዘት ኢየሱስ ክርስቶስ «በሰው ፊት ለሚመሠክርልኝ እኔ ደግሞ በሰማያት ባለው በአባቴ ፊት እመሰክርለታለሁ» ማቴ 10፥32። ባለው አምላካዊ ቃል መሠረት ስለ ፃድቁ አባ ተክለሃይማኖት የትውልድ ቦታ፣ መልክዕ፣ ተክለ ሰውነት፣ የተጋደሉትን ተጋደሎ፣ አንድ እግራቸውን አስከ ማጣት የተቀበሉትን መከራና ለሃይማኖታቸው ያላቸውን ቀናሊነት፣ እንዲሁም በተጋደሏቸው ጽናት አምላካቸው ያደረገላቸውን ቸርነትና የተሠጣቸውን ቃል ኪዳን በአጠቃላይ ስለ አባ ተክለሃይማኖት ከልደት እስከ ጊዜ ዕረፍታቸውና እስከተቀበሉት ቃል ኪዳን በሠፊው የሚገልጽ መጽሐፍ ሲሆን በኢትዮጵያ ኦርቶዶክስ ተዋህዶ ቤተክርስቲያን እኒህን ቅዱስ አባት ለመዘክርና ምዕመናን ከእኒህ ቅዱስ አባት ስለ እምነታቸው እንዲማሩ የሚያገለግል መጽሐፍ ነው።

ቀ. የብራና መጽሐፈ ግንዘት

የገፅ ብዛት 162 በቅጠል

ቁመቱ 29 ሴንቲ ሜትር

ወርዱ 23 ሴንቲ ሜትር

ክብደቱ 2.8 ኪሎ ግራም

ይህ መጽሐፍ እንዲጻፍ ንግሥት ዘውዲቱ ለዳባቱ ገዢ ለደጅ አዝማች አያሌው ብሩ ባቀረቡት ሀሣብ መሠረት የዳባት ደብረ ሕይወት ቅዱስ ገብርኤል ቤተክርስቲያን የድን መምህር በነበሩት በመምህር ጌታሁን ፀሐፊ በፀሐፊ አፈወርቅ አማካኝነት በ1913 ዓ.ም እንደተጻፈ በመጽሐፉ የመጀመሪያ ገፅ ላይ የሚያትት የጽሑፍ መረጃ አለው። ይዘቱ ደግሞ የኢትዮጵያ ኦርቶዶክስ ተዋሕዶ ሃይማኖት ተከታይ /አማኝ የሆነ ሰው ሁሉ ሲሞት ፀሎተ ፍታት ለማድረስ የሚረዳ መጽሐፍ ነው።/ምስሉን በአባሪ 2/ለ ይመልከቱ።

በ. የብራና ድርሳነ ሚካኤል

የገፅ ብዛት 75 በቅጠል

ቁመቱ 22 ሴንቲ ሜትር

ወርዱ 16 ሴንቲ ሜትር

ክብደቱ 1 ኪሎ ግራም

ይህን መጽሐፍ ደጅ አዝማች አያሌው ብሩ ለዳባት ደብረ ሕይወት ቅዱስ ገብርኤል ቤተክርስቲያን እንዳበረከቱት የሚገልጽ የጽሑፍ መረጃ ሲኖረው መቼ? እንዳበረከቱትና በማንና መቼ? እንደተፃፈ የሚገልጽ መረጃ ግን የለውም፤ በቤተ-መዘክሩ ውስጥ ለእይታ ከቀረቡት ጥንታዊ የብራና መጻሕፍት መካከል በገፅ ብዛቱና በክብደቱ አነስተኛው መጽሐፍ ነው፤ይዘቱ ደግሞ ስለ ሊቀ መላእክት ቅዱስ ሚካኤል ማንነት ክብርና ተግባሩ፣ልዕልና፣በተለያዩ ጊዜያት ስለፈፀማቸው 'ገቢረ ተዓምራት' እንዲሁም ከአምላኩ ዘንድ ስለተሠጠው ቃል ኪዳን በአጠቃላይ ስለ መልአኩ ማንነት በሰፊው ይገልጣል።

ተ. የብራና ወርቅ ወንጌል

- የገፅ ብዛት 210 በቅጠል
- ቁመቱ 44 ሴንቲ ሜትር
- ወርዱ 36 ሴንቲ ሜትር
- ክብደቱ 10 ኪሎ ግራም

ይህ መጽሐፍ ደጅ አዝማች አያሌው ብሩ ፀሐፊውን ከጎንደር ዳባት ገብርኤል ድረስ በማስመጣት እንዳጻፉት የሚያትት የጽሑፍ መረጃ ሲኖረው ስለ ፀሐፊው ማንነት ግን የሚገልጽ መረጃ የለውም። የመጽሐፉ ይዘትም በብራና ስለ ደጅ አዝማች አያሌው ብሩ ከልደት እስከ ተፃፈበት ጊዜ የዕለት ተዕለት ውሎና ስለተሣተፉባቸው የጦር አወደ ግንባሮች እንዲሁም ከተለያዩ ነገሥታትና ማኪንንቶች ጋር ስለተፃፏቸው ደብዳቤዎችና በደብዳቤዎቹም ያሉት የተለያዩ ነገሥታት ማህተሞች ያሉበት ሲሆን መጽሐፉ ከተደጎሰ /Cover Page/በኋላ ከሱዳን ሀገር በመጣ ሙያተኛ ደጉሱን ሙሉ በሙሉ የከፋይ ጨርቅ አልብሶ በመጽሐፉ አራቱም ማዕዘናት ሀረግ በመሠለ ንጹህ የወርቅ "ዲዛይን" ከተያያዘ በኋላ ሰማንያ ሁለት /82/ የተለያዩ 'ዲዛይን' ባላቸው ንጹህ የወርቅ ክብ ክብ ማሻዎች በላዩ ላይ የተለበደ ጌጠኛ መጽሐፍ ነው። ይህ መጽሐፍ በቤተ-መዘክሩ ውስጥ ለእይታ ከቀረቡት ጥንታዊ የብራና መጻሕፍት መካከል በክብደቱ ከፍተኛው ሲሆን እንክብካቤና ትኩረት ስላልተሠጠው ይመስላል በመጽሐፉ የውስጥ ገጾች ላይ የመሸበትና የብራናው ገጾች መያያዝ ይታያል።

3.2 ቅዱሳት ስዕላት

ቅዱሳት ስዕላት በአብያተ-ክርስቲያናት ግድግዳ፣በሽራ፣በብራና፣በገበታ፣በተጠረቡ /በለዘቡ እንጨቶችና ከእንጨትም ይሁን ከልዩ ልዩ ማዕድናት በተሠሩ መስቀሎች ላይ በቀለም ወይም በጭረት አማካኝነት የሚበጁና የኢየሱስ ክርስቶስን፣የቅድስት ድንግል ማርያምን፣የዓድቃንንና

የሰማዕታትን እንዲሁም የቅዱሳን መላእክትን ማንነት የሚገልጡ መንፈሳዊ ሥንክሮች ሲሆኑ ሥጋዊውን ዓለም ከሚያንፀባርቁና መንፈሳዊ መልእክት ከሌላቸው ሌሎች ሥዕላት ጋር ፈጽመው የተለዩ በመሆናቸው ቅዱሳት ስዕላት ይባላሉ።/የኢትዮጵያ ቤተክርስቲያን ትላንት ዛሬና ነገ መጽሐፍት 1995፣36/። ስለሆነም በዚህ ቤተ-መዘክር ውስጥ የምናያቸው ቅዱሳት ስዕላት እንዲሁ የተሳሉ ሣይሆኑ ሠዓልያኑ እግዚአብሔርን ግለጥልን ብለው ሰብኤ ገብተው፣ በጾምና በፀሎት ተወስነው፣ መልክፀ መልኩን፣ ውዳሴውን ደግመው ያመኑት ፈጣሪያቸው በገለጠላቸው መጠን መቃ አሹለው፣ ቀለም በጥብጠው፣ ቆዳ ዳምጠው፣ እንጨት አለዝበው፣ ብዕር ቀርፀው ብዙ ጊዜ ወስደባቸው የላሏቸውና ፍጹም የኢትዮጵያዊነት አሻራ የሚታይባቸው ሥዕላት አድጎኖዎች ከመሆናቸውም ባሻገር በማንኛውም ሥፍራ በዘፈቀደ የሚቀመጡ አይደሉም፤ ቤተ-መዘክሩ በቤተክርስቲያን ሥር የሚስተዳደር በመሆኑና የኢትዮጵያ ኦርቶዶክስ ተዋሕዶ ቤተክርስቲያን በቅኔ ማህሌት፣ በመቅደስና በቅድስት የተከፈለ ሲሆን ቅዱሳት ስዕላት ሲሣሉም ሆነ ሲቀመጡ በመቅደሱ አራቱም ገጾች በመሆኑ የእነዚህ ስዕላት አቀማመጥም ይህንን ደግማና ሥርዓት የተከተለ ነው። አቀማመጣቸውም፡-

1. **በምስራቅ ገፅ፡-** ነገደ ኢየሱስ ተብሎ የኢየሱስ ክርስቶስ የተጻምራት ታሪኮች፣ ግብረ ሐዋርያት /የሐዋርያት ሥራና ተጋድሎ፣ የኤፍሬም እመቤት የተባለችው ቅድስት ድንግል ማርያም። ከምህዋሩ በላይ ደግሞ እርገቱ ለእግዚአብሔር።
2. **በምዕራብ ገፅ፡-** ነገረ ስቅለቱና የልደት፣ የጥምቀት፣ ሕማማተ መስቀል፣ ትንሳኤው፣ ምስለ ፍቁር ወልዳና የቅዱስ ጊዮርጊስ ስዕል እንዲሁም ከምህዋሩ በላይ የቅድስት ሥላሴ ስዕልና በበሩ በኩል ደግሞ ቅዱስ ሚካኤል ፈርዖንን ከነሠራዊቱ በኤርትራ ባሕር እንዳሰጠመውና ቅዱስ ሩፋኤል ዓሣ አንበሪውን እንደወጋው የሚገልጥ ስዕል ።
3. **ሰሜን ገፅ፡-** ነገደ ሰማዕታት ተብሎ የሰማዕታት፣ «አሞሙ ለሰማዕታት»/የሰማዕታት እናት የተባለች የድንግል ማርያም ስዕላትና ከምህዋሩ በላይ ኢየሱስ ክርስቶስ ብርሃነ መንግስቱን በደብረ ታቦር ሲገልጥ የሚያሳይ ስዕል ይታያሉ /ይገኛሉ።
4. **በደቡብ ገፅ፡-** ነገደ ማርያም ተብሎ ከልደቷ እስከ ትንሳኤዋ ድረስ ያለው የድንግል ማርያም ታሪክና ነገረ ምዕክትን የሚገልጡ ስዕላትና ከምህዋሩ በላይ በደብረ ምጥማቅ ያደረገችውን ተጻምር የሚገልጥ ስዕል። /የኢትዮጵያ ጥንታዊ ስርዓተ ትምህርት 1927፣273/።

ሀ. የምስለ ፍቁር ወልዳ በባለ ሁለት ተከፋች የገበታ ስዕል

ይህ ስዕል ድንግል ልጁን ታቅፋ ከልጁ በስተቀኝ በኩል፤ የለበሰችው ከላይ ሰማያዊ መጎናፀፊያና ከውስጥ ደግሞ ደማቅ ቀይ ሲሆን ቅዱስ ሚካኤልና ቅዱስ ገብርኤል ደግሞ በቀኝና በግራ በኩል ሰይፍና መስቀል ይዘው ወደ አንድ አቅጣጫ አተኩረው እየተመለከቱ የሚያሳይ ስዕል ነው። ምስሉን በአባሪ 3/ሀ ይመልከቱ። የዚህ ስዕል ትዕምርታዊ ትርጓሜ እንደ መልአክ ህይወት አባ አደራጀው ፈረደ አመስጥሮ ሁሉም ወደ ሚመለከቱበት አቅጣጫ ማተኮራቸው ርትዕት/ቀጥተኛ ሃይማኖትን ያለ ጥርጥር የተቀበሉ መሆናቸውንና ዓይናቸው ጎላጎላ ብሎ መሳሉ ደግሞ ያለጥርጥር በፍጹም ጎዳና በአስተዋይ ልቦና ሃይማኖታቸውን አክብረው ያስከበሩ መሆናቸውን ጨለማውን ከብርሃን፣ ኃጥዑን ከፃድቅ፣ ክፉውን ከደግ ለይተው በክብር ወደ ዘላለማዊ ዕረፍት የተጓዙ መሆናቸውን ለማጠየቅ ነው። ድንግል ማርያም ከልጁ በስተቀኝ በኩል መቀመጧ ደግሞ መዝሙረኛው ዳዊት በመዝሙር 44፥9 «ወትቀውም ንግሥት በየማንክ /ንግሥቲቱ በቀኝህ ትቆማለች» ያለውን ለማጠየቅና ከላይ ሰማያዊ መጎናፀፊያና ከውስጥ ቀይ መልበሷ ድንግል ማርያም በነብስም በሥጋም ንጽህት መሆኗንና እሳተ መለኮት ኢየሱስ ክርስቶስን በድንግልና ፀንሳ በድንግልና መውለዷን፣ የመላእክት አለቆች ቅዱስ ሚካኤልና ቅዱስ ገብርኤል በቀኝና በግራ ቁመው መሳላቸው አንድም ቀኝ ኃይል/ብርቱ ነውና ኃይሉን ብርታቱን ለመግለጥ አንድም ቅዱስ ገብርኤል መስቀል እንደያዘ በግራ በኩል መሳሉ የኢየሱስ ክርስቶስን መከራ መስቀል ለመዘከር ሲሆን ስዕለ ማርያም መሆኑ እንዲታወቅ ማርያም ከሁሉም ገዝፋ መሳሏን እንረዳለን። /ቃለ መጠይቅ፣ 28-6-2001 ዓ.ም/

በአጠቃላይ ከዚህ ስዕል የምንረዳው የድንግል ማርያምን ቅድስናና ንጽህና፣ በልጁ ምክንያት የደረሰባትን መሪር ሐዘን፣ የእምነቱ ተከታዮች ሥዕሉን በሚመለከቱበት ወቅት እንዲያዘክሩት፤ «ያለድንግል ማርያም ክርስትና የለም» የሚለውን የሃይማኖት ትምህርታቸውን ለማጽናት ይመስላል ከሌሎቹ ገዝፋና መሀል ላይ ሆና መሳሏ እንዲሁም ጠባቂና አብሳሪዎቿ ናቸው ሲል ሊቃነ መላእክት ሚካኤል ወገብርኤል በቀኝ በግራ ተስለው ይታያሉ። እያንዳንዱ ቅዱሳት ስዕላት ሲሣሉ የራሱ የሆነ የአሣሣል ዘይቤና ከሃይማኖቱ ጋር የተጣጣመ ትምህርት ማስተላለፍ የሚችል መሆኑን ነው።

ለ. ከሰፊ ጥርብ እንጨት የተዘጋጀ ስዕለ ስነ-ስቅለት

ይህ ስዕል ሰፊ ከሆነ እንጨት ለዝቦ /ተጠርቦ መስቀለኛ ቅርጽ ወጥቶለት ኢየሱስ ክርስቶስ ቀይ ግምጃ ከወገቡ በታች አገልጽሞ፣ አንገቱን ወደ ቀኝ አዘንብሎ አክሊለ ሶክ /የሾህ አክሊል እንደደፋ በቀኝ እናቱ ቅድስት ድንግል ማርያም በግራ በኩል ደግሞ ቅዱስ ዮሐንስ ወንጌላዊ ሆነው። ከእግረ መስቀሉ ስር የአዳም አፅም እየታየ በአምስቱ ቅንዋተ መስቀሎች/ሳዶር፣ አላዶር

፤አዴራ፣ዳናት ሮዳስ አማካኝነት እንደብራና ወጥረው እንደሠቀሉትና ከላይኛው ከመስቀለኛው ቅርጽ ጨረቃ ረግፋ፣ፀሐይ ደግሞ በመጠን አንሳና ደም ለብሳ የሚያሳይ ስዕል ነው።«ኢየሱስ ናዝራዊ ንጉሠ አይሁድ» የሚል ጽሑፍም አለበት።

ይህ ስዕል የሚያስተላልፈው ሃሳብ ከመስቀሉ ስር የአዳም አዕምሮ መታየቱ ኢየሱስ ክርስቶስ አዳምን ከኃጢአት ባርነት /ከሲኦል ነፃ ለማውጣት መስቀሉን ለማጠየቅ ሲሆን ጨረቃና ፀሐይ ብርሃን መንፈጋቸው ደግሞ የአምላካቸውን እርቃን ላለማሳየትና ፍጹምና እውነተኛው ፈጣሪያቸው መሆኑን ሲመሰክሩ ነው። (አባ አደራጀው ፈረደ፣ቃለ-መጠይቅ 28-6-2001)

ሐ. በሽራ ላይ የተዘጋጀ ስዕል ቅዱስ ጊዮርጊስ

ይህ ስዕል በሽራ ላይ ሊቀ ሰማዕታት ቅዱስ ጊዮርጊስ በነጭ ፈረስ ላይ ሆኖ፤ከፈረሱ እግር ስር ደግሞ ሰው ይገበርለት የነበረው ደራጎን የተባለ ዘንዶ ቤሩታዊት የተባለችውን ወጣት ሊበላት ሲል ሊቀ ሰማዕታት ቅዱስ ጊዮርጊስ በላይኛው ጫፍ መስቀል በታችኛው ጫፍ ደግሞ ጦር ያለው በትረ መስቀል ይዞ ከፈረሱ ላይ እንደሆነ ደራጎንን ሲወጋው የሚያሳይ ስዕል ነው። ከዚህ ስዕል የምንረዳው፡-

«ሰማይም ተከፍቶ አየሁ እነሆም አምባላይ ፈረስ የተቀመጠበትም የታመነና እውነተኛ ይባላል። በጽድቅም ይፈርዳል። ዓይኖቹም እንደ እሣት ነበልባል ናቸው። ስሙም የእግዚአብሔር ቃል ተብሏል። በሰማይም ያሉ ጭፍራዎች ነጭና ጥሩ ቀጭን የተልባ እግር ለብሠው በአምባላይ ፈረሶች ላይ ተቀምጠው ይከተሉት ነበር።» /ራዕይ ዮሐ 9፥11-16/

አንድም ከላይ የተገለጸው የወንጌላዊው የቅዱስ ዮሐንስ ራዕይ እውን ይሆን ዘንድ አንድም ደግሞ ሊቀ ሰማዕታት ቅዱስ ጊዮርጊስ ያደረገውን ተጋድሎና በአምላኩ ረዳትነት፣በመስቀሉ ኃይል ጠላቱን ድል መንሳቱንና በችግር ጊዜ ፈጥኖ ደራሽ መሆኑን ለማጠየቅ ነው።

መ. የብራና ላይ ስዕል አቡነ ተክለሃይማኖት

ይህ ስዕል አቡነ ተክለሃይማኖት በአንድ እግራቸው ቁመው የተቆረጠው እግራቸው ደግሞ ከጎናቸው ሆኖ ወደ አንድ አቅጣጫ አተኩረው እያዩ፤በግራ ቀኝ ጎናቸው ጦር ተሠክቶ በአንድ እጃቸው መስቀል በሌላኛው እጃቸው ደግሞ መጽሐፍ ይዘው በግራ በቀኝ ትክሻቸው ላይ ሦስት ሦስት ክንፍ እንዲሁም ልብስ ተክህኖ ለብሠውና የምንኩስና ቆብ አድርገው ይሆናቸው ተንሸርግጎ፣ ከቆሙበት እግራቸው ስር «ዘከመ ጸለየ በደብረ ሊባኖስ አቡነ ተክለሃይማኖት ብርሃነ ዓለም» የሚል ደማቅ ጽሑፍ በተወጠረ ብራና ላይ ተስሎና ተፅፎ ይታያል።

ይህ ስዕል የያዘው ትዕምርታዊ ትርጓሜ አንድም በአንድ እግራቸው መቆማቸው በቀደመ ጸሎት/በመቆም ብዛት አንድ እግራቸው መቆረጡንና ስለ አንድ እግራቸው ፈንታ ስድስት ክንፍ ከአምላካቸው ዘንድ መቀበላቸውን አንድም ደግሞ በቀኝ በግራ ጎናቸው ጦር ተሠክቶ መሣሉ ቅዱሱ ተዘናግተው ለአፍታ እንኳን ከፀሎት እንዳያርፉ ጦሩ ሲወጋቸው ለመንቁያና ፈቃደ ሥጋን ለመግታት ሆን ብለው ያደረጉትን ጽኑ መንፈሳዊ ተጋድሎ ለመግለጥና ምድራዊ ችግር ገጠመኝ ተብሎ ከፀሎት ለአንድም ጋት መታቀብ እንደማይቻል ለማመስጠርና ወደ አንድ አቅጣጫ በትኩረት መመልከታቸው ደግሞ ርትዕት ሃይማኖትን የተቀበሉ የሃይማኖት ገበሬ መሆናቸውን ለመግለጥ፤ ሚያቸው እንደተንኸረገገ በአንድ እጃቸው መስቀል በሌላኛው እጃቸው ደግሞ መጽሐፍ ይዘውና የምንኩስና ቆብና ልብሠ ተክህኖ ለብሠው መሳላቸው ሐዋርያ መሆናቸውን ለመግለጥ እንደሆነ ቀሲስ በየነ ወልድየ ነግረውኛል።/ቃለ-መጠይቅ፣ 26-6-2001 ዓ.ም/።

ሠ. የገበታ ስዕለ ቅዱስ ሚካኤል

ሊቀ መላእክት ቅዱስ ሚካኤል በአንድ እጁ ሰይፍ ይዞ በሌላኛው እጁ ደግሞ ሚዛን ይዞ፤ በመሉ ቁመት ልብስ ተክህኖ እንደ ለበሰ፣ ከአንገቱ በላይ በግራና በቀኝ በኩል ቁጥራቸው የበዛና የተዘረጉ ክንፎች ያሉት እንዲሁም በአንድ እግሩ ዲያብሎስን ተረግጦ በያዘው ሚዛን እየመዘነው በሚመስል አኳኋን ተስሎ ይታያል። የዲያብሎስ መልክ ደግሞ ሲመለከቱት በሚያስቀይም መልክ ቀይም፣ ጥቁርም ወይም ነጭም ሳይሆን በተደበላለቀና ይህ ነው በማይባል ቀለም ተስሎ ዓይኑ ተንሸዋር፣ ጥርሱ ገጠ፣ ጥፍሩ ሾሎ፣ ጅራት አውጥቶ ይታያል።

ከዚህ ስዕል የምንረዳው ቅዱስ ሚካኤል ሊቀ መላእክት ነውና የአንዱ ነገደ መላእክት አለቅነቱን ለመግለጥ በአንድ እጁ አንድ ሰይፍ ይዟል። በእምነቱ እንከን የለውምና ርትዕት ሃይማኖትን አክብሮ ያስከበረ መሆኑን ለማጠየቅ ዓይኖቹ ጎላ ጎላ ብለው ተስለዋል። እንዲሁም ዕጣን የሚያጥን፣ ፀሎት የሚያሳርግ፣ በፈጣሪው ፊት ስለ ሰው ልጆች ይቅርታና ምህረት በአማላጅነቱ የሚያሰጥ መሆኑንና የክህነት ሥራንም የሚሠራ መሆኑን ለመግለጥ ሙሉ በሙሉ ልብስ ተክህኖ እንደለበሰ ሲሳል ከአንገቱ በላይ ክንፎቹ በዝተው መታየታቸው ደግሞ ሠራዊተ መላእክት 'እልፍ አእላፍ ወትእልፊተ አእላፋት' መሆናቸውን ለማጠየቅ ሲሆን የዲያብሎስ መልክዕ ደግሞ ዓይኑ ተንሸዋር፣ ጥርሱ ገጠ፣ ወድቆና ተረግጦ... ይህ ነው በማይባል ቀለም መሳሉ ርትዕት ሃይማኖትን አልተቀበለምና በተደበላለቀ ቀለም፣ ትዕቢተኛ ነውና ከነበረበት የክብር ቦታ እንደ ወደቀና እንደተጣለ እንዲሁም ተረግጦ የሚኖር መሆኑን ነው።

ረ. የሸራ ላይ ስዕለ ቅድስት ሥላሴ

ይህ ስዕል ቅድስት ሥላሴ በአራት ኪሩብ /በገፀ ላህም፣በገፀ ሰብእ፣በገፀ ንስርና በገፀ አንበሳ በአምሳለ አረጋዊ ዊማቸው እንደተንኸረገገ፣ሦስቱም በአንድ ወንበር ተቀምጠው ሁሉም ወደ አንድ አቅጣጫ በትኩረት እየተመለከቱ፤ አካላዊ ገዕታቸው አንዱ ከአንዱ ሳይበላለጥ ዓለምን በቀኝ እጃቸው እንደያዙ ተስለው ይታያሉ።

ስለሆነም ይህ ስዕል የሥላሴን አንድነትና ሦስትነት ለመግለጥ የሚሳል ስዕል ነው። /አባ አደራጀው ፈረደ፣ቃለ-መጠይቅ፣ 26-6-2001 ዓ.ም / በአንድ ወንበር ያለ አካላዊ ልዩነት መቀመጣቸው የአንድነታቸው፣ሦስቱም ዓለምን በቀኝ እጃቸው መያዛቸው ደግሞ በአካል ሦስት የመሆናቸው እንዲሁም ሁሉም ወደ ተመሳሳይ አቅጣጫ በትኩረት ማየታቸው ስገን ጫጩቷን እስክትፈለፍል ድረስ ከእንቁላሉ ዓይኖቿን እንደማታነሳና ለአፍታ እንኳን ዓይኗን ብታዞር እንቁላሉ እንደሚገማ ሁሉ ሥላሴም ዓለምን ለጋት እንኳን ያለ መሠልቸት እንደሚጠብቁና እንደሚመለከቱ ለማጠየቅ፣ዊማቸው እንደተንኸረገገ፣በአካል ተመጣጥነው በአምሳለ አረጋዊ መሳላቸው ብሉይ መዋዕልነታቸውን ለመግለጥ ነው።/የኢትዮጵያ ቤተክርስቲያን ትናንት ዛሬና ነገ መጽሔት፡1995፡36/።

ሰ. የአቡነ ባስልዮስ ባለፍሬም ፎቶ ግራፍ

ይህ ፎቶግራፍ በ1951 ዓ.ም የመጀመሪያው ኢትዮጵያዊ የኢትዮጵያ ኦርቶዶክስ ተዋሕዶ ቤተክርስቲያን ሊቃነ ጳጳሳት /ፓትርያርክ የነበሩት የአቡነ ባስልዮስ ፎቶግራፍ ነው፤ልብሰ ተክህኖ እንደለበሱ፣ሊቃነ ጳጳሳት የሚያደርጉትን ቆብ እንዳደረጉ፣በአንገታቸው ላይ በንጹህ ወርቅ የተቀረጸ ክብ የቅድስት ድንግል ማርያምን መስቀል እንዳደረጉ እንዲሁም በአንድ እጃቸው የወርቅ የእጅ መስቀል እንደያዙና በሌላኛው እጃቸው ደግሞ በትረ ሙሴ እንደያዙ በጥቁር 'ከለር' የተነሱት ፎቶግራፍ ሲሆን ቁመቱ አንድ ሜትር ከአሥር ሴንቲ ሜትር፣ወርዱ ደግሞ ዘጠና ሴንቲ ሜትር ወርቅማ በሆነ የፎቶ ፍሬም ተሠርቶለት በክብር ተቀምጦ ይገኛል።

ሸ. የደጅ አዝማች አያሌው ብሩ ባለ ፍሬም ፎቶ ግራፍ

ይህ ፎቶግራፍ ደጅ አዝማች አያሌው ብሩ የወርቅ አልማዝ ለምድ ለብሠው በጥቁር 'ከለር' ፎቶ ግራፍ በቁም የተነሱት ሲሆን ወርቅማ የፎቶ ፍሬም ተዘጋድቶለት በክብር ተቀምጦ ይገኛል።

3.3 የቤተ መንግሥትና የቤተክርስቲያን አልባሳት

3.3.1 የቤተ መንግሥት አልባሳት

ደጅ አዝማች አያሌው ብሩ ራስ ሲባሉ ከኢጣልያ የተሸለሙት ካባና ሱሪ

ይህ ልብስ ፋሽከት ኢጣልያ ሀገራችንን በወረረበት ወቅት ደጅ አዝማች አያሌው ብሩን ለመማረክና አካባቢውን ለመያዝ፣ ደጅ አዝማች አያሌው ብሩ ደግሞ አልያዝም፣ ሀገራንም ለጠላት አሳልፌ አልሰጥም በሚል በሁለቱም ወገን በተከፈተ ጦርነት ወቅት በጄኔራል ግራዚያኒ የሚመራው የኢጣልያ ጦር በከባድ መሳሪያ በመታገዝ ደጅ አዝማች አያሌው ብሩ በ1911 ዓ.ም ያሰሩትን የመጀመሪያውን የዳባት ደብረ ሕይወት ቅዱስ ገብርኤል ቤተክርስቲያን ስላቃጠለባቸውና ቤተክርስቲያኔን ካልሠራህ አልስማማም ብለው በመሸፈታቸው በኢጣልያ በኩል አሁን ያለውን ቤተክርስቲያንና በዚህ ጥናት የሚጠናውን ቤተ-መዘክር ጄኔራል ግራዚያኒ አሠርቶ ሲያስረክባቸው በዚያው ዕለት የተሸለሙት ልብስ ሲሆን ልብሱ ልኬታ የለውም፤ ነገር ግን ሱሪው ሰፋብሎ ከመሀል ሰፋ ከታች ጠበብ ብሎ ዙሪያው በወርቅ የተዘመዘመ ነው፤ በውጭ በኩል ከወገቡ እስከ እግር ማስገቢያው ክብ ቀዳዳ ያለው ስፌቱ በወርቅ ያጌጠ ሲሆን ካባው ደግሞ ከኃላው በኩል በወርቅ የመስቀል ቅርጽ ያለው ነው።

ሀ. ደጅ አዝማች አያሌው ብሩ ይለብሱት የነበረ

የወርቅ አልማዝ ለምድ

ይህ ለምድ ከከፋይ ጨርቅ የተሠራ ሆኖ በአንገት የሚጠለቅ ሲሆን፣ እንደ ካባ ላንቃ በዘርፍ በዘርፉ የወርቅ አልማዝ የተለጠፈበት ነው፤ ለምዱ በማንና መቼ? እንደተሠራ የሚገልጽ መረጃ ባይኖረውም ደጅ አዝማች አያሌው ብሩ ይለብሱት እንደነበር የሚያትት የጽሑፍ መረጃ አለው። ምስሉን በአባሪ 4/ለ ይመልከቱ።

ለ. የወርቅ ካባ

አሠራሩ ሙካሽ ሥራ/በክሮች መሀል ወርቅ/ አልማዝ አብሮ የተገነገነ ነው፤ በራስ ማዕረግ ያሉ የቤተ መንግሥት ሰዎች የሚለብሱት ልብስ ነው፤ የተለያዩ ዓይነት ቀለም ባላቸው ክሮች

የተጠለፈ ሆኖ በጥልፉ መሀል በነጠብጣብ መልክ እንደ እንቁ/አልማዝ የሚያበሩ ወርቅና ለባሹን ያደምቅ ዘንድ በጉንጉን ቅርጽ በተጠለፈው መሀል አልማዝ መሳይ አብረቅራቂ ነገሮች ያሉት ነው። በማንና መቼ እንደተሠራ የሚገልፅ መረጃ የለውም።

ሐ. የብር ለምድ

ይህ ለምድ በ1910 ዓ.ም ደጅ አዝማች አያሌው ብሩ ከሸዋ ይዘውት የመጡ እና ከፊታውራሪ ጀምሮ እስከ ደጅ አዝማችነት ማዕረግ ያላቸው ባለ ስልጣናት ያደርጉት እንደነበር የሚገልጽ የጽሑፍ መረጃ በለምዱ የውስጥ ገበር ተጽፎ ይገኛል። ለምዱ ቀይ ከሆነ ከፋይ ጨርቅ የተሠራ ሆኖ በሚያምር ነጭ የብር ጌጥ ዘርፍ የተንቆጠቆጠ ነው፤ በጀርባው በኩል መሀል ላይ ከንጹህ ብር የተሠራ የመስቀል ቅርጽ አለው።

መ. የወርቅ ቅብ ለምድ

ለምዱ ከጥቁር ከፋይ ጨርቅ የተሠራ ሲሆን በየዘርፉ በተለያዩ ዲዛይን በወርቅ የተቀቡ ጌጦች አድምቀውታል፤ በጥቁሩ ከፋይ ጨርቅ ላይ አረንጓዴ፣ ቢጫ፣ ቀይ ቀለማት ባላቸው ክሮች የተጠለፈ ሲሆን ደጅ አዝማች ይለብሱት የነበረ ወርቅ ቅብ ለምድ መሆኑን የሚገልጽ የጽሑፍ መረጃ በገበሩ በኩል ተጽፎበታል፤ መቼና በማን እንደተሠራ ግን አይገልጽም።

ሠ. የወርቅ ዘውድ

ይህ የወርቅ ዘውድ ውስጡ ደማቅ ቀይ ከፋይ ጨርቅ ሲሆን ከላዩ ላይ መስቀል ያለበት የድባብ ቅርጽ ያለው ባለ አጫዋች ንጹህ የወርቅ ዘውድ ሲሆን በማንና መቼ? እንደተሠራ የሚገልጽ መረጃ የለውም፤ ነገር ግን ከቤተ-መዘክሩ ኃላፊ ከመልአክ ህይወት አባ አደራጀው ገለፃ ለመረዳት እንደቻልኩት ደጅ አዝማች አያሌው ብሩ የኢትዮጵያ ንጉሠ ነገሥት እሆናለሁ የሚል መሻት ስለነበራቸው ከሱዳን ሀገር የሚመጣላቸውን የእጅ መንሻ ወርቅ ከግሪክ ሀገር ሙያተኛውን እዛው ላይ ዳባት ድረስ በማስመጣት አሠሩት፤ ነገር ግን መሻታቸው እውን ሆኖ በትረ መንግሥቱን አልጨበጡም፤ በፓትርያርክም አልተባረከምና አንድም ቀን በራሳቸው ላይ አልደፉትም ነበር። ይህ የወርቅ ዘውድ ከላዩ ከድባብ ቅርጹ ስርና ከታች ከመሠረቱ በኩል ሿ!ሿ!ሿ! የሚል ድምጽ የሚያሰሙ የተንጠለጠሉ የወርቅ ጌጦች ስላሉት ባለ አጫዋች የወርቅ ዘውድ ሊባል ችሏል። ምስሉን በአባሪ 7/ለ ይመልከቱ።

3.3.2 የቤተክርስቲያን አልባሳት

ሀ. ባለ አጫዋች የወርቅ አልማዝ

ቀሳውስት በቅዳሴ ጊዜ የሚለብሱት ካባ መሰል የልብስ ዓይነት ሲሆን በቁጥር ደግሞ አምስት ናቸው፤ አምስቱም የተለያዩ ቀለም ባላቸው የከፋይ ጨርቆች የተሠሩ ሲሆን በየዘርፉ ያሉት ጌጦች/አጫዋች ወርቆች በደጅ አዝማች አያሌው ብሩ ከሱዳን ሀገር ለእጅ መንሻነት

የተበረከተላቸው ሲሆን ሙያተኞቹን ከግሪክ ሀገር እዛው ዳባት ገብርኤል ድረስ በማስመጣት ደጅ አዝማች አያሌው ብሩ እንዳሠሩትና በታህሣሥ ገብርኤል ጊዜ የዳባት ደብረ ህይወት ቅዱስ ገብርኤል ቤተክርስቲያን ቀሳውስት ለቅዳሴ አገልግሎት ይጠቀሙበት እንደነበርና አምስት መሆናቸው የአምስቱ አዕማደ ምስጢራት ምሳሌ /ትዕምርት መሆናቸውን አባ ገብሬ ሰፊን አብራርተዋል። (ቃለ-መጠይቅ፣ 26-6-2001 ዓ.ም)።

ለ. የወርቅ መጎናጸፊያ

ብዛታቸው ሦስት ሲሆን በማንና መቼ? እንደተሠሩ መግለጫ የላቸውም፤ ልኬታም የላቸውም የሦስቱም ከፋይ ጨርቅ ቀለም የተለያየ ሆኖ በላያቸው ላይ በተለያዩ የወርቅ ጌጦች የተንቆጠቆጡ ናቸው፤ በክብረ በዓላትና በጥምቀት ወቅት ታቦታተ ሕጉ ወደ ባህረ ጥምቀቱ በሚወርዱበት ወቅት ታቦታቱ የሚለብሷቸው አልባላት ናቸው።

ሐ. ደብተራ ኦሪት/ድንኳን

በማንና መቼ? እንደተሠሩ መግለጫ የለውም፤ ነገር ግን ቀለሙ ነጭ ሆኖ አልፎ አልፎ በቀይ ጨርቅ የመስቀል ቅርጽ ተሰፍቶበታል። ይህ ድንኳን በቀላሉ የሚተክልና የሚነቀል ሲሆን በጥምቀት በዓል የዳባት ደብረ ህይወት ቅዱስ ገብርኤል ታቦተ ሕጉ ከመንበሩ ወጥቶ ወደ ባህረ ጥምቀቱ በወረደ ጊዜ ይህ ድንኳን እንደ ቤተ መቅደስ በመሆን ታቦተ ሕጉና ካህናቱ ያድሩበት እንደነበር የሚገልጽ የጽሑፉ መረጃ አለው።

መ. ጥንግ ድርብ

በቤተክርስቲያን የተማሩና ትላልቅ ሰዎች /ደባትራን ቅኔ ማህሌት፣ ሰዓታት... ሲቆሙ የሚለብሱት የልብስ ዓይነት ሲሆን ከነጭ ሸማ የተሠራ ሆኖ ከሥሩ በጥሩ ሐር ጥለቱ ሰፋ ብሎ የየገዳማቱና የየአድባራቱ ምስል በሰፊው ጥለት ያለበት የልብስ ዓይነት ሆኖ ደባትራኑ ከየትኛው ገዳም/ደብር እንደመጡም የሚናገር የልብስ ዓይነት ነው።

ሠ. የብር አክሊል

በማንና መቼ? እንደተሠሩ የሚገልጽ መረጃ የላቸውም፤ ብዛታቸው አምስት ናቸው። አክሊላቱ ክብ ሆነው በነጭ ጨርቅ የተሠሩና መሀል ላይ የብር መስቀል ያላቸው ናቸው ፤ የነገሥታት ዘውድ የሚመስል ቅርጽ የያዙ ሆነው ከወደ ፊታቸው ከፍ ከፍ ያሉና አልፎ አልፎ ለጌጥ ይመስላል ክፍት ክፍት ሆነው ዲያቆናት በክብረ በዓላት ወቅት በራሳቸው ላይ የሚደፏቸው አክሊላት ናቸው።

ፈ. ባለአጫዎች የወርቅ ጃንጥላ

ቁመቱ 86 ሴንቲ ሜትር

ወርዱ 1.41 ሴንቲ ሜትር

ክብደት 1.3 ኪሎ ግራም

ይህ ጃንጥላ ከነጭ ከፋይ ጨርቅና ከቀጫጭን ሽቦዎች፣ እንዲሁም መሀል ዘንጉ ክብር በተሠራ ዘንግ የተሠራና ኮከብና መስቀል ቅርጽ ባላቸው የወርቅ ጌሮች ያጌጠ ሲሆን ታቦተ ሕጉ በወውደ ምህረት ሲወጣ፣ በቅዳሴ ጊዜ ካህናት መስቀሉን ይዘው ለማዕጠንት ሲወጡ፣ ከቤተ መቅደስ ወደ ቤተልሔም መሰብ ወርቅ ይዘው ሲወርዱ፣ ወንጌል ሲነበብ... ለእግዚአብሔር ክብር ሲባል የሚዘረጋ ነው። ምሳሌውም አንድም ሕዝብ እስራኤል 40 ዓመት ሙሉ ሲጓዙ የፀሐዩ ግለት እንዳያቃጥላቸው የእግዚአብሔር መልአክ በደመና ይጋርድላቸው እንደነበርና ዛሬም የእምነቱ ተከታዮች ወደ መንግስተ ሰማያት በሚያደርጉት ጉዞ የአምላካቸው ጥበቃ እንደማይለያቸው ለማጠየቅ፣ አንድም ሊቀ ነብያት ሙሴ ታቦተ ሕጉን/ታቦተ ጽዮንን ከእግዚአብሔር ዘንድ ሲቀበል በደብረ ሲና የጋረደው ደመና ምሳሌ እንደሆነ መልአክ ህይወት አባ አደራጀው ፈረደ አመስጥረውልኛል። /ቃለ-መጠይቅ፣ 21- 6-2001 ዓ.ም/።

ሰ. ባለ አጫዎች የወርቅ ጃንጥላ

ቁመቱ 86 ሴንቲ ሜትር

ወርዱ 1.41 ሴንቲ ሜትር

ክብደቱ 1.6 ኪሎ ግራም

አገልግሎቱና ትዕምርታዊ ትርጓሜው እንዲሁም ሌላው ሀተታ ከላይ ከተገለፀው ጃንጥላ ጋር ተመሳሳይ ሲሆን ልዩነቱ ደግሞ በተጌጠበት ወርቅ ነው። ያኛው/የቀደመው በነጩ ከፋይ ጨርቅ ኮከብና መስቀል ቅርጽ ባላቸው የወርቅ ጌሮች ሲያሸበርቅ፣ ይህኛው ደግሞ በነጩ ከፋይ ጨርቅ የአበባ ቅርጽ ብቻ ባላቸው የወርቅ ጌሮች ያሸበረቀ መሆኑ ነው።

ሸ. የብር ጉልላት ያለው ድባብ

ይህ ድባብ በአረንጓዴ፣ ውሃ ሰማያዊና ቀይ ከፋይ ጨርቆች ክብ ቅርጽ ይዞ የተሠራና ከቀዩ ከፋይ ጨርቅ አናት ላይ በቤተክርስቲያን ጫፍ ላይ እንደሚሰቀለው ያለ ነገር ግን በመጠን በጣም ያነሰ ጉልላት አለው። ጉልላቱም መሉ በሙሉ እስከ አጫዎቻቹ ክብር የተሠራ ሲሆን ከሰማያዊውና ከአረንጓዴው ከፋይ ጨርቆች ላይ ዙሪያውን የብር አጫዎች ያሉት ሆኖ ነፋስ በሚነፍስበት ወቅት አጫዎቻቹ ሿ!ሿ!ሿ! የሚል ድምፅ ያሰማሉ። ጉልላቱ የሚቆምበት ክብ

ቀዳዳና ማቆሚያ እንጨት የተሠራለት ድባብ ሲሆን በክብረ በዓል ወቅት ታቦተ ሕጉ ሲወጣ ከፊት ለፊት ለማጀቢያነት ያገለግላል። ምሳሌነቱም በደብተራ ኦሪት ታቦት ሲወጣ እግዚአብሔር ለነሙሴ ተሰውሮ ይገለጥበት በነበረው አምደ ደመና ይመሰላል፤ በደመናው መካከልም ክብና ልዩ ብርሃን /ሸኪና/ ወጥታ በታቦቱ ላይ ትረብ ነበር በመሆኑም ድባብ የዚችን ብርሃን ለማጠየቅ ሲሆን ያኔ በታቦተ ሕጉ ላይ ይገለጥ የነበረ ብርሃን ዛሬም እንዳልተለየ ለማጠየቅ ቤተክርስቲያን ትጠቀምበታለች። /የኢትዮጵያ ቤተክርስቲያን ትናንት ዛሬና ነገ መጽሐፍት 1994፣36/። ምስሉን በአባሪ 5/ሀ ይመልከቱ።

ቀ. የብር ድባብ

ይህ ድባብ በቀይና በአረንጓዴ ከፋይ ጨርቆች የተሠራ ሲሆን ከላይኛው ድባብ ጋር ተምሳሌታዊ ትርጓሜውና አገልግሎቱ ተመሳሳይ ነው፤ ልዩነቱ ይህ ድባብ እንደላይኛው ክብርም ይሁን ከሌላ ነገር የተሠራ ጉልላት የሌለው መሆኑ እና ከአረንጓዴው ከፋይ ጨርቅ ላይ በብር የመስቀል ቅርጽ ያለው መሆኑ ነው። ምስሉን በአባሪ 5/ለ ይመልከቱ።

3.4 የማህሌት መሳሪያዎች

ሀ. የወርቅ ክብር

ቁመቱ 70 ሴንቲ ሜትር

ወርድ 40 ሴንቲ ሜትር

ክብደቱ 15.5 ኪሎ ግራም

ክብር:- ከአፋ ሰፋ ከቂጡ ጠባብ ያለ ቅርጽ ያለውና አፋና ቂጡ ላይ የሚወጠር እንዲሁም በእጅ ሲመቱት ድምፅ የሚጠጥ የማህሌት መሳሪያ ነው። /የኢ.ቁ.ጥ.ም.ማ* መዝገብ ቃላት 1993፣375/።

ይህ የወርቅ ክብር ሙሉ በሙሉ ከወርቅ የተሠራ ሲሆን አሠራሩም ከላይ ሰፋ ክታች /ከቂጡ ደግሞ ጠባብ ያለ ቅርጽ ያለውና በተለያዩ ቅዱሳን ስዕላትና አበባ መሰለ 'ዲዛይኖች' ያሸበረቀና ባለ ሀር ወርቅ ማንገቻ ያለው ክብር ነው፤ መቼና ከማን እንደተበረከተ የሚገልፅ በግዕዝ ቋንቋ የተጻፈ መረጃም አለው፡-

ዝወርቅ ክብር ዘደጅ አዝማች አያሌው ብሩ ወስመ ጥምቀቱ ክንፈ ሚካኤል ዘወሀቦ ለደብረ ህይወት ቅዱስ ገብርኤል ዘብሔረ ዳባት ከመይኩኖ መርሀ ለመንግሥተ ሰማያት በ\$)ወ3) ዓመተ ዓለም በ0)ወ9)1ወ5ቱ ዓመተ ምህረት

በፀቱ ወገን ቀን ህዳር ኪዳነ ምህረት በዘመነ ዮሐንስ ወንጌላዊ በመንግሥተ ንጉሠ ነገሥት ኃይለ ሥላሴ ተሠራ። ዝክብር በአክሱም አባይ ሀገር ኢትርስዑኒ አበውየ ቀሳውስት ወአሀውየ ዲያቆናት ወመዘምራን ኩልክሙ ኢትርስዑኒ አሀዱ አሀዱ አቡነ ዘበሰማያት ሰሪው በጅሮንድ ገሠሠ ዳሩስ ሸላሚ አክሱማዊ በቃ።

ይህን በግዕዝ ቋንቋ የቀረበውን ሀሣብ በሩቁ ወደ አማርኛው ስንመልሰው ይህን ይመስላል፡- ይህ የወርቅ ክብር ከደጅ አዝማች አያሌው ብሩ /ከክንፈ ሚካኤል ለመንግሥተ ሰማያት መግቢያ ይሆን ዘንድ በ5ሺህ 300 ዓመተ ዓለም በ1915 ህዳር 16/ህዳር ኪዳነ ምህረት በአክሱም ሀገር ተሠርቶ ለደብረ ህይወት ዳባት ገብርኤል ቤተክርስቲያን ተሠጠ።ሰሪው/ያስጌጠው አክሱማዊው

*የኢትዮጵያ ቋንቋዎች ጥናትና ምርምር ማዕከል ነውስት፣ ወንድሞቼ ዲያቆናት እንዲሁም መዘምራን ሁላተሁም ባተረቡን ሸንድ ሸንድ ለዙገ ዘዘሰማያት ድገሙልኝ /ጸልዩልኝ የሚል ነው።

የክብርን ትዕምርታዊ ትርጓሜ ከቤተ-መዘክሩ ኃላፊ ከመልአክ ህይወት አባ አደራጀው ፈረደ ገለጻ መረዳት እንደቻልኩት የሚከተለውን ይመስላል፡- ክብር የኢየሱስ ክርስቶስ ምሳሌ ሲሆን ሰፊና ጠባብ አፍ ኖሮት ሱቲ /ማንገቻ መልበሱ ሰፊው አፍ ምሉዕ በኩልህ/በሁሉም ስፍራ ያለና የሚኖረውን እግዚአብሔርን ሲገልጥ ጠባቡ አፍ ደግሞ እግዚአብሔር ወልድ በጠባብ ደረት፣ በአጭር ቁመት መወሰኑን እንዲሁም የክብሮው ሁለቱ አፎች የተከደኑበት/የተያያዙበት ጨርቅ ወይም ጠፍር አይሁድ ጌታን በገረፉት ወቅት የታየውን አጥንቱን፣ማንገቻው ደግሞ በአንገቱ ገመድ አስረው ያንገላቱትን ያጠይቃል።/ቃለ-መጠይቅ 26-6-2001 ዓ.ም/ ምስሉን በአባሪ 6/ሀ ይመልከቱ።

ለ. የብር ፀናፅል

ፀናፅል፡- መዘምራን /ካህናት ማህሌት ሲቆሙ በቀኝ እጃቸው ወደ ላይና ወደታች በማንቀሳቀስ የሚያቅጨለጭሉት የቤተክርስቲያን የማህሌት መሣሪያ ነው። /የኢ.ቋ.ጥ.ም.ማ መዝገበ ቃላት 1993፣50/ የሚል ፍቺ ሲኖረው በማንና መቼ? እንደተሠራ የሚገልፅ መረጃ የለውም፤ ነገር ግን ከንጹህ ብር የተሠራ ንብረትነቱ የዳባት ደብረ ህይወት ቅዱስ ገብርኤል ቤተክርስቲያን እንደሆነ የሚገልጽ የጽሑፍ መረጃ አለው። አሠራሩም ሁለት ቋሚዎችና እነዚህን የሚያገናኝ ደጋን መሠል ቅርጽና ከመካከሉ መስቀል አለው፤በሁለቱ ወራጆች ላይ ከታች ሁለት፣ከላይ ሦስት በድምሩ አምስት ቅጠሎች አሉት። እንደቀረሰ በየነ ወልድየ ገለጻ ሁለቱ ቋሚዎች የሀዲስና የብሉይ ኪዳን፣ቋሚዎቹን የሚያገናኘው ደጋን መሰል ቅርፅ ደግሞ የኖን ቃል ኪዳን ምሳሌ መሆናቸውንና የብሉይ ተስፋ በሐዲስ ኪዳን መፈፀሙን ለመግለጥ፤በሁለቱ ወራጆች መካከል የሚቀመጡት አምስቱ ቅጠሎች ደግሞ አምስቱን አዕማደ ምስጢራትንና ከላይ ያሉት

ቅጠሎች ሦስት መሆናቸው ደግሞ የቅድስት ሥላሴ የሦስትነታቸውና በአንድ አግዳሚ መሆናቸው ደግሞ የአንድነታቸውና ክርስቶስ አንድ አካል አንድ ባህርይ መሆኑን ይገልጻሉ። /ቃለ-መጠይቅ 26-6-2001 ዓ.ም/።

ሐ. በገና

በኪዳነ ወልድ ክፍሌ የአማርኛ መዝገበ ቃላት ውስጥ በገና ቃች፣ደረደረ፣መታ የሚል ፍች አለው። ስለዚህ በገና የሚገልጽ የጽሑፍ መረጃ የለውም፤ ነገር ግን እንደ አባ ገብሬ ሰፈነ ገለፃ

በዐብይ ጾም ይደረደር ነበር፤አሠራሩም ሁለት የእንጨት ቋሚዎች እነዚህን የሚያገናኝ ከላይ አንድ አግዳሚ ከታች በኩል ደግሞ በቆዳ የተሸፈነ የድምፅ ሳጥን ከስሩ የተወጠረ ሲሆን ከወራጁ ላይ በመወጠሪያ ከድመፅ ሳጥኑ ጋር በበርካማ የተወጠሩ አሥር አውታሮች /ክሮች አሉት የበገናን ትዕምርታዊ ትርጓሜ የኢትዮጵያ ቤተክርስቲያን ትናንት ዛሬና ነገ የተሠኘው መጽሐት እንዲህ ይገልፀዋል፡- «ሁለቱ ቋሚዎች በብሉይና በሐዲስ፣አሥሩ አውታሮች ደግሞ በአሥርቱ ትዕዛዛት ይመሰላሉ፤ በአንድ ላይ አስሩ አውታሮች ጸንተው እንደ ቆሙ አስርቱ ትዕዛዛትም በብሉይና በሐዲስ ኪዳን እንደሚፀኑና አንድም ሁለቱ ቋሚዎች በፍቅረ ቢጽና በፍቅረ እግዚአብሔር አሥርቱ ትዕዛዛት እንደሚፈፀም ጌታ ያስተማረውን ያጠይቃል።» /1994፣50/።

መ. መሰንቆ

ይህ መሰንቆ በታህሳስ ገብርኤልና ታቦተ ሕጉ ወደ ጥምቀተ ባህሩ በሚወርድበት ወቅትና ወደ መንበሩ በሚመለስበት ጊዜ ይከረከር እንደነበር የሚገልጽ የጽሑፍ መረጃ አለው፤አሠራሩም አንድ ቋሚና አንድ ወራጅ እንጨት ያለው ሆኖ ከታች በቆዳ የተለገመ /የተሸፈነ ሳጥን መሠል ነገርና ጭራው ከላይ ወራጁን ወጥሮ በርካማውን ተደግፎ ከወራጁ የመጨረሻ ጫፍ ላይ የታበተ/የታሠረ ነው፤መከርከሪያው ደጋን ከሚመስል እንጨት ተሠርቶ በሁለቱም ጫፎች የተወጠረ ጭራ ያለው ሲሆን ምሳሌውም አባ ሕርያቆስ«መሰንቆ ይእቲ ርትዕት ሃይማኖት እንተ ለበስዋ ሐዋርያት፤ መሰንቆ ያልኳት ሐዋርያት የሠበኳት ቀጥተኛ ሃይማኖት ናት።» ያለውን ለመግለጥ፤ በመዝሙራሪኛው ዳዊትም በመዝሙሩ ምዕራፍ 150 ከቁጥር 1-6 እንዲህ ተገልጿል፡-

ሃሌ፡ ሉያ።

እግዚአብሔርን በመቅደሱ አመስግኑት፤
በኃይሉ ጠፈር አመስግኑት፤

- በችሎቱ አመስግኑት፤
- በታላቅነቱ ብዛት አመስግኑት፤
- በመለከት ድምፅ አመስግኑት፤
- በበገና በመሰንቆ አመስግኑት፤
- በከበሮና በዘፈን አመስግኑት፤
- በአውታርና በእምቢልታ አመስግኑት።
- ድምጹ መልካም በሆነ ጸናጽል አመስግኑት፤
- እልልታ ባለው ጸናጽል አመስግኑት፤
- እስትንፋስ ያለው ሁሉ እግዚአብሔርን ያመስግን።

ሃሌ፡ሉያ፡፡ /የኢትዮጵያ መጽሐፍ ቅዱስ ማኅበር 1981፣495:96/

ይህን አምላካዊ ቃል ለመፈፀም አንድም ደግሞ ጭራው አንድ መሆኑ አንዲት ሃይማኖትን ለመግለጥ፤ድምፅ የሚሠጠው በዕጣን እየታሸ መሆኑ ደግሞ አባ ሕርያቆስ «መሰንቆሁ ለዳዊት» እንዳለ የድንግል ማርያም ምሳሌ ሲሆን ዕጣኑ የክርስቶስ፤ድምፁ ደግሞ የምስጋናዋ ምሳሌዎች ሲሆኑ ቋሚውና አግዳሚው ተዋቅረው የሚሠሩት የመስቀል ቅርጽ ደግሞ ነገረ መስቀሉን ለማዘከር እንደሆነ ሊቀ ጠቡብት ሐረገ ወይን አገዘ ገልፀውልኛል፡/ቃለ-መጠይቅ፣20-8-2001 ዓ.ም/።

3.5 ቅዱሳት መስቀሎችና ሌሎች ንዋያት

3.5.1 ቅዱሳት መስቀሎች

በዚህ ቤተ-መዘክር ውስጥ በቁጥርም ሆነ በ'ዲዛይን' በርካታ መስቀሎች ይገኛሉ። ከሌሎቹ ንዋያት ለምን የመስቀሎች ቁጥር በዛ? የሚል ጥያቄ ለቤተ-መዘክሩ ኃላፊ ለአባ አደራጀው ፈረደ አቅርቦላቸው የቤተ-መዘክሩ መስራች ደጅ አዝማች አያሌው ብሩ መስቀል ይወዱ ስለነበር በሄዱበት ቦታ መስቀል ይዘው እንደሚመጡና በእጅ መንሻነትም ይቀበሉ እንደነበር፤አንድም ቤተ-መዘክሩ በቅዱስ ገብርኤል ቤተክርስቲያን ስር ስለሆነና ቤተክርስቲያን በዋናነት ከምትጠቀምባቸው የቀኖና ንዋያት መካከል አንዱ በመሆኑ ነው የሚል መልስ ሰጥተውኛል።

መስቀል ኃይልነ፣መስቀል ፅንዕት መስቀል ቤዛነ መስቀል መድኅኒተ ነፍስነ።
 አይሁድ ክሕዱ ንሕነሰ አመነ ወእለ አመነ በኃይለ መስቀሉ ድንነ። መስቀል ኃይላችን ነው፤የሚያፀናን መስቀል ነው መስቀል ቤዛችን ነው፤መስቀል የነፍሳችን መዳኛ ነው፤አይሁድ ይክዱታል፤እኛ ግን እናምነዋለን ያመነው እኛም በመስቀሉ እንድናለን ድነናልም። /ውዳሴ ማርያም ጸሎት ዘዘወትር 1991፣አንቀጽ 7/

ከሚል የእምነቱ አስተምዕሮ የመነጨም ይመስለኛል። በመሆኑም የሚከተሉትን ለአብነት እንመለከታለን፡-

ሀ. የወርቅ መዳር መስቀል

ይህ መስቀል ክብ ቅርጽ ሆኖ በየዳሩ ዘጠኝ ትንንሽ የመስቀል ቅርጽ ያሉት ሲሆን መያዣው/ቋሚው ክፍት ነው ይህም ከመያሪ /ከመሸከሚያው ጋር እንዲገናኝ ተብሎ ሲሆን በታህሳስ ገብርኤል ብቻ ይቀደስበት ነበር፤ በማንና መቼ? እንደተቀረፀ የሚገልፅ መረጃ የለውም፤ ነገር ግን ደጅ አዝማች አያሌው ብሩ ሙያተኛውን ከአክሱም ሀገር አስመጥተው እዛው ላይ ዳባት ገብርኤል እንዳስቀረጹት የሚያትት የጽሑፍ መረጃ አለው። ምስሉን በአባሪ 7/ለ ይመልከቱ።

ይህ መስቀል ሙሉ በሙሉ ከንጹህ ወርቅ መሰራቱ ኢየሱስ ክርስቶስ ፍጹም የባህርይ ንጉሥና አምላክ መሆኑን ይገልጣል።

ለ. ቀራንዮ መስቀል

ቀራንዮ ኢየሱስ ክርስቶስ የተሠቀለበት ኢየሩሳሌም/እስራኤል የሚገኝ ቦታ ሲሆን ቀራንዮ/እፀ መስቀል ሲባልም ኢየሱስ ክርስቶስ የተሠቀለበት የመጀመሪያው መስቀል ማለት ነው፤ ይህ መስቀልም በዚህ መስቀል ቅርጽ የተሠራ በመሆኑ ይህን ስያሜ አግኝቷል። በአንደኛው ገፅ ኢየሱስ ክርስቶስ እንደተሠቀለ የሚያሳይ ምስል አለው። ምስሉን በአባሪ 7/ሐ ይመልከቱ። ቀራንዮ መስቀል ኢየሱስ ክርስቶስ በእፀ መስቀል መስቀሉን ይገልጣል።

ሐ. እፀ መስቀል/የእንጨት

ይህ መስቀል በትዕምርት ከላይ የተጠቀሰውን መስቀል የሚመስል ሆኖ በመጠን ግዙፍ መሆኑና ከዚህ በታች በተጠቀሱት ነገሮች ይለያል፡- በአንደኛው ገፅ የኢየሱስን ሥነ-ስቅለት ሁለቱ ቀማኞች ዳርክስና ጥጦስ በግራና በቀኝ ኢየሱስ ክርስቶስ ደግሞ መሀል ላይ ሆኖ የተሰቀሉበት ቅርጽ ያለው ሲሆን ከመስቀሉ መሀል «ኢየሱስ ናዝሬዊ ንጉሠ አይሁድ» የሚል ጽሑፍ የተቀረጸበትና በ1911 ዓ.ም ደጅ አዝማች አያሌው ብሩ ያሰሩት የመጀመሪያው የዳባት ደብረ ህይወት ቅዱስ ገብርኤል ቤተክርስቲያን ቅርጽ ያለበት ሆኖ መሀል ላይ ድንግል ማርያም ልጁን አቅፋ በቀኝ በግራ ደግሞ ቅዱስ ሚካኤልንና ቅዱስ ገብርኤልን የሚያሳይ ቅርጽ አለው፤ በግልባጩ ገፅ ደግሞ ኢየሱስ ክርስቶስ መሀል ላይ ሆኖ በአራቱም ማዕዘናት ስሞቹ/ቤጣ፣ ወአየውጣ፣ ሮዳስ ሲቀረጹበት ከታች ደግሞ ሊቀ ሰማዕታት ቅዱስ ጊዮርጊስ በፈረስ ላይ ሆኖ ደራጎንን መስቀል ባለው ጦር ሲወጋው የሚያሳይና አምስቱ ቅንዋተ መስቀሎች /ሳዶር፣ አላዶር፣ ዳናት፣ አዴራና ሮዳስ የተቀረጹበት መስቀል ነው።

መ. የወርቅ ቅብ ቀራንዮ መስቀል

ስያሜውና ትዕመርታዊ ትርጓሜው ከላይ ከተገለፀው መስቀል ጋር ተመሳሳይ ሲሆን ልዩነቱ ደግሞ ብር ሆኖ ወርቅ መቀባቱ ነው። በዚህ መስቀል በአንደኛው ገፅ የደጅ አዝማች አያሌው ብሩና የባለቤታቸው የክርስትና/የመጽሐፍ ስም የተቀረጸበት ሲሆን በሌላኛው ገፅ ደግሞ «በሥልጣን ጴጥሮስ ወጳውሎስ ውጉዝይኩን» የሚል ጽሑፍ የተቀረጸበት ሆኖ ካህናት ከቅዳሴ በኋላ ምዕመናኑን ይባርኩበታል።

ሠ. የብር ሐዋርያ መስቀል

ሐዋርያ፡- መንገደኛ ከቦታ ቦታ የሚዘዋወር ማለት ሲሆን ሐዋርያ መስቀል ስንልም ካህናት ከቦታ ቦታ ሲዘዋወሩ በእጃቸው ይዘውት የሚንቀሳቀሱት መስቀል ማለታችን ነው። ይህ መስቀል ሙሉ በሙሉ ከንጹህ ብር የተሠራ ሲሆን የደጅ አዝማች አያሌው ብሩ የንስሐ አባት የነበሩት የመምህር ጌታሁን የእጅ መስቀል እንደነበርና ከንጹህ ብር መሠራቱ ኢየሱስ ክርስቶስ በይሁዳ ተላልፎ በሠላሳ ብር የመሸጡ ምሳሌ እንደሆነ አባ አደራጀው ፈረደ ገልፀውልኛል። /ቃለ-መጠይቅ፣26-06-2001 ዓ.ም/።

ረ. የነሐስ ቀርነ በግዕ መስቀል

ቀርነ የግዕዝ ቃል ሲሆን ትርጉሙም ቀንድ ማብቀል/ማውጣት ማለት ሲሆን በግዕ በቁሙ/የቤት እንስሳ ማለት ነው። ይህ መስቀል ስያሜውን ያገኘው በመስቀሉ ዳር ዳር ላይ ጥምዝዝ/ቁልፍ ያለ ቅርጽ ያለው በመሆኑ ነው። ይህ ቆላፋ ቅርጽም የበግ ቀንድ ስለሚመስል «ቀርነ በግዕ መስቀል» ሊባል እንደቻለና ከነሐስ መስራቱ ደግሞ ብሩህነትን ይገልጣል በማለት መልአክ ህይወት አባ አደራጀው ገልፀዋል።/ቃለ-መጠይቅ፣26-06-2001 ዓ.ም/።

3.5.2 ሌሎች ንዋያት

ሀ. የብር ጽንሐሕ

ብዛታቸው ሁለት ቅርፃቸው ተመሳሳይ ነው (ምስሉን በአባሪ 7/ሀ ይመልከቱ።) ይህ ጽንሐሕ /ማዕጠንት በሐብል ወይም በቀጭን ሰንሰለት ነገር ፍም እሳትና እጣን ከሚይዘው ጎድጓዳ ሳህን መሠል ነገር ጋር ተያይዞ ሲያወዛውዙት በሳህኑ ቀዳዳዎች የዕጣኑ ጢስ ቡግ ቡግ እያለ የሚወጣበት ክብ ክብ ቀዳዳና በሐብሉም ላይ ክብ ክብ ሻውራዎች የተንጠለጠሉበትና ካህኑ በዑደት ጊዜ ሲያወዛውዙት ሺ!ሺ!ሺ! የሚል ድምፅ የሚሠጥ ቁስ ነው። አመጣጡም በዘመነ

አራት እግዚአብሔር ሙሴን ሸምሸርሸጢን ከተባለ ከማይነቅዝ እንጨት ጽንሐሕ እንዲሠራ ባዘዘው መሠረት /ዘፀ 30÷6-10፣ዘፀ 37÷25 /እንደሆነና/ትዕምርታዊ ትርጓሜው ደግሞ የሚከተለውን ይመስላል፡- ጽንሐሕው/ማዕጠንቱ የማርያም ምሳሌ ነው፤ ከንጹህ ብር መሠራቱ ደግሞ የንጹህናዋ የቅድስናዋ፣ በጽንሐሕው የሚጨሰው ዕጣን ደግሞ የትስብእት/ክርስቶስ የለበሰው ሥጋ ወይም መዓዛ አምላክ፣ ፍህሙ እሳት የመለኮት፣ የብር ዘንጉ የመንፈስ ቅዱስ /የሥላሴ አንድነት ዘንጉ አንድ ነውና፣ ዘንጉ ከላይ ወደ ታች መውረዱ ከሰማየ ሰማያት ክርስቶስ ወርዶ ከቅድስት ድንግል ማርያም የመወለዱ፣ የመሞቱ፣ የትንሳኤውና የዕርገቱ ምሳሌ ሲሆን የሻውራዎቹ ቁጥር 24 መሆናቸው የሃያ አራቱ ካህናተ ሰማይ/ሱራፌል/ሲገልጥ፤ ሲያወዛውዙት የሚያሰማው ድምፅ ደግሞ ሐዋርያት በየሰዓቱ የሠበኩት ስብከትና ቅዱስ ቅዱስ ቅዱስ እያሉ የማመስገናቸው ድንግል ማርያም ወላዲተ አምላክ ናት የማለታቸውና ስብሐተ መላእክት/የመላእክትን ምስጋና ይገልጣል፤ እጣኑ ከእሳቱ ጋር መስቀል ቅርጽ ባለው ክዳን ተከድኖ መዋሀዱ መስቀል ቅርጹ የቀራንዮ ተራራ፣ የቤተክርስቲያንና የማህፀን ማርያም ምሳሌ ሲሆን ክዳኑ ደግሞ የድንግል ማርያምን ድንግልና፣ እሳቱ በጽንሐሕው ውስጥ ሆኖ አለማቃጠሉ ደግሞ በማህፀን ማርያም ያደረ እሳተ መለኮት ድንግል ማርያምን አለማቃጠሉን ይገልጣል ሲሉ ቀሲስ በየነ ወልድየ አመስጥረዋል። /ቃለ-መጠይቅ 25-06-2001 ዓ.ም/።

ለ. የብር መቁረር

መቁረር አንዳንዴ ስን /ኩስኩስት ይባላል፤ ትርጉሙም ማንቆራቆሪያ ማለት ሲሆን በቅዳሴ ጊዜ ካህኑ እጁን ሲታጠብ ለማዩ ማንቆራቆሪያና ለቅዳሴ ጠበል መያዣ የሚያገለግል ንዋይ ነው። ምስሉን በአባሪ 7/ለ ይመልከቱ።

ምሳሌነቱም ኢየሱስ ክርስቶስን አይሁድ ሊሠቅሉት አሳልፈው በሰጡት ጊዜ «ንጹህ አነ እምደሙ ለዝ ብእሲ/ ከደሙ ንጹህ ነኝ» ማቴ 27÷27 /ሲል ጲላጦስ የታጠበበትን ስን ሲገልጥ አንድም በጸሎተ ሐሙስ ኢየሱስ ክርስቶስ የሐዋርያትን እግር ያጠበበት የጥምቀት ምሳሌም ነው። ዮሐ 13÷5።

ሐ. የብር ብርት /መታጠቢያ ሳህን

ሙሉ በሙሉ ከንጹህ ብር የተሠራ የእጅ መታጠቢያ ሳህን ሲሆን ካህናት ቅዳሴ ሲገቡ እጃቸውን የሚያነፁበት ሳህን ነው፤ በሰሞን ሕማማት የጸሎተ ሐሙስ ዕለት ከቅዳሴ ቀደም ብሎ ካህኑ ውሃውን በብርት አድርጎ በጌታ አምሳል የምዕመናንን እግር ያጥቡበት /ሀጽበተ እግር

ይከናወንበት እንደነበር አባ አደራጀው ፈረደ ገልፀዋል ምሳሌውም ከላይ በመቁረፍ እንደተገለፀው ያለነው። ምስሉን በአባሪ ገ/ለ የብር መቁረፍ የተቀመጠበትን ይመልከቱ።

መ. የብር ጽዋዕ

ክብ ሆኖ የዋንጫ ቅርጽ ያለው ከብር የተሠራ ጽዋዕ ሲሆን ምሳሌነቱም እንደ አባ አደራጀው ገለፃ በዕለተ ዓርብ ኢየሱስ ክርስቶስ ተሰቅሎ ደሙን መላእክት በጽዋዕ ብርሃን እንደተቀበሉት ገባሬ ሰናይ ዲያቆኑ የሚይዘው ደመ መለኮት የሚኖርበትና የቀዳሜ ስማዕት ቅዱስ አስጢፋኖስ ምሳሌ፤ አንድም የከርሠ /የማህፀን ድንግል ማርያም ምሳሌ ነው ደመ መለኮትን ይዟልና። ምስሉን በአባሪ ገ/ለ ከወርቅ ዘውዱ በስተግራ ይመልከቱ።

ሠ. የነሐስ ቃጭል

ከደወል ያነሰና በቤተክርስቲያን ውስጥ በመቅደስ፣ በቅድስት ለአገልግሎት በስርዓተ ቅዳሴ ወቅት ከደወል ጋር ሦስት ጊዜ የሚጠቀሙበት ነው የቃጭል ድምፅ የወንጌላዊው የቅዱስ ዮሐንስ ስብከትና በዕለተ ዓርብ በእግረ መስቀል ሆኖ ያለቀሰውን ለቅሶ ሲገልጥ ሦስት ጊዜ የሚጠቀሙበትም፡-

1. ዲያቆናት ከቤተልሔም ወደ ቤተ መቅደስ ሲገቡ ያቅጨለጭሉታል ይህም "አምላክ ሰው ሆነ ሰውም አምላክ ሆነ" ዮሐ 1፥14 ሲሉ እንዲሁም በቅዳሴ ጊዜ «ነስሁ ወተጠመቁ እሥመ ቀርበት መንግሥተ ሰማያት»/ሥጋውን ደሙን ለመቀበል የበቃችሁ፡ጸሎተ ቅዳሴውን ለመካፈል የመጣችሁ ግቡ ሲል ነው።
2. «ባኡ»ሲል የሚመታው ቃጭል ደግሞ ሥጋውን ደሙን ለመቀበል ያልበቃችሁ/ከአሕዛባዊ ግብር ወደ ክርስትናው መመለስ ያልቻላችሁ ውጤ ሲል ነው።
3. በእግዚአታ ጊዜ ይህም ሐዋርያት በደል ሳይኖርብህ አሥራ ሦስቱን ሕማማተ መስቀል ተቀብለህ ሞትክ እያሉ ያለቀሱትን ለማዘከርና ኅብስተ መለኮት ከቤተልሔም ተነስቶ ወደ ቤተ መቅደስ መግባቱ «ናሁ ነአርግ ኢየሩሳሌም» ክርስቶስ ከገለላ ወደ ኢየሩሳሌም መግባቱን ይገልጣል። (ቀሲስ በየነ ወልድዬ፣ ቃለ-መጠይቅ፣ 23-6-2001 ዓ.ም)።

4. ማጠቃለያና ጥቁምታ/የመፍትሔ ሀሳብ

4.1 ማጠቃለያ

እያንዳንዱ ማህበረሰብ በኖረበት ዘመንና ቦታ የራሱ የሆነ እምነት፣ የህይወት ፍልስፍና እንዲሁም ባህላዊ መገለጫዎች አሉት፤ እነዚህን ፈርጆ ብዙ ሰብዓዊ መገለጫዎችንና የዚያን ያለፈውን ዘመን ትውልድ የህይወት ፍልስፍናውን፣ እምነቱን፣ ባህሉን፣ ያሳለፋቸውን ታሪካዊ ሁነቶች/Historical events/፣ እራሱን ከተፈጥሮም ይሁን ከሰው ሠራሽ አደጋ ይከላከልበት የነበረውን መከላከያ፣ በአጠቃላይ ታሪካዊ ማንነቱንና ከዚህ ዘመን ትውልድ ጋር ያለውን ታሪካዊ ክፍተትም ሆነ አንድነት ከሚያሳውቁን ሁነኛ መንገዶች መካከል ቁሳዊ ባህሎች ዋናዎቹ ናቸው፤ እነዚህን ቁሳዊ ባህሎች ስርዓት ባለው መንገድ ከጥፋት ቤዛ እየሆነና እየተንከባከበ ከትውልድ ትውልድ የሚያሸጋግር ትልቁ ተቋም ደግሞ ቤተ-መዘክር ነው።

ይህ ጥናትም በዳባት ገብርኤል ቤተ-መዘክር ውስጥ የሚገኙ ቁሳዊ ባህሎች መዘርዘር ከአጫጭር መገለጫዎች ጋር በሚል ትንታኔ አድርጓል፤ ቤተ-መዘክሩም ከመዲናት አዲስ አበባ በ814 ኪ.ሜ በአማራ ክልል በሰሜን ጎንደር መስተዳድር ዞን በዳባት ወረዳ እንደሚገኝና በ1911 ዓ.ም የአካባቢው ገዢ በነበሩት በደጅ አዝማች አያሌው ብሩ አማካኝነት እንደተመሠረተ በጥናቱ የመጀመሪያው ምዕራፍ በሰፊው ተገልጿል።

በቤተ-መዘክሩ ውስጥ የሚገኙት አብዛኞቹ ቁሶች የኢትዮጵያ ኦርቶዶክስ ተዋሕዶ ቤተ-ክርስቲያን ለአገልግሎቷ የምትጠቀምባቸው መሆናቸውንና ገሚሶቹን ደግሞ ደጅ አዝማች አያሌው ብሩ በቤተ-መንግሥታቸው ይጠቀሙባቸው የነበሩ ቅርሶች መሆናቸውን፣ ብዙዎቹን ቅርሶች ደጅ አዝማች አያሌው ብሩ እንዳበረከቷቸውና እድሜ ጠገብ እንደሆኑ፣ የአሁኑን ዘመን ትውልድ የፈጠራ ብቃትና ማንነት የሚገልጡ ቁሶች አለመኖራቸውን፣ የአንዳንዶቹ ቁሶች ከእንክብካቤ ጉድለት ታሪካዊ አሻራቸው እየጠፋ መሆኑንና በወጉ የተቀናበረና የተደራጀ ታሪካዊ

መግለጫ የሌላቸው መሆናቸውን በምዕራፍ ሦስት ተብራርቷል። ከዚህ ባሻገርም እነዚህ ቁሳዊ ባህሎች ያላቸውን ትዕምርታዊ ትርጓሜ ምን እንደሚመስል በጥናቱ ለማብራራት ተሞክሯል።

በአጠቃላይ አጥኚው ዓላማ አድርጎ ከተነሣባቸው ነጥቦች መካከል በቤተ-መዘክሩ ውስጥ ምን ምን ቁሳዊ ባህሎች ይገኛሉ፤ እነዚህ ቁሳዊ ባህሎች በወጡ የተቀናበረና የተደራጀ ታሪክ አላቸውን? ቁሳዊ ባህሎቹ ያላቸው ትዕምርታዊ ትርጓሜ ምን እንደሚመስል በዚህ ጥናት ተገቢ ትንታኔ ቀርቦታል።

4.2 ጥቁምታ /የመፍትሔ ሀሳብ

ቤተ-መዘክሩ አንዳንድ ጥንካሬዎች ቢኖሩትም ድክመቶችም አሉበትና ድክመቶቹን ይቀርፍ ዘንድ የሚከተሉትን ጥቁምታዎች /የመፍትሔ ሀሳቦች /Recommendations/ጥናቱ ይጠቁማል፡-

- ቤተ-መዘክሩ የቀደመውን ትውልድ ማንነት የሚገልጡና የሀገር ሀብት የሆኑ ብርቅዬ ቁሶችን የያዘ እንደ መሆኑ መጠን የዘመኑ ትውልድ ሊጠቀምበት ይገባል፤ይህም ቤተ-መዘክሩን በበላይ የሚቆጣጠረው አካል በመስኩ ጠለቅ ያለ እውቀት ሲኖረውና ለመስኩ አጥኚዎች ፈቃደኛ መሆን ሲችል እንደሆነ ጥናቱ ይጠቁማል።
- ቤተ-መዘክሩ የተጣለበትን አገራዊ ኃላፊነት እየተወጣ መሆኑንና አካባቢውን በማስተዋወቅ ረገድ ምን እየሠራ እንዳለ፤ወደፊት ደግሞ ምን ማድረግ እንዳለበት ከመስኩ ምሁራን፣ ከሚሠለጥኑ ባለሙያዎች፣ከአካባቢው ማህበረሰብ ጋር ልዩ ልዩ የውይይት መድረኮች፣ታላላቅ ዐውደ ርዕዮች /Exhibitions/፡- ከአቻ ቤተ-መዘክሮች፣ የልምድ ልውውጦች... የመሳሰሉትን የወረዳው ባህልና ቱሪዝም ጽ/ቤት ቢያደርግ አመርቂ ውጤት ሊያመጣ ይችላል።
- በቤተ-መዘክሩ ውስጥ ያሉት አብዛኞቹ ቁሶች ዕድሜ ጠገብና ደጅ አዝማች አያሌው ብሩ ያበረከቷቸው እንጂ በወቅቱ የነበሩ የአገሬው ሰዎች ያበረከቷቸውና የአሁኑን ዘመን ትውልድ ማንነት የሚገልጡ ቁሶች እምብዛም ለእይታ አልቀረቡም። ስለሆነም ቤተ-መዘክሩ በሌሎች ግለሰቦች እጅ የሚገኙ ቁሶችንና የዘመኑን ትውልድ የፈጠራ ውጤቶች በተቻለ መጠን ከዕድሜ ጠገቦቹ ጎራ ለእይታ ቢያቀርብ ያለፈውንና የአሁኑን ትውልድ ማንነትና የፈጠራ ብቃት ለማነፃፀር እንደሚረዱ ጥናቱ ይጠቁማል።

- ቤተ-መዘክሩ የማንነት መገለጫ የሆኑ ብርቅዬ ቅርሶችን እንደ መያዙ መጠን ምንም ዓይነት ታሪካዊ መረጃ ሳይሰጣቸው ለተቀመጡ ቁሳዊ ባህሎች በተቻለ መጠን ቤተ-መዘክሩ ስለቁሶቹ ተገቢ መረጃ ይሰጥ ዘንድ ጥናቱ ይጠቁማል።
- ቤተ-መዘክሩ ውብና ውድ ታሪካዊ ቁሶችን ይዞ ሳለ አንዳንዶቹ በእንክብካቤ ጉድለት ታሪካዊ አሻራቸው እየጠፋ በመሆኑ ለእነዚህ ውብ ቅርሶች በቤተ-መዘክሩ ተገቢው እንክብካቤ ያደርግላቸው ዘንድ አጥኝው ይጠቁማል።

ጥቅሶች በመገኛ ቋንቋቸው

1. Museums have been founded and have different goals: such as recreational centers, as educational resources, or as a means of contributing to the quality life of an area: or to attract tourism to the region, to promote civic pride or nationalistic endeavor or even to transmit overtly ideological concepts.
2. Many museums are finding it an advantage to arrange their exhibits in three "Pathses." First there are simple and clourful displays to appeal the children... the needs of childs world award of wonder and discovery beginning in terms of the childs home and surroundings as well as leading on new and wider horizons,...The secnd path is that the largest groups of visitors and adolescents or adult mental equipment is postulated, but specialized knowledge...third group is the specialists/have special knowledge and experts who already have considerable practical and theoretical knowledge conerened with a particular knowledge/subjet.
3. Histogrpahy museums, folk art and ethnographic museums, occupational folklore museums, maritime tradition museums, ethnic museums, sport traditional museums,...
4. While there is, obviously, a strong corrolation between antiquity and folk crafts, one can't assume that everything old is folk while every new thing is non folk. In order to be consider a folk craft, a craft must have been in

fairly general use and not limit or restriction only to the upper group of the society where learned, specialized, academic or sophisticated moods of transmission exist.

5. In every case the custom is distinct and identifiable: it identifies the wearer to the outside culture/world as well as to his/her own culture/ community; It is prescribed by the community and its form is dictated by the community of tradition as well as the culture of that community.

የዋቢ ሥራዎች ዝርዝር

ብርሃነ ትንሳኤ ወልደ ሰንበት። «የሸማኔና የማዕድ ቤት ዕቃዎች»። አዲስ አበባ ዩኒቨርሲቲ፣ 1963፣ ዲ.ማ.።

ኃይለ ገብርኤል ግርማ (አባ)። እምነትና ስርዓት በቤተክርቲያን። አዲስ አበባ፣ ማኅበረ ቅዱሳን፣ 1991።

ተሾመ ፎርሲዶ። «የባህላዊ የቤት ዕቃዎችና የእርሻ መሳሪያዎች ስያሜ በሀድያ ብሔረሰብ»። አዲስ አበባ ዩኒቨርሲቲ፣ 1993፣ ዲ.ማ.።

አሰገደች አወቀ። «በሊሙና ቢልቢሉ ወረዳ የሚገኙ ባህላዊ የቤት እቃዎችና የእርሻ መሳሪያዎች መዘርዘር ከነአገልግሎታቸው»። አዲስ አበባ ዩኒቨርሲቲ፣ 1986፣ ዲ.ማ.።

ክንፈ ገብርኤል አልታዬ (ሊቀ ካህናት)

እና

ጌታቸው ደጀኔ (ቀሲስ)። ስርዓተ ቤተክርስቲያን። አዲስ አበባ፣ ማኅበረ ቅዱሳን፣ 1997

ውብሽት አሰፋ። «የወይዛዝርት አልባሳትና የጌጣጌጥ ስሞች በአማራው ባህል»። አዲስ አበባ ዩኒቨርሲቲ፣ 1978፣ ዲ.ማ.።

ዐብይ ፍትህ አወቅ። «የህንፃ ቤተክርስቲያን ንዋያተ ቅድሳትና የአልባሳት ስሞች»። አዲስ አበባ ዩኒቨርሲቲ፣ 1963፣ ዲ.ማ.።

የኢትዮጵያ ቋንቋዎች ጥናትና ምርምር ማእከል። የአማርኛ መዝገበ ቃላት። አዲስ አበባ፣ አርቲስቲክ ማተሚያ ቤት፣ 1993።

የኢትዮጵያ ቅርስ ጥናትና ጥበቃ ባለሥልጣን። የኢትዮጵያ የሚንቀሳቀሱት ቅርሶች። አዲስ አበባ፣ ብርሃንና ሰላም ማተሚያ ቤት 1999፣ መጽሔት።

ፈቃደ አዘዘ (ዶ/ር)። የሥነ-ቃል መምሪያ። አዲስ አበባ፣ አልፋ አሳታሚዎች፣ 1991 ዓ.ም።
 ያሬድ ግርማ ኃይሌ። የጎንደር ታሪክ ከኢትዮጵያ ታሪክ አንጻር። አዲስ አበባ፣ ኢ.ሜይል
 ፕሪንቲርስ ኃ.የተ.የግ.ማ፣ 1999 ዓ.ም

Dorsen, Richard M. Folk lore and folk life: Anitroduction. Cicago London: The University of Chicago. 1972

“Folk Arts” (15th ed.). The New Encyclopedia of Britanica, Vol 19, PP306-312
 USA: The University of Chicago. 1993.

ሙዳዩ ቃላት

- ሁባሬ
- ህዳግ
- ህፀፅ
- ሊቀ ጠበብት
- ሐውልት
- መራመሚያ
- መሳለመሳ
- መርገፍ
- መድመጽ
- ማፈፊያ
- ምስማክ
- ምእመን
- ርእሰ ደብር
- ስንክን
- ስንክናዊ ርቀት
- ቀኖና
- በምልዐት
- ባላምባራስ
- ንዋያተ ቅድሳት
- አምድ
- በጠባይ ወይም በግብር የሚደረግ መመሳሰል፣ ጥምረት
- በብራና መጽሐፍ ለእጅ መያዣ የተተወ ባዶ ቦታ
- እንክን፣ ጉድለት
- የቤተክርስቲያን ካህናት፣ ደባትራን የበላይ ኃላፊ፣ አለቃ፣ ጠቢብ።
- በብራና መጽሐፍ የተባፈውን ጽሑፍ በገፅ እኩል ለሁለት የሚከፍል መስመር
- ብራና ሲዘጋጅ ፀጉሩ የሚላጭበት ሹል ድንጋይ
- እኩል በእኩል
- በድባብ፣ በጃንጥላ፣ በመሶበ ወርቅ ወይም በበቅሎ ዕቃ የሚደረግ ዘርፍ፣ አጫዎች ጌጥ
- ብራና ለጽሕፈት አገልግሎት እንዲውል ማለስለሻ ድንጋይ
- ብራና ሲዘጋጅ ፀጉሩንና ሥጋውን በደንብ የሚያፀዳ ቢላዋ
- የብራና መጽሐፍ በሚጠረዝበት በኩል የሚገኘው ቦዶ ቦታ
- አማኝ፣ ያመነ የሃይማኖቱ ተከታይ በተለይ ለክርስትና ሃይማኖት ተከታይ
- ማዕረጉ ከሊቀ ጠበብት በታች፣ ከቀኝና ከግራ ጌታ በላይ የመዘምራን አለቃ ወይም የቤተክርስቲያን አስተዳዳሪ
- ውበት፣ ጥበብ
- ጥበባዊ አሠራሩ ያማረ፣ ውበት ያለው፣ የረቀቀ
- የቤተክርስቲያን ደንብ ፣ ሕግ፣ መመሪያ፣ ሱባኤ
- ሙሉ በሙሉ
- ከግራዝማች በታች ሆኖ ሠራዊቱን ይዞ የሚዘምት
- እንደ አልባሳት፣ መስቀል... ያሉ በአብያተ ክርስቲያናት ውስጥ የሚገኙ የተቀደሱ ዕቃዎች
- በብራና መጽሐፍ ላይ ጽሑፍ የሚያርፈበት የብራናው ክፍል

- አርእስት - በብራና መጽሐፍ አናት የሚገኝ ባዶ ቦታ
- ውግ - በብራና መጽሐፍ ከአርእስቱ እስከ ህፃን ያሉት መስመሮች እንዳይሰፋና እንዳይጠቡ በወስፊ የሚደረግ ምልክት
- ደጅ አዝማች - የአንድ ክ/ሀገር ክራስ ቦታች የጦር መሪ ሆኖ የሚያስተዳድር
- ዲማጽ - የዲግሪ ማሟያ ጥናታዊ ጽሑፍ
- ግሌት - ከብራና መጽሐፍ ጥራዝ ትይዩ የሚገኝ ባዶ ቦታ

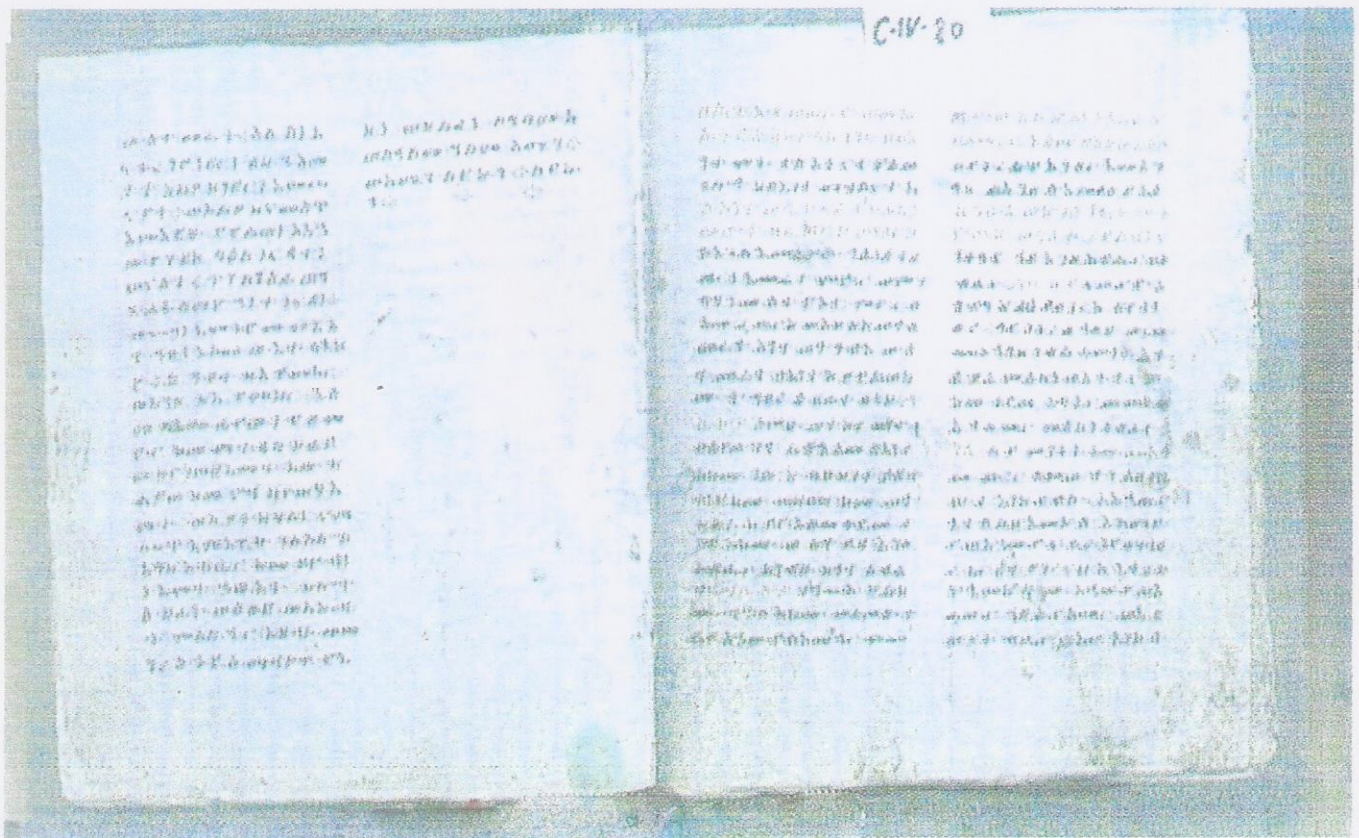
የመረጃ አቀባዮች ስም ዝርዝር

ተ.ቁ	ስም	እድሜ	ፆታ	አድራሻ		ሥራ	መረጃ የተሰበሰበበት ቀን
				ወረዳ/ክ/ከተማ	ቀበሌ		
1	ሊቀ ጠበብት ሐረገ ወይን አዝ	51	ወ	ጉለሌ	20/21	በማኅበረ ቅዱሳን ሰባኪ ወንጌል	18/7/2001
2	መልአክ ገነት አባ አባተ ረታ	69	ወ	ዳባት	01	የዳባት ደብረ ገነት ቅዱስ ጊዮርጊስ ቤተክርስቲያን አስተዳዳሪ	28/6/2001
3	መልአክ ህይወት አባ አደራጀው ፈረደ	66	ወ	ዳባት	ዳባት ዙሪያ ቀ/ገ/ማኅበር	የዳባት ገብርኤል ቤተ-መዘክር ኃላፊና ካህን	21/6/2001
4	ቀሲስ አራጋው በየነ	32	ወ	ዳባት	03	ካህንና መምህር	12/6/2001
5	ቀሲስ በየነ መልድዩ	56	ወ	ዳባት	ዳባት ዙሪያ ቀ/ገ/ማኅበር	ካህንና የፀበል አጥማቂ	26/6/2001
6	አቶ አስማማው ሙሉሰው	28	ወ	ዳባት	02	የዳባት ወረዳ ባህልና ቴሪዝም ጽ/ቤት የሥራ ሂደት ባለቤት	28/5/2001

7	አቶ እያቸው ብርሃኑ	35	ወ	ዳባት	03	የዳባት ወረዳ ጤና ጣቢያ ጽ/ቤት ኃላፊ	20/6/2001
8	አባ ገብረዓዲቅ ኃይሉ	70	ወ	ዳባት	01	የብራና መዓሕፍት አዘጋጅ	18/6/2001



ሠ/ሠል ማርያም ያለላት የገሰና ተገምረ ማርያም



ለ/የገሰና መጽሐፍ ማርያም

1963



055560 Bm FVJ 54524 FmV6/n



Ա/ՈՓԷ ՈՊԻ ԳԼԻՆ ՕՆԻԿՈՍ ԳԼԻՆ ԴԱՆՈՍ ՏՆԻԴԷ ԳԼԻՆ ՆԻՆՆԻՏ
 ԴՈՂ 7/ՈՅ ԵՈՂ ԳԼԻՆ ՏՆԻԴ ԲԵՐԴՈՒՄ ԼՄՏՆ ՕՐԱՅԻՐ

Алтын жээк менен жээк



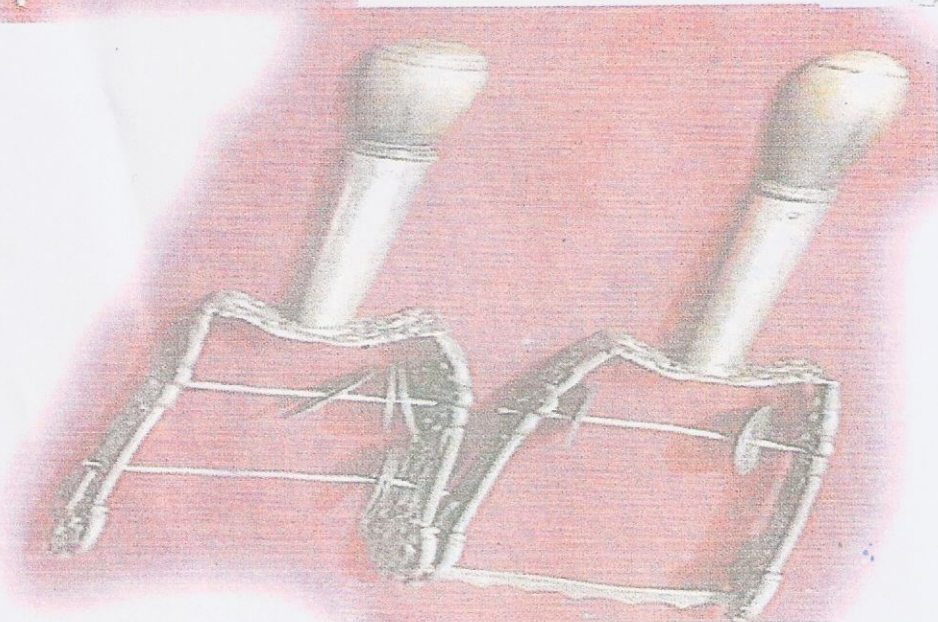
Алтын жээк менен жээк
Пил Рокор жээк



Алтын жээк

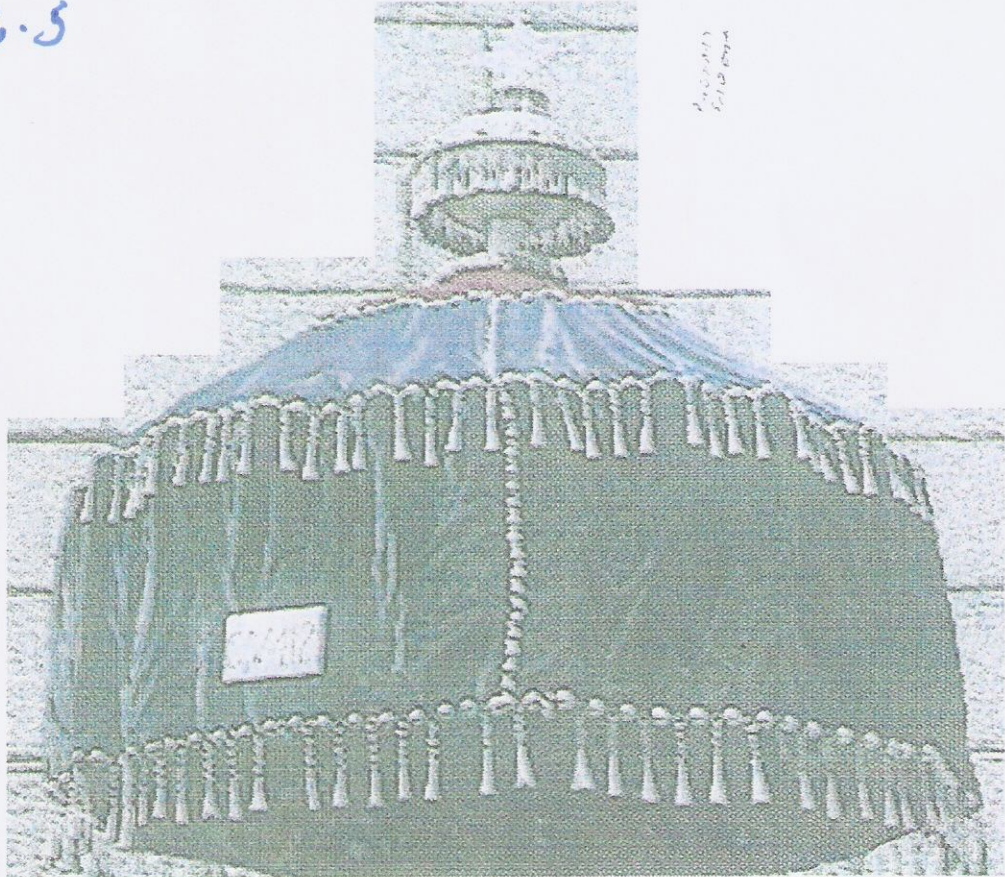
Пил Рокор

Алтын жээк



Алтын жээк

196.5



196.5
1910-1911

1910-1911
1910-1911
1910-1911



1910-1911
1910-1911
1910-1911



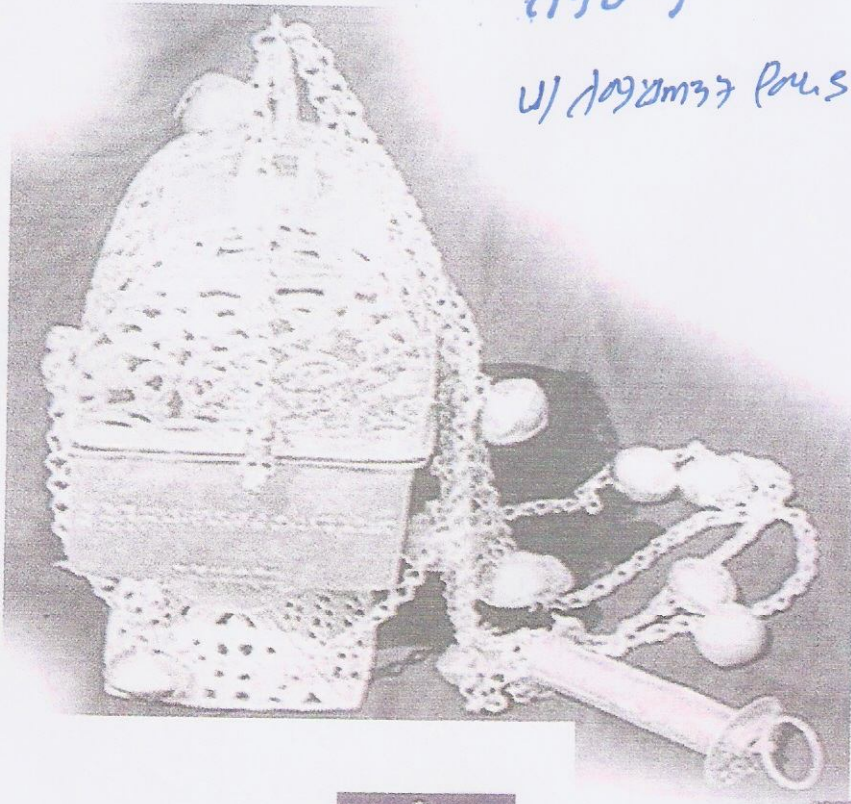
ህ/የወርቅ ንብድ



ለመሠረቱ የወርቅ መገናኛ መዳከብ፣ የወርቅ ዘወር(ገለገለ)፣ ለወርቅ ቀርቦ ገረገረ ለወርቅ ቀርቶ

ՏՊԵ. 7

Այլ յայտնի բարձրագույն Բր. Լուսինի



ՏՊԵ



Այլ յայտնի
Բր. Լուսինի



Այլ յայտնի ճշմարտագույն
Բր. Լուսինի

ՏՊԵ. 7